

Esnek Mekanda Kimlik Taramaları: Konut Düzleminde Bazı Okumalar

Ümran Aydın, Hande Düzgün Bekdaş

1. Dönüştürülebilir Mekânın Kurgusu ve Gelişimi

Mekan kavramı, insanın var oluşu ile ortaya çıkmış ve günümüze kadar etkinliğini sürdürmüştür. Tarihsel sürecine bakıldığında bu etkinlik, birçok faktörün etkisi ile şekillenmiş ve gelişim göstermiştir. Mekanların süreç içerisinde bu faktörler aracılığı ile kazandığı çağdaş özellikler, kavramın yeniden ele alınmasına, çeşitli tanımlamalarla zenginleştirilmesine olanak sağlamıştır. Zamanla mekana entegre edilen özelliklerden biri de çağdaş mekan anlayışıyla gelen “dönüştürülebilirlik” özelliğidir. Mekansal alandan üst düzeyde bir verim elde etmek adına fiziksel donatı ve mimari yapı arasındaki ilişkinin güçlendirilmesini temel alan bu yaklaşım, iç sınırların ayırma işleviyle birlikte farklı mekansal ihtiyaçlara cevap verebilmesini esas alır. Çalışmada esnek mekanın oluşumuna katkısı bulunan faktörler kullanıcıyla ilişkisi bağlamında incelenmiştir. Bu inceleme kapsamında mekan için teknoloji, insan ve çevre; esneklik için ise dönüşüm ve işlevsellik alt kavramlar olarak belirlenmiştir (Şekil 1).

Birinci dünya savaşı itibarıyla konut açığının ortaya çıkması ve bu soruna çözüm olmak adına ekonomik anlamda düşük bütçeli ve mekansal kalitesi düşük olan konutlar tasarlanmaya başlanmıştır. 1992’de bu problemi çözebilmek adına CIAM kongresi toplanmış ve yapılan tartışmalar sonucunda esneklik mimari açıdan bir

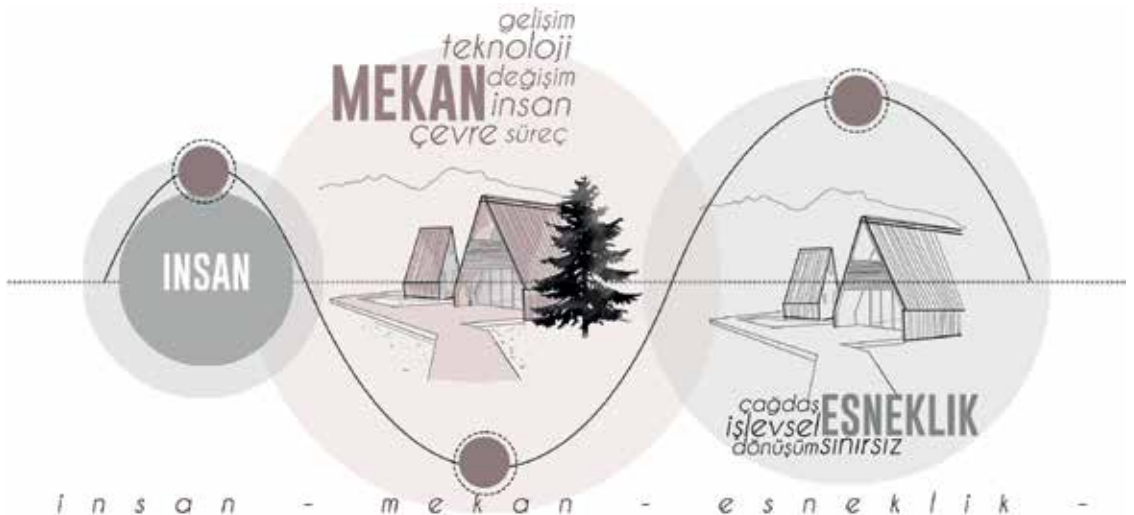
kavram olarak tanımlanmıştır (Schneider ve Till, 2005).

Gelişen dönemde 20. yüzyıl başlarında konut etkinliğinin nicelden ziyade niteliksel yönüne de önem verilmesi gerekliliği ortaya çıkmış ve bu anlamda çalışmalar başlamıştır. Mekan bir sonuç değil bir süreç olarak ele alınmış ve mekanların gelişen ve değişen senaryolara karşı tam ve ideal bir cevap verebilmesi durumu önem kazanmıştır (Bozdayı, 1992).

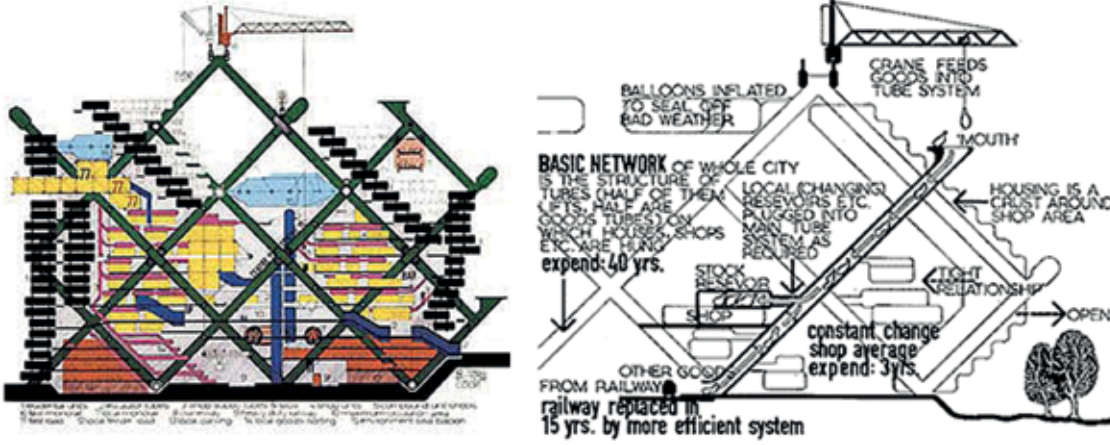
Endüstrinin ortaya çıkardığı seri üretim düzeni, kullanıcı tüketiminin değişimi veya gelecek olası durumlarda dönüşebilmesi, bu değişimin önceden tespit edilebilmesi, mekanda esneklik durumunu ortaya çıkartmıştır (Özturan, 2010).

Aile ve iş hayatlarında zamanla görülen değişimlere uyum sağlayabilecek mekanlar talep edilmiş ve bu dönemde yapı ve yapı malzemesine kadar birçok elemanda esneklik özelliğini taşıyabilen uygulamalar geliştirilmiştir (İslamoğlu, 2014). Dönüşen gereksinimlerin karşılanması için, mekan ve mekana ait elemanların işlevsel ve çok yönlü kullanımı önemli hale gelmiştir. Bu kullanımı sağlamayan elemanlar, değişen gereksinimlere ve olası senaryolara uyum sağlayamadığı için işlevsel eskimeye sebebiyet vermişlerdir (Öcal, 2001).

Esneklik kavramı dönemsel kullanıcı gereksinimlerinin, sosyo-kültürel düzenden etkilenme-



Şekil 1. İnsan - Mekan - Esneklik ilişkisinin kurgusal şeması.



Şekil 2. Archigram'ın Kurgusal Kentleri (Cook, 1964)

siyle mekana yüklenen çağdaş bir tasarım kriteridir. 20. yüzyıl ile kavramdan bahsedilmeye başlanmış ve günümüzde bu etkinlik yaygın bir olgu haline almıştır. Gelişen dünya ve öngörülen nüfus artışı söz konusu olduğunda, yoğun kentlerdeki yaşam alanlarının yetersizliği, mevcut alanın çok yönlü olarak ele alınmasını gerektirebilmektedir. Mekanın değişen senaryolara alternatif oluşturacak şekilde büyüebilmesi, değişebilmesi, çok yönlü ele alınabilmesi, yeni fonksiyonlara uyum sağlayabilmesi mekanı yalnızca günümüze değil gelecek koşullara da uygun hale getirebilmektedir. Yakın geçmişte esnekliğin literatürde yeniden aktif hale gelmesini sağlayan pandemi dönemi, teknolojik ve dijital sürecin sosyal hayata etkisi ve tüm bunlara bağlı olarak gelişen ve etkilenen yaşam kriterleri, kullanıcılar için yeni ihtiyaçların ortaya çıkmasını sağlamıştır. Kullanıcılar yaşadıkları mekanı sadece barınma amaçlı değil, farklı ihtiyaçlarının da giderilebilmesi için şekillendirebilmektedir (Güney Yüksel, 2022). Buradan hareketle artan dünya nüfusu, toplumda gerçekleşen sosyal olaylar, sağlık faktörü, teknolojik gelişmelerle değişen kullanıcı gereksinimleri başta olmak üzere çeşitli olgular esneklik kavramını tetiklemiş ve mekan ile olan etkileşimini güçlendirmiştir.

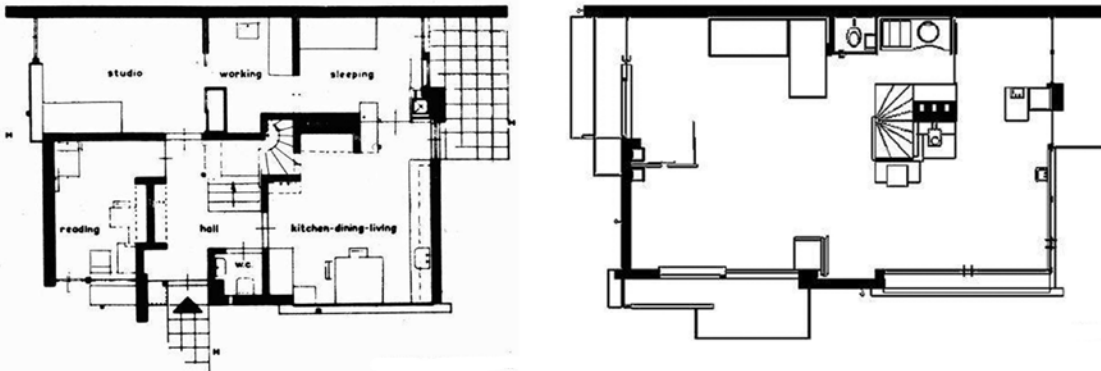
Mekanı algılama biçimi dönemin sosyo-kültürel yapısının bir neticesidir, buradan hareketle

toplumsal dönüşümler mekansal algıyı zaman içerisinde değiştirmiştir. Tüm bu teknolojik ve algısal gelişmelerin sonucunda mekan kurgusu farklı bir boyut kazanmış ve esneklik kavramını içine alır duruma gelmiştir. Bu olgu belirli çalışmalarla desteklenmiş, bir bakıma bahsedilen kavram insan hayatı içerisinde yeniden değerlendirilmiştir.

Mekansal ölçekten kent ölçeğine kadar bir çok yapılaşmayı kapsayan bu çalışmalar, gelecekte değişebilir koşullara uyum sağlama özelliğini ön planda tutan bir tasarım amacı edinmişlerdir. Bir olgu olarak ortaya çıkan esneklik kavramı, sadece iç mekanda hareket edebilen duvarlar veya sistemler ile sınırlı kalmamış, tüm mekanın değişebilmesi, dönüşebilmesi veya yer değiştirebilmesine kadar uzanmıştır. Tasarım fikri olarak birimden bütüne, büyük ölçekte bir değişimi baz alan "Archigram" strüktürleri bu bağlamda ortaya konan ilk örneklerdendir (Şekil 2).

Mekansal ölçekten ziyade kent ölçeğinde de bir değişim ve hareketlilik fikrinden yola çıkan Archigram grubu, şehir düzenlemesinde en büyük sorunun farklı işlev ve boyutların bir araya gelmesi durumu olduğunu ileri sürmüşlerdir (Özkuş 2005).

Mekansal ölçekte değişikliğe örnek olabilecek bir diğer çalışma olan Schröder Evi ise, modernizm ışığında gelişim göstermiştir. Eve



Şekil 3. Schröder Evi Kat Planları (Urr 1).

mekansal düzeyde bakıldığında alt katında yaşam alanlarını, üst katında ise dinlenme alanlarını barındırır. Yapıya esnekliğini kazandıran en belirgin kısım üst katta kalıcı hiçbir duvar bulundurmamasıdır. Gündüz çocuklar veya yetişkinler için baskın ve büyük bir tek mekan elde edilirken, akşam bu alan hareketli duvarlar aracılığı ile bölünür ve yatak odalarını oluşturur (Şekil 3). Schröder Evi, hem mekan içerisinde bulundurduğu hareketli mimari elemanlarla esnekliği, hem de bulundurduğu ana renkler ve saf fikirlerle De Stijl akımını simgelediğinden, çağdaş mimarlık anlayışına katkı sağlayan önemli çalışmalarından biri olmuştur.

2. Esnek Mekân ve Kimlik Çeşitliliği

Hacim, mekân ve kimlik kavramları incelendiğinde, genellikle hacim, mekandan farklı olarak, sayısal verilerden oluşan, herkes tarafından benzer algılanan ve aktarılan boşluklar olarak görülürken; mekân, insanların ilişki kurdukları, değiştikleri, bağlandıkları ya da deneyimlerini paylaştıkları alanlardır. Tüm bunların sonucunda kullanıcı mekana anlam yüklediğinde mekân kimlik kazanır. Bir hacmin mekana dönüşebilmesi için belirli gereksinimlere ve bir sürece ihtiyaç duyar. Bu çalışmada hacim-mekân ilişkisindeki gereksinimler üç başlıkta ele alınmıştır: fiziksel, psiko-sosyal ve deneyimsel gereksinimler (Şekil 4).

Fiziksel Gereksinimler

Fiziksel gereksinimler, Konut içi eylemlerimizi uygularken yaşadığımız yerin bize uygun olması, bulunduğumuz ortamın bize rahatsızlık vermemesidir (Arcan ve Evcı, 1987). Mekana ait donatıların başlıca görevi kullanıcının

ısısal, işitsel ve görsel temel ihtiyaçlarını karşılamaktır. Görsel gereksinimler sayesinde, kullanıcı mekana ait nitelikleri algılayabilir ve böylece mekânı tanır. Isısal gereksinimler ise mekânın sıcaklık ve nem oranının kullanıcıya konfor sağlayacak düzeyde tutulmasıyla elde edilir. İşitsel gereksinimler, ortamın akustik kontrolünün sağlanmasıyla mekansal kimliğe dahil olur (Şekil 5).

Psiko-Sosyal Gereksinimler

Toplumun bir ürünü olan insan, bulunduğu çevreye adapte olabilmek adına kabul görme ihtiyacı duyar (Onur, 2000). Mekân, kullanıcının fiziksel durumuna uygun olmasıyla birlikte, psikolojik olarak da destek vermelidir. Bu aşamada mekân; toplumsal, davranışsal, estetik ve kültürel olmak üzere başlıca dört ana kavram üzerinden kendini geliştirir. Kullanıcıların birbirleriyle iletişim kurmasına olanak sağlamak, etkileşimi arttırmak, kullanıcıya toplumda bir yer açmak, mekânın davranışsal ve toplumsal gereksinimlerinin tamamlanmasıyla elde edilir. Estetik gereksinimler ise, kullanıcının mekâna ait doku, renk ve malzemeyle olan psikolojik etkileşiminden oluşur (Şekil 6). İnsan sosyal bir varlıktır, bu sebeple mekânda iletişim kurabilmesi için uygun şartlar sağlanmalıdır.

Deneyimsel Gereksinimler

Kullanıcı, mekânı kişisel birikimiyle tanır, kişisel bilinciyle harmanlar ve sonucunda mekansal bir algı meydana getirir. Mekân her ne kadar herkes tarafından benzer görülebilen fiziksel öğeler barındırsa da kişisel bilinç sebebiyle her kullanıcı için farklı bir soyut mekânı simgeler. Kullanıcı



Şekil 4. Hacim - Mekân ilişkisindeki gereksinimler.

için bu evreler tamamlandığında, mekan bir hacim olmaktan çıkar; bir sembol, bir imge haline alır. Hareketler ve duygular, mekanla bir uyum yakalar. Kullanıcı mekana, mekan da kullanıcıya entegre olur ve mekansal kimliği meydana getirirler (Şekil 7).

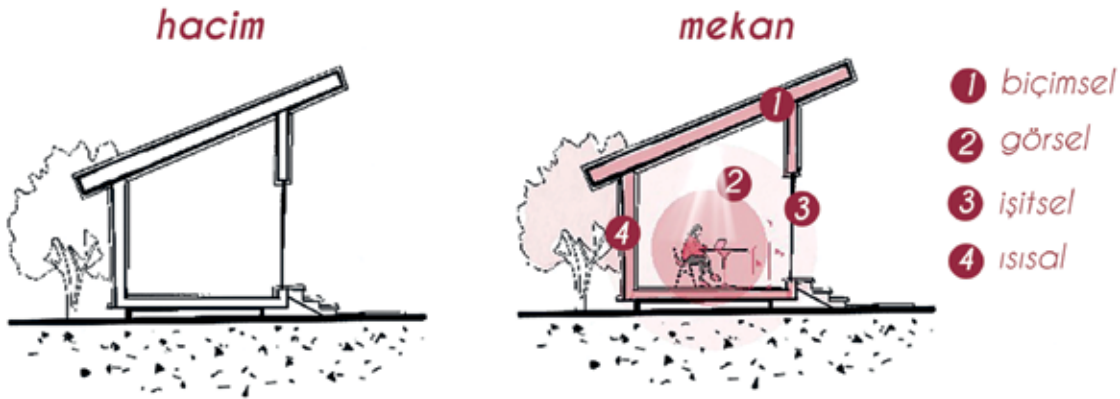
Mekan hacmin ve sayısal verilerin yaşayan bir anlama dönüşmesidir. Biçimsel kriterlerden arınarak anlamlar ve kişisel kimlikler kazanmasıdır. (Asiliskender, 2004).

Mekâna ve insana ait etkileşimlerin mekânsal algı sürecinde, insan duyuları ile algıladığı mekânsal hacmi kendi kimliğiyle algılayarak mekanı anlamlı hale getirir (Kahvecioğlu, 1998). Mekânsal deneyim, fiziksel veriler aracılığı ile gerçekleşse de zaman olgusuyla harmanlanarak kullanıcı için anlamlı bir yere dönüşür (Seamon, 1980).

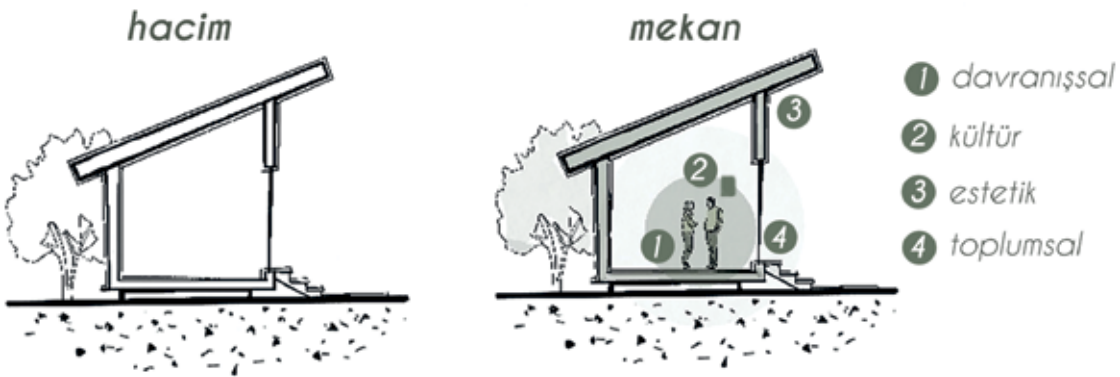
Tüm bu tamamlanan gereksinimler sayesinde mekan, bir hacim olmaktan çıkar ve kimlik

kazanır. Bu ilişki bir bütün olarak ele alınsa da gereksinimlerin kendi içerisinde de bütünleştiği ve diğer kısımlara entegre olduğu görülmektedir (Şekil 8). Mekanlar, fiziksel ve psiko-sosyal gereksinimlerini tasarım sürecinde elde ederken, deneysel gereksinimlerini kullanıcıyla birlikte oluştururlar ve sürdürürler. Mekana ait tam bir kimliğin oluşması için “deneyim” kurgusunun oluşması bir içgüdüsel zorunluluk olarak tanımlanabilir; her insan ait olma hissine ihtiyaç duyar. Mekanlar zamanla anılarımızın simgesi haline gelir, sembolik bir imge olurlar, çağrışımında bulunurlar. Anılar varlığını sürdürmek, korumak için somut mekânsal donatılara ihtiyaç duyar.

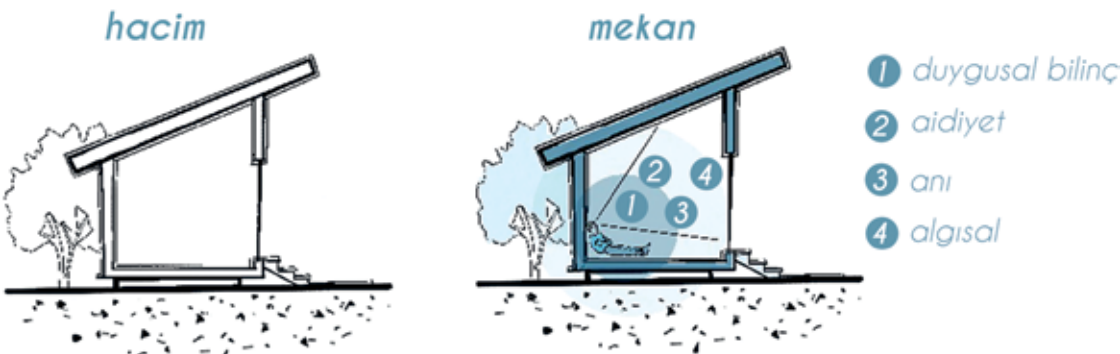
Mekânlar deneyimlendikçe yaşanabilir hale gelmektedirler (Seamon, 1980). Diğer bir bağlamda, sabit fiziksel donatılar deneyimleri beslemektedir. Esnek mekan içerisinde ise sabitliğini korumayan ve sürekli bir değişim içerisinde



Şekil 5. Hacim - Mekan - Fiziksel Gereksinimler ilişkisi.

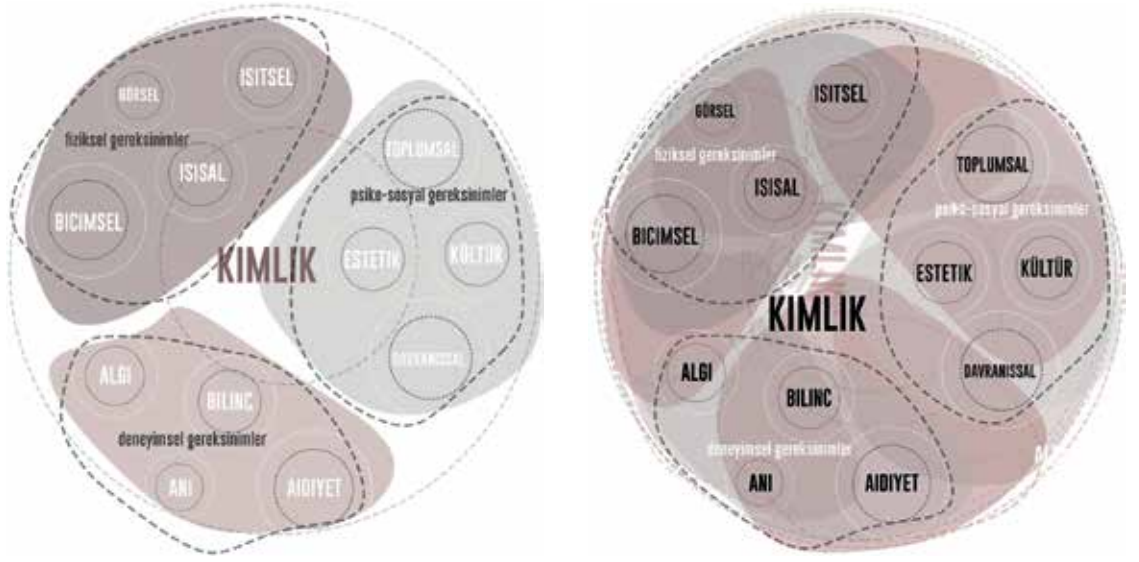


Şekil 6. Hacim - Mekan - Psiko-sosyal Gereksinimler ilişkisi.



Şekil 7. Hacim - Mekan - Deneysel Gereksinimler ilişkisi.

Şekil 8. Mekansal kimlik ağı.



Şekil 9. Esnek mekanın çok katmanlı kimlik ağı.

bulunan fiziksel donatılar, mekansal kimlikte çeşitlenmeye sebebiyet vermektedir. Dönüşüm geçiren mekan, kendinden farklı fiziksel, sosyal ve deneyimsel gereksinimleri olan mekan algısının üzerine eklenir ve bir çarpışma gerçekleşir (Şekil 9). Bu çarpışma mekansal kimlikte katmanlaşmaya sebebiyet verir. Örneğin, kullanıcı için yatak odası olarak bilinen bir mekan dönüşüm yaşayarak aynı zamanda bir çalışma alanı olarak da tanımlanabilir. Zihinde dinlenme alanına dair deneyimleri besleyen fiziksel donatılar, aynı bellekte çalışma alanına dair deneyimleri de tetikler duruma geldiğinden, esnek mekanda kimlik katmanlaşmasından ve çeşitlenmesinden bahsedilir (Şekil 10).

Mekansal kimlik özellikle deneyimlerimizin merkezi olan konut yapılarında hakimiyetini daha çok yaşatır. Çünkü insanın tanıdığı ilk mekan evdir. Heidegger'in dasein (varoluş) ve dwelling (ikamet etme) arasındaki etkileşimi tanımladığı yer kavramının temel karşılığı ev kavramıdır (Usta, 2020). Konut yapısı, insan için tarih boyunca ilk mekan olma durumundan dolayı, anıların, benliğin ve kişiliğe dair altyapının oluştuğu yerdir. Bu sebeple çalışmada konut yapıları üzerinden kimlik taramaları gerçekleştirilmiştir. Çalışmada yöntem olarak

seçilmiş örnek konut planları üzerinden bir okuma gerçekleştirilmiştir. Bu anlamda kimlik taramaları, esnek mekanda var olan mekansal kimliğin çeşitliliğini göstermek adına örnek plan düzlemleri üzerindeki farklı mekanlara ait ortak fiziksel donatıların işaretlenmesi ile kimlik katmanlaşmasını ifade etmiştir. Mekansal kimlik taramaları analiz ve sentezin bir arada okunabildiği diyagramlar üzerinden anlatılmaktadır.

3. Değişken Yapılı Konut Planları Üzerinden Kimlik Taramaları

Esneklik kavramının kimlik ile etkileşimi çalışma bağlamında Pac-Man Architects (PKMN) grubunun bir tasarım kolektifi olarak ortaya koyduğu "Little Big House" adlı konsept fikri ile geliştirdikleri projeler üzerinden değerlendirilmiştir. Grubun esas yaklaşımı, hareketli modül sistemler aracılığı ile geleneksel konutlardaki alanın verimliliğini artıracak bir devrim yaratmaktır. Hacimsel varlığının ötesinde kullanıcı için bir kullanım imkanı sunamayan, gelişen dünya ve değişen tüketici gereksinimlerine cevap veremeyen, teknolojik ilerlemelerin gerisinde kalan geleneksel mekanları optimize ederek kullanıcı için aktif ve güncel bir yaşam alanı



Şekil 10. Mekan - Esneklik - Kimlik ilişkisinin kurgusal şeması.



oluşturmayı hedefleyen bu yapı grubu, hem çalışma bağlamında bahsedilen kimlik çeşitliliğini ifade edebilmek hem de teknoloji, esneklik ve kullanıcı arasındaki ilişkinin ifadesi adına güçlü ve uygun bir örnek grubu olarak değerlendirilmiştir. Bu kapsamda sembolik bir örnek niteliği taşıyan bu projeler, esneklik kurgusunu temel tasarım kriteri olarak benimsediğinden çalışma içerisinde bahsedilen kimlik çeşitliliğinin net bir şekilde ifade edilebilmesi amacıyla seçilmiştir. 2006 yılından bu yana İspanya’da mimari etkinliğini sürdüren ofis, Yolanda Evi, MJE Evi ve Stella Evi olmak üzere konsept bağlamında üç farklı çalışma gerçekleştirmişlerdir (Şekil 11).

Yolanda Evi

2013 yılında hayata geçirilen Yolanda Evi, 1942’de tek katta 50 m² olarak tasarlanan evin kullanıcı talebi ve gereksinimleri doğrultusunda bir dönüşüm geçirmesiyle oluşturulmuştur. Ev sahibi Yolanda’nın sürekli hareket eden bir kullanıcı olarak evin de aynı anlayışı benimsemesini talep etmesi üzerine, tasarım bir anlam ve boyut kazanmıştır. Küçük bir alanın yeniden yapılandırılması sağlanarak hem bir ev hem de bir atölye olarak kullanıcılarına bir evden fazlası sunulmuştur (Şekil 12).

PKMN Architects tarafından “dönüştürülebilir konteyner” olarak tanımlanan proje, toplam 11,27 m³ depolama hacmi sağlayan bölmeler, kitaplık, ayakkabı, ev eşyası, temizlik malzemeleri, giysi, mutfak tezgahı ve yatak deposu olarak hizmet vermektedir. Alan 3 üniteden oluşmaktadır; birinci ünite stüdyo ve mutfak, ikinci ünite yatak odası ve kütüphane, üçüncü ünite ise banyo ve giyinme odası olarak kullanılmaktadır (Şekil 13).

Stüdyo alanı 15 m²dir. Birinci ve ikinci bölmeler arasında veya daha doğrusu mutfak ve yatak odası arasında açılır (Şekil 14). Tüm birimler kenara itildiğinde, çöken mutfak, stüdyo ve yatak odası, dolap ve banyonun cam kapıları arasında 14,8 metrekairelik bir giyinme odası ve yoga stüdyosu açılır (Url 2).

MJE Evi

2014 yılında hayata geçirilen MJE Evi, bir çift için seyahatlerinde kullanacakları ikinci bir evi oluşturmak adına bir apartman dairesi olarak tasarlanmıştır (Şekil 15). Hareketli duvarlar sayesinde, 70 m²’lik bu projede 50 m²’lik bir oda oluşturmak mümkün olabilmektedir. Çift yalnızken sadece yatak odalarından oluşan bir ev haline gelen alan, ihtiyaca göre farklı işlevler için farklı mekanlar meydana getirebilmektedir.

Şekil 11.

- a. Yolanda Evi (Url 2)
- b. MJE Evi (Url 3)
- c. Stella Evi (Url 4)

Şekil 12. Yolanda Evi İç Mekan Görşelleri (URL 2).





Şekil 13. Yolanda Evi Plan ve Kesit (URL 2).

Şekil 14
a. Yolanda Evi İç Mekan (URL 2)
b. Yolanda Evi Şematik Anlatımı.



Yapıya plan düzleminde bakıldığında, sabit bir mutfak ve banyo barındırırken, dinlenme ve yaşama alanları birbirinden ayrılmıştır. Geceleri yatak odalarına dönüşen alan, gündüz geniş bir oturma alanı oluşturur (Şekil 16).

Stella Evi

2015 yılında hayata geçirilen Stella Evi, bir çift için tasarlanmıştır. Bu projede ise ziyaret alan bir ailenin alan yetersizliğine çözüm olabilecek bir esnek tasarım anlayışıyla, soruna cevap verilmiştir.

Dört buçuk metre uzunluğundaki motorla çalışan hareketli bir duvar, kullanıcıya alan kazandırmaktadır. Diğer bir taraftan açılır kapanır özelliğe sahip yemek masası aynı zamanda çocuklar için bir oyun odasıdır. Misafir yatak odası ise sadece geceleri aktif olan bir mekan iken, gündüzleri bir giyinme odasına dönüşebilmektedir. Çift için misafir ağırlamak her ne kadar alan yetersizliğinden dolayı imkansız gibi görünse de PKMN grubunun daireye kattığı esneklik kurgusu, durumu tam tersine dönüştürebilmiştir (Şekil 17).

Şekil 15. MJE Evi İç Mekan GörSELLERİ (URL 3).





Küçük bir evde yaşayan kullanıcılar için misafir odası pratik olmayıp, gereksiz yer kaplayabilir; fakat konu Stella evine geldiğinde, bu duruma farklı bir açıdan bakıldığı görülmektedir. Mekan-sal esneklik kurgusu, misafir odasını bir hareketli duvarın içinde yaşatarak alan kazanır duruma gelmiştir. Duvar görevini gerçekleştirdiğinde,

normalde 37 m²'lik bir yaşam alanı iki kısma ayrılarak 14 m²'lik bir misafir odası ve 22 m²'lik bir başka yaşam alanı oluşturur (Şekil 18).

Şekil 16. MJE Evi Plan (URL 3).

Mekansal Kimlik Sentezi

PKMN Architects grubunun "Little Big House" konseptiyle oluşturduğu bahsi geçen



Şekil 17. Stella Evi İç Mekan Görşelleri (URL 4).



Şekil 18. Stella Evi Plan (URL 4).

1

YOLANDA EVİ



Şekil 19. Plan düzleminde taranan kimlikler.

üç proje, gece-gündüz farklarıyla, hareketli teknolojik sistemleriyle, farklı işlevlere hizmet eden donatılarıyla esnek mekan kurgusuna hizmet eden bir tasarım kriteriyle oluşturulmuşlardır. Kimlik açısından bakıldığında, fiziksel öğelerin mekana ait deneyimleri sembolize etmesinden dolayı, bahsi geçen konutlarda plan düzleminde bazı fiziksel değişiklikler o mekana ait deneyimleri ve kimliği çeşitlendirmektedir. Oluşturulan şekilsel anlatımlarda, deneyimlenen mekanların zihindeki çarpışma durumları ifade edilmiştir.

Bu projede, 1942'de yapılan ve gelişen kullanıcı ihtiyaçları sebebiyle dönemin gerisinde kalmış minimal alanı, güncel döneme uyarlayabilmek adına esneklik kurgusu tasarım kriteri olarak seçilmiştir. 50 m² normal şartlarda bir evin iki odası için uygun bir alan olarak değerlendirilebilirken, bu evde mutfak, oturma alanı, banyo, yatak odası ve bir stüdyo olarak kullanılır. Bu durum evin güncel yaşama uyumlu olduğunu göstermesinin yanı sıra gelecekte karşılaşılabilecek olası durumlara karşı da hazırlıklı olabileceğini göstermektedir. Tüm bu uyum kurgusunu esneklik ile elde eden alan; mutfak, yatak odası ve çalışma alanını aynı zemin ve duvarlar ile elde etmesiyle birlikte mekanların birbirine yerine kullanılması durumu kullanıcıda birden fazla mekana

dair anıların çağrışımını tetikler. Örneğin, yatağın bulunduğu ünite yatak açıkken bir yatak odasına dair deneyimleri anımsatırken kapalıyken dinlenme alanına dönüşür ve bu bağlamda bir çağrışım oluşturur. Diyagramda renklendirilmemiş alan görülen mekanı simgelerken, renklendirilmiş alan zihindeki ikinci mekanı simgeler. Diğer planlarda ise bir dönüşüm gerçekleşir; zihindeki ile görünen mekan yer değiştirir, ihtiyaca göre gerçekleşen bu dönüşümler iki mekanın kesişmesini sağlamaktadır (Şekil 19).

MJE Evi, gündüz deneyimleyen biri için büyük, geniş ve net bir alan izlenimi bırakırken; aynı mekanı gece deneyimleyen biri için bölünmüş ve özelleşmiş bir alan izlenimi bırakır. Aynı mekana ait olan bu farklı deneyimler kimliksel çeşitlenmelere sebebiyet vermektedir. Bu durumu hareketli duvar aracılığı ile gerçekleştiren mekan, içerisinde birden fazla deneyime sahiplik etmektedir. Bahsi geçen planda fiziksel öğeler birden çok anıyı tetikler durumdadır. Buradan hareketle diyagram üzerinde renklendirilen kısım önceden deneyimlenen ikincil bir mekanı sembolize ederken, renklendirilmeyen kısım var olanı, birincil mekanı ifade eder; fakat ortak fiziksel öğeler barındırmalarından ötürü görünen, görünmeyeni anımsatır; bu

Şekil 20. Plan düzleminde taranan kimlikler.

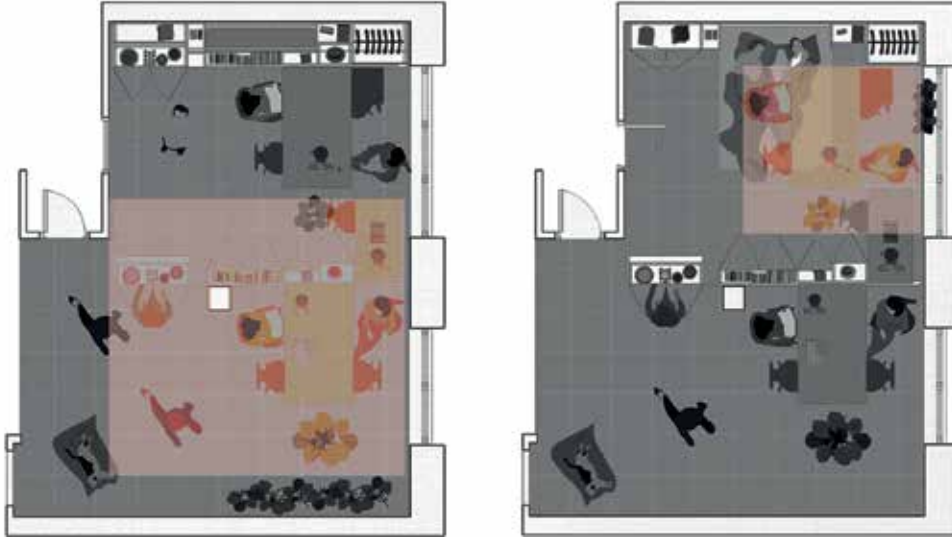
2

MJE EVİ



3

STELLA EVİ



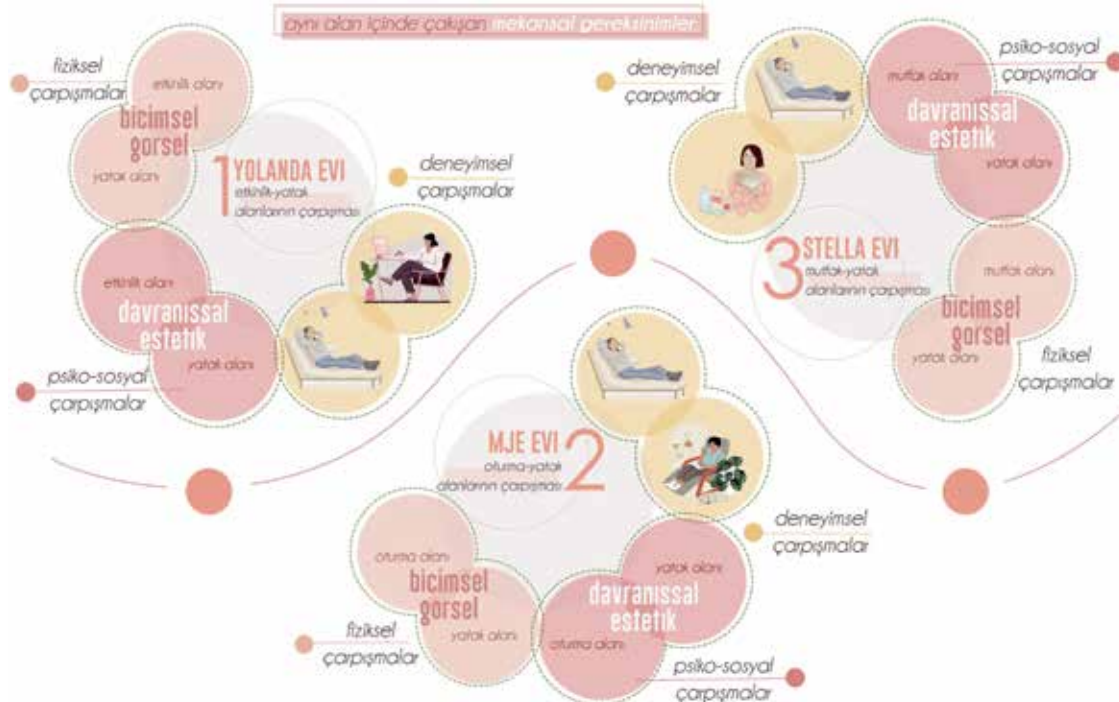
Şekil 21. Plan düzleminde taranan kimlikler.

kesişme diyagram üzerinden okunmaktadır (Şekil 20).

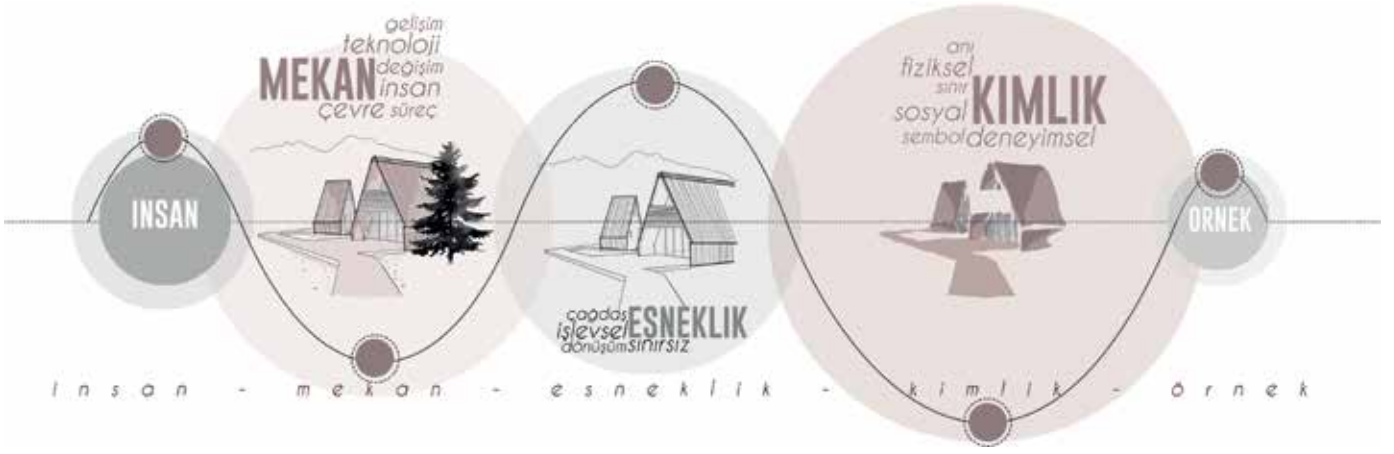
Stella evinde ise, temel amaç misafir gelmesi durumunda evde ekstra bir alan yaratmaktır. Çalışmanın başında bahsedilen, fiziksel donatılarla mimari yapının arasındaki düzenin veya etkileşimin olası senaryolara göre şekillenebilmesini esas alan esnek mekan kurgusu bu durumda mevcut soruna bir çözüm niteliğinde uygulanmıştır. Bahsi geçen mekan farklı senaryolara karşı farklı alternatifler dolayısıyla farklı kimlikler içerdiğinden kimliksel anlamda çeşitlilik içermektedir. Yatak odası olarak görülen alanın zihinde yemek odası olarak bilinmesi, aynı alana

dair kimliksel katmanlaşmaya sebebiyet vermektedir. Diyagramda bahsi geçen iki mekanın çarpışması ifade edilmiştir (Şekil 21).

Çakışan mekanlar, çalışma başında sınıflandırılan mekansal gereksinimler çerçevesinde değerlendirilmiştir (Şekil 22). İki mekan çakışması üzerine yapılan değerlendirmede; Yolanda Evi için yatak odası ve etkinlik alanı; MJE Evi için oturma ve yatak odası; Stella Evi için ise yatak odası ve mutfak seçilmiştir. Fiziksel gereksinimler çerçevesinde incelenirken; ısısal ve işitsel anlamda bir çakışma mekansal düzeyde okunmazken, esneklik dolayısıyla mekanda değişen sınırlar biçimsel ve görsel algının farklılaşmasına dolayısıyla çeşitlenmesine sebebiyet



Şekil 22. Yapılaşmaların Çalışma Bağlamında Okunması.



Şekil 23. Çalışmanın akış şeması.

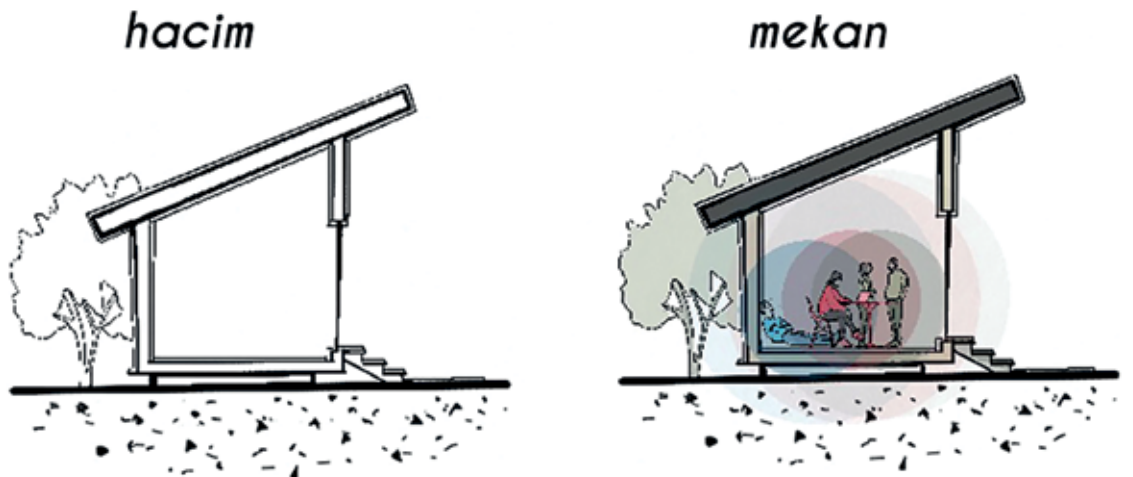
vermektedir. Psiko-sosyal gereksinimler çerçevesinde incelenirken; kültürel ve toplumsal anlamda mekanda okunan net bir öge bulunmadığından mekansal düzeyde bir çeşitlenme söz konusu olmamaktadır fakat davranışsal bağlamda, değişen mekan işlevleri sebebiyle kullanıcılar arasındaki iletişim şekli de değişir. Psiko-sosyal kavramının alt kavramı olarak nitelendirilen estetik ise, mekanda değişen doku ve rengi temsil ettiği için bir çeşitlenmeye sebebiyet vermektedir. Deneyimsel gereksinimler çerçevesinde bakıldığında ise; mekansal işlevlerin çakışması sembolize edilmiştir. Bu işlevsel çakışma, mekana dair anıların, aidiyetin, algının ve duygusal bilincin çeşitlenmesini sağlamaktadır. Tüm bu oluşumlar göz önüne alındığında aynı alan içerisinde birden fazla işlevin gerçekleştirilebilmesi; mekanda fiziksel, psiko-sosyal ve deneyimsel anlamda birden fazla mekansal kimliğin yer bulmasına sebebiyet verebilmektedir.

4. Sonsöz

İnsanın var oluşuna dayanan mekan kavramı, aynı insan gibi geçmişten günümüze şekillenmiş ve gelişim göstermiştir. Günümüzde pandeminin oluşturduğu sanal mekan kavramı gibi


insanlar, toplumda yaşanan sosyal, ekonomik veya kültürel birçok olaydan dolayı farklı mekan türlerini keşfetmişlerdir; esnek mekan da bunlardan biri olmuştur. İçerisinde barındırdığı dönüşümlerden ötürü var olan mekan algısından daha farklı bir algı yaratmıştır. Bu çalışmada, bahsi geçen dönüşümler, esnek mekan kurgusu içerisinde mekansal kimlik taramalarına yer verilerek değerlendirilmiştir. Şema üzerinden ifade edildiği gibi insan – mekan etkileşiminden doğan esneklik kurgusunu içeren örnekler bağlamında kimlik taramaları gerçekleştirilmiştir (Şekil 23).

Esnek mekan, fiziksel donatılar ve deneyim kavramları arasındaki ilişkiyi bir metafor üzerinden anlatmak gerekirse, bir metrodan geçerken duvardaki saatle kullanıcı arasında bir bağ oluşmazken, evdeki saati kimin aldığı bile kullanıcı için bir deneyimdir. Bahsi geçen bu deneyim, fiziksel öğelerle bütünleşerek mekansal kimliği oluşturur. Esnek plan tipinde o saat değiştirilebilir; öncelik saatin işlevsel olarak görevini yerine getirmesi yani saati doğru göstermesidir. Tam olarak bu noktada, dönüştürülen saat fiziksel açıdan benzer işlevi görürken, deneyim açısından aynı anda birden çok mekana ait olabildiği için tek bir



Şekil 24. Hacim ve Mekan.

deneyimden ziyade çeşitli deneyimleri simgeler hale gelir. Bahsi geçen saat, bir evin içerisinde hem yatak odasına ait bir donatıyken aynı zamanda oturma odasına da aittir; her iki mekana dair deneyimleri kullanıcıya çağırıştırır. Bu durum esnek mekanın, normal mekana göre daha farklı bir kimliksel ağ içerdiğinin göstergesidir.

Mekansal kimliğin, hacmin mekana dönüşümünde başlıca bileşen olduğu, mekanın ruhunu oluşturduğu ve insana mekanı benimsettiği göz önüne alındığında; mekansal kimlik, o mekanı insan için yaşanabilir yapmaktadır. Fiziksel, psiko-sosyal ve deneyimsel gereksinimlerin harmanlanması ile hacim mekana dönüşür ve bir kimlik kazanır (*Şekil 24*). Kullanıcının değişen ihtiyaçlarının ve gelişen çevre koşullarının mekana kattığı birçok yenilikten biri olan esneklik, içinde dönüşümler barındırır ve bu süreçte kullanıcının mekanı verimli kullanmasını amaçlamakla birlikte, mekan kimliğini normalden daha farklı bir hale getirmektedir. Mekana ait fiziksel bir eleman kullanıcıda belirli deneyimleri simgelerken; esnek mekanda bahsi geçen eleman birden çok deneyime hizmet eder durumdadır. Bu durum esnek mekanda var olan mekansal kimliğin, normal bir mekanın mekansal kimliğine göre daha katmanlı bir yapıda olmasını sağlamaktadır. 

Ümran Aydın, YTÜ, Fen Bilimleri Enstitüsü

Hande Düzgün Bekdaş, Dr. Öğretim Üyesi, YTÜ, Mimarlık Fakültesi

Kaynaklar

- Arcan, E. F., & Evcı, F. (1987). *Mimari Tasarıma Yaklaşım I: Bina Bilgisi Çalışmaları*. Yıldız Üniversitesi, İstanbul.
- Asiliskender, B. (2004). *Kimlik, Mekan ve Yer Deneyimi*. *Kültür ve İletişim*, 7(2) (14), 73-94.4
- Bozdayı, A. M. (1992). *Geleneksel Anadolu Konutundaki Oda Kavramının Çağdaş Konut Tasarımında Modül Kavramı Olarak Değerlendirilmesi* [Sanatta Yeterlik/ Doktora Tezi]. Hacettepe Üniversitesi Sosyal Bilimler Enstitüsü.
- Cook, P. (1999). *Archigram*. Princeton Architectural Press.
- Güney Yüksel, F. C. (2022). *Pandemi ile Değişen Konut İç Mekanını Yeniden Düşünmek*. *Online Journal of Art and Design*, 10(2), 88-101
- İslamoğlu, Ö. (2014). *Okullarda Esneklik Stratejilerinin Belirlenmesi Üzerine Bir Yöntem Önerisi* [Doktora Tezi]. Karadeniz Teknik Üniversitesi Fen Bilimleri Enstitüsü.
- Kahvecioğlu, H. L. (1998). *Mimarlıkta İmaj: Mekânsal İmajın Oluşumu ve Yapısı Üzerine Bir Model* [Doktora Tezi]. İstanbul Teknik Üniversitesi Fen Bilimleri Enstitüsü.
- Öcal, G. (2001). *Konut İç Mekan Ve Donatı Elemanlarında Esnek Ve Değiştirilebilir Tasarım Yaklaşımları*, [Yüksek Lisans Tezi]. Hacettepe Üniversitesi Sosyal Bilimler Enstitüsü.

Onur, S. (2000). *Mobilya Biçimlenişine Etki Eden Faktörler ve Tasarımcı Kullanıcı Faktörü Üzerine Bir Yöntem Önerisi*, [Doktora Tezi]. Mimar Sinan Üniversitesi, İstanbul.

Özkuş, B. (2005). "Renkli Rüyalara Görmek": *Archigram*. *Mimarist*, 18, 84-86.

Özturan Ö. (2010). *Teknolojik Gelişmelerin İç Mekan Biçimlenişine Etkisi*, *Tasarımda Genç Bakışlar Sempozyumu*, İstanbul, ss: 125-137.

Till, J., & Schneider, T. (2005). *Flexible housing: the means to the end*. *Arq: Architectural Research Quarterly*, 9(3-4), 287.

Seamon, D. (1980). *Body-Subject, Time-Space Routines, And Place-Ballets*. *The Human Experience Of Space And Place*, 148, 65. New York, Routledge.

İnternet Kaynakları

Url 1, <https://www.archdaily.com/99698/ad-classics-rieteveld-schroder-house-gerrit-rieteveld>

Url 2, <https://www.archdaily.com/566605/pkmm-architectures-builds-transformer-house-studio-in-madrid>

Url 3, https://www.archdaily.com/774668/mje-house-little-big-houses-number-2-pkmm-architectures?ad_medium=office-landing&ad_name=featured-image

Url 4, <https://www.metalocus.es/en/news/stella-house-little-big-houses>

Identity Scans on Flexible Space: Readings on the Residential Scope

Throughout history, the setting of space has been affected by the social, economic, cultural and technological processes of the period. At the beginning of the study, the birth of the understanding of flexibility was mentioned, starting from the concept of space affected by technological innovations. Although flexible space is integrated into human life as a technological architectural product, it has a different perception from the conventional space perception due to the transformation of its boundaries. While it includes an approach based on the change of physical equipment, it has enabled the spatial identity to pass from a single-layered structure to a multi-layered structure. The study aimed to make the spatial experience comfortable for the user by raising awareness in the user while performing the identity scans in the flexible space. In this context, the place where the spatial experience has meaning for the user was taken as the "home" and an evaluation was made on the residential buildings. Within the scope of the study, it has been examined through a sample group in the context of the designs of an architectural firm -PKMN Architects- that adopts the architectural and technological features of the flexible space as a design criterion to diversify the spatial identity.