

Kentsel Mekân ve Kamusal Yaşam Arasındaki Etkileşimin Jan Gehl'in Yöntemi ile Değerlendirilmesi: Koşuyolu Yaşam Parkı

Makbule Aydınsoy, Arbil Ötkünç

Araç yerine insan öncelikli, yaşanabilir ve sürdürülebilir kentler oluşturmak geçtiğimiz her gün daha önemli hale geliyor. Bu amaçla özellikle kentsel yapı stokunun büyük bölümünü oluşturan konut yerleşimlerinin dış mekânlarındaki kamusal yaşamın niteliğini sistemli bir biçimde araştırmak, belgelemek ve değerlendirmek gerekiyor. Bu nedenle çalışmada;

- Mekân-insan ve insan-insan etkileşimi sonucu ortaya çıkan kamusal yaşamı, mimari araçlar kullanarak görünür ve böylece projelerde tasarım girdisi olarak kullanılabilir hale getirmek,
- Erişilebilir kentsel boşlukların fiziksel özellikleri ile insan davranışları arasındaki ilişkiye; insanların bu mekânları nasıl kullandığı ve bu mekânların hangi özelliklerinin daha 'yaşanılır' olmayı sağladığına dair bilgileri edinmek hedefleniyor.

Koşuyolu Evleri 1950'li yıllarda bahçe kent etkileriyle planlanmış bir yerleşim alanı olması ve açık mekânlardaki gündelik yaşamın niteliğiyle, yaşadığı olumsuz dönüşüme rağmen İstanbul'un günümüzde de öne çıkan bir mahallesi olması itibarıyla araştırma alanı olarak öne çıkıyor. Tasarlanmış bir mahalle olarak düşünüldüğünde Koşuyolu Evleri, mimari özellikleri kadar açık mekânın kullanımı açısından da İstanbul için önemli. Koşuyolu'ndaki dönüşümün etkilerini yapısal ölçekte inceleyen, belgeleyen çalışmalar (Öncel vd., 2017) olmasına rağmen, konutlar arasında kalan açık alanlardaki gündelik yaşamın günümüzde nasıl olduğunu anlamayı amaçlayan çalışmalar yetersiz kalıyor. Mekân-yaşam ilişkisine odaklanan sistematik araştırmalar kamusal mekânın anlamı, önemi ve kentsel yaşam içindeki yerini vurguladıkları için öncelik kazanıyor.

Kentsel Açık Mekân ve Kamusal Yaşam Arasındaki İlişkinin İncelenmesi Üzerine Yapılan Araştırmalar

Açık alanları tarif etmek için 'yapılar arası boşluklar, kentsel/kamusal-açık/dış-mekânlar/alanlar' gibi farklı tanımlar karşımıza çıkar.

Kentsel mekân, yapılı çevre olarak aklımıza gelebilecek her yeri kapsar. Kentin sokakları, kaldırımlar, meydanlar, alleler, yapılar arasında kalan boşluklar 'kentsel açık mekân' olarak değerlendirilebilecek alanlardır (Gehl ve Svarre, 2013)¹. Binalar arasında, balkonda, bahçede kısaca dışarıya çıktığımızda gözlemlediğimiz tüm tekil veya gruplar halinde yapılan eylemler; oturmak, konuşmak, beklemek, eğlenmek vb. kamusal yaşam veya *gündelik hayatın* (de Certeau, 2009) parçasıdır. Mekân-yaşam çalışmalarında, bir kent parçasına dair sosyolojik veya etnografik bulgular elde etmenin ötesinde uzun vadede kent yaşamının iyileştirilmesinde kullanılacak mimari bilginin sistematik bir biçimde üretilmesi hedeflenir.

Bu çalışmaların öncülerinden olan Lynch (1960) kullanıcıların kentsel mekânı nasıl algıladığı ve deneyimlediği üzerine kapsamlı çalışmalar yürütmüştür. Jacobs (1961) ise duyarlı bir gazetecinin bakış açısıyla kentlerin ana açık mekânlarının, sosyal yaşamın geçtiği kaldırımlar ve sokaklar olduğunu; güvenliğin, orada yaşayan kişilerin birbirleri ile kurdukları sosyal temaslar sayesinde kendiliğinden geliştiğini belirterek, sokak yaşamının önemine değinmiştir. 1968 yılında kurulan, disiplinlerarası ve uluslararası bir topluluk olan EDRA (*Environmental Design Research Association*, URL-1), insanlar ile yapılı çevre arasındaki ilişkiyi sosyal ve davranışsal boyutlarda ele almak, insanların ihtiyaçlarına cevap veren çevrelerin oluşturulmasını sağlamak vb. amaçlarla günümüzde de faaliyetlerine devam etmektedir. Rapoport (1969), kent planlama, konut tasarımı, yerel mimari vb. konuların kültürle etkileşimini temel alan, kültürlerarası çevre-davranış ilişkileri üzerine çalışmalar yapmıştır. Çevre tasarımı ve çevresel psikolojisi araştırmaları sonucu 'savunulabilir mekân (*defensible space*)' teorisini geliştirmiş olan Newman (1972) gibi isimler ise konunun disiplinlerarası önemine değinmişlerdir. Wener'in (2008) de belirttiği gibi çevre tasarımı ve araştırmaları (*environmental design research*, EDR) "insani boyutlarıyla hem insanların ihti-

yaçlarına hem de yapı ve doğal çevreye cevap veren tasarım alanları ile sosyal ve davranış bilimleri arasındaki ara yüz” olarak önemli bir yerdedir.

İnsan-insan etkileşiminin kendiliğinden gelişmediği mekânlar gündelik hayata mesafelenen işlevsiz alanlar yaratır (Atay, 2014). Bazı kentsel mekânlar ‘yaşarken’ bazılarının ise insanlar tarafından verimli kullanılmıyor olması, mekânın Gehl (1970, 2013) ve Whyte’in (1980) belirttiği kullanıcı ve eylem çeşitliliğine olanak tanıyıp tanınamasına bağlıdır. Bu sebeple Whyte (1980) insan davranışlarını sokak ve meydanlarda gözlem, *time-lapse* fotoğraf çekimleri yaparak ve notlar tutarak incelemiştir. Yoğun olarak kullanılan kent mekânlarındaki kullanıcı ve oturma yeri sayılarını, kullanım biçimlerini grafik ifade ile veya plan üzerinde göstererek mekân-yaşam çalışmaları için mimari araçlarla ölçülebilir yöntemler geliştirmiştir. Whyte’in çalışmalarını ilerletmek için 1975 yılında PPS (*Project for Public Spaces*, URL-2), yer yapma (*placemaking*) hareketinin merkezi olarak kurulmuştur. PPS yaşayan kentsel açık mekânlarda yeme-içme yerlerinin, çocuklar için oyun alanlarının, bir şeyler okumak ve oturmak için uygun yerlerin, buluşma noktalarının vb. olması gerektiğini belirtir ve başarılı kentsel mekânların sahip olması gereken öznelilikleri sosyalleşme, erişim ve bağlantılar, kullanım ve etkinlikler, konfor ve imaj olarak dört ana başlıkta toplar. Gehl (1970, 2010, 2013) de kamusal mekânın niteliğini iç içe geçen zorunlu, seçime bağlı ve sosyal eylemlerin belirlediğini söyler. Ayrıca

işleyen kentsel açık mekânlar tasarlamak için gerekli olan 12 kriteri konfor, koruma ve eğlence başlıkları altında toplar (Şekil 1).

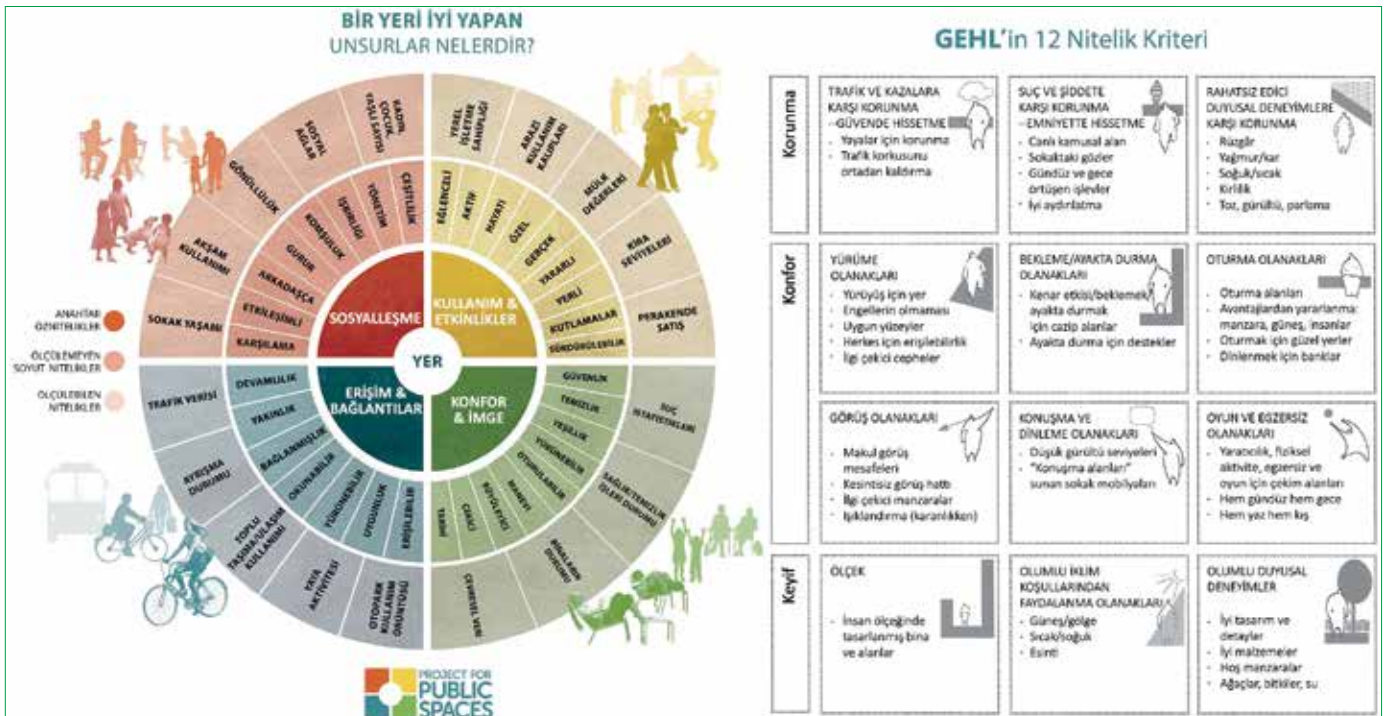
Appleyard (1981), trafiğin sokak yaşantısı üzerine etkilerini farklı trafik yoğunluğuna sahip sokaklarda gözlemiş ve yaşamılır, güvenli, sağlıklı sokaklar oluşturmak için standartların neler olduğunu araştırmıştır. Hillier (1984) ise, diğerlerinden farklı olarak insan davranışları ve yaşamı, geliştirdiği mekân dizim (*space syntax*) yöntemiyle matematiksel modellerle görselleştirmiştir. Günümüzde ise, bahsedilen bu yöntemler teknolojinin de yardımı ile geliştirilmeye devam etmektedir.

Literatürdeki çalışmalarda insanların etkileşim içine girdikleri başarılı kentsel açık mekânlar için insan odaklı, ölçekli, algılanabilir, erişilebilir, farklı eylemlere imkân veren, farklı kullanıcıları çekebilen, konfor koşullarına uygun, güvenli, görsel (estetik) vb. kriterlerin ön plana çıktığı görülür. Kentsel açık mekânların bu kriterler üzerinden değerlendirilmesi için ise Gehl’in sistimli bir şekilde geliştirmiş olduğu yöntemler mekân-insan etkileşimini ortaya koyabilmek için önemli hale gelir.

Jan Gehl’in Araştırma Yöntemi

Mekân ve gündelik yaşam arasındaki ilişkiyi incelerken hem insanların ilgi çekici görüp etkileşime girdikleri, kullandıkları ‘başarılı’ mekânların özelliklerinin hem de insanların bir mekânı kullanmaktan kaçınmalarına neden olan özelliklerin yapılan gözlemler yoluyla ortaya koyulması gerekir. Bu gözlemler sırasında hem kullanıcı

Şekil 1. PPS ve Gehl’in başarılı kentsel açık mekânlar kriterleri.



hem de kentsel açık mekân hakkında fiziksel bilgiler toplanır. Gözlem yapılacak gün seçimi, hava durumu, zaman aralığı seçimi, araştırma verilerinde değişikliğe sebep olacağı için kamusal yaşam çalışmalarında önemlidir ve olumsuz hava koşulları veya gündelik rutini bozan bir etkinlik vb. durumunda gözlem tekrar yapılır. Gözlem yapılan mekândaki insan davranışları ve eylemler ile ilgili veriler Gehl ve Svarre'nin (2013) belirlemiş olduğu bir dizi araştırma sorusu aracılığıyla toplanır:

Kaç tane/Kaç kişi soruları ile insanların (kadın, erkek, çocuk, yaşlı, engelli vd.), bisikletlilerin, yayaların ve oturanların, oturma yerlerinin vd. sayılarına ulaşılır. **Kim** sorusu mekândaki farklı cinsiyet ve yaş gruplarına göre insan davranışlarını gözlemlemek amacıyla sorulur. **Nerede** sorusu insanların oturduğu, ayakta durduğu veya toplandığı alanların, hareketi engelleyen fiziksel ve mekânsal unsurların vb. yerlerinin tespitini amaçlar. **Ne** sorusu ile kullanıcı eylemleri tespit edilir; eylemlerin süresinin ölçülmesi için ise **ne kadar** sorusu yöneltilir.

Davranış haritalama (behavioral mapping) (Cheuk, 2016): Gehl ve Svarre'nin (2013) haritalama (*mapping*) olarak ifade ettiği bu araç, insanların, onların hareketlerinin ve ayrıca oturma yerleri gibi insanların birbirleriyle olan etkileşimine olanak tanıyacak unsurların yerlerinin farklı semboller ile ölçekli vaziyet planı üzerinde ifade edilmesidir. Bu çizimlerle gözlem yapılan alandaki gündelik yaşam, plan düzleminde resmedilmiş olur. Bu aşamada sayım aracılığı ile elde edilen niceliksel bilgiler de mekânın iki boyutlu temsili üzerine işlenir.

İşaretleme: Sınırlı bir alanda oluşan veya kesişen insan hareketlerinin planda çizilerek işaretlenmesidir. Eylemin sıklığını, yönünü ve akışı anlamak adına hareketin izi planda çizgisel olarak ifade edilir.

Takip etme: Gözlem alanındaki seçilen kişilerin takip edilmesiyle onların hareketleri, yürüme hızları, hangi yöne, ne zaman ve ne için gittikleri gibi bilgilere ulaşılır.

İzlere bakma: İnsan hareketlerinin bıraktığı izler bize oradaki yaşam hakkında bilgi verebilirler. Kar üzerindeki ayak izleri, ezilmiş çimler veya bahçe masasında bırakılmış fincan ve gazele oradaki yaşamın ipuçlarını bize yansıtır.

Fotoğraflama: Ses ve video kayıtlarının yanı sıra gözlem alanının fotoğrafları belgeleme ve çözümlenme için gerekli olan, üzerinde tekrar çalışmaya izin veren temel tespit araçlarıdır.

Not tutma: Gözlem sırasında ayrıntıları çalışmaya eklemek için sürekli olarak notlar alınır. Not alınırken sadece 'yürüyor', 'oturuyor' gibi eylemleri vurgulayan kısa notlar alınabileceği gibi gözlemlenen açık mekândaki insan davranışlarını daha iyi anlamamız için öykü şeklinde tasvirler de yapılabilir.

Test yürüyüşleri yapmak: Gözlem için belirlenmiş olan güzergâhlar boyunca deneme yürüyüşleri yaparak, karşılaşılan engeller, rotamızı değiştirmemize neden olan durumlar veya dikkatimizi çeken unsurlar plan üzerinde işaretlenir.

Koşuyolu Yaşam Parkı ve Çevresi

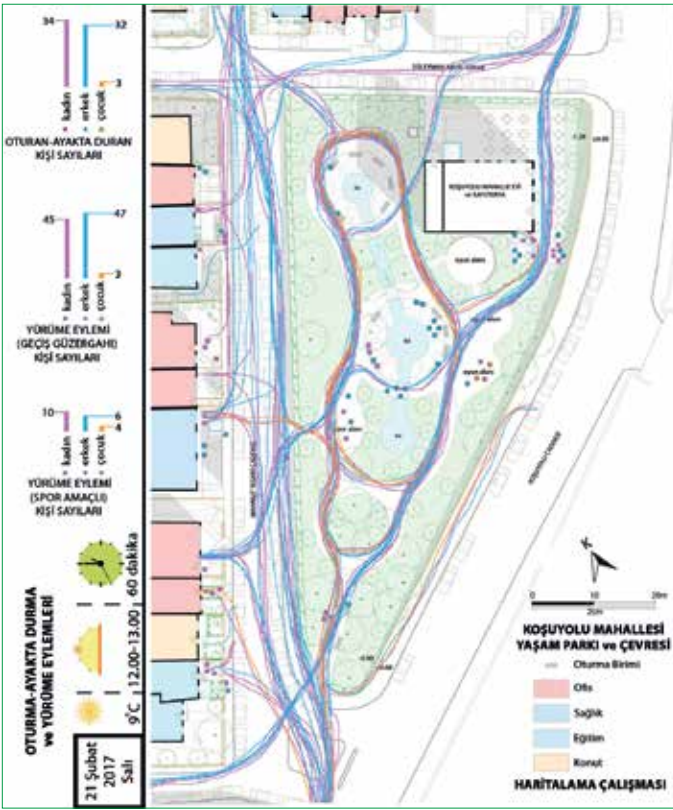
Mekân-yaşam arasındaki ilişkinin Gehl'inki gibi yöntemlerle iyi tanımlanması, mevcut niteliğin sürdürülebilirliği, geliştirilmesi konusunda ve daha sonra gerçekleştirilecek projelerde yol gösterici olma potansiyeline sahiptir. Bu amaçla, alan araştırması 1951'de Kemal Ahmet Arû tarafından planlanan (Şener ve Yıldız, 2010), İstanbul Belediyesi-Emlak Bankası ortaklığında yerleşim yeri haline gelen ve günümüzde de örnek bir yerleşim olan Koşuyolu Evleri'nde yapılmıştır.

Koşuyolu'nda inşa edilen konutların büyük bir bölümü, özellikle Boğaziçi Köprüsü'nün 1973 yılında açılması ile ticari amaçlarla kullanılmaya başlanmıştır ve bölgede araç yoğunluğu artmıştır. Bu durum yerleşim alanındaki kentsel boşlukların kullanımını etkilemiş ve gündelik yaşam farklılaşmıştır.

Koşuyolu yerleşiminin önemli özelliği, planlama aşamasında konutların yanı sıra ortak ve

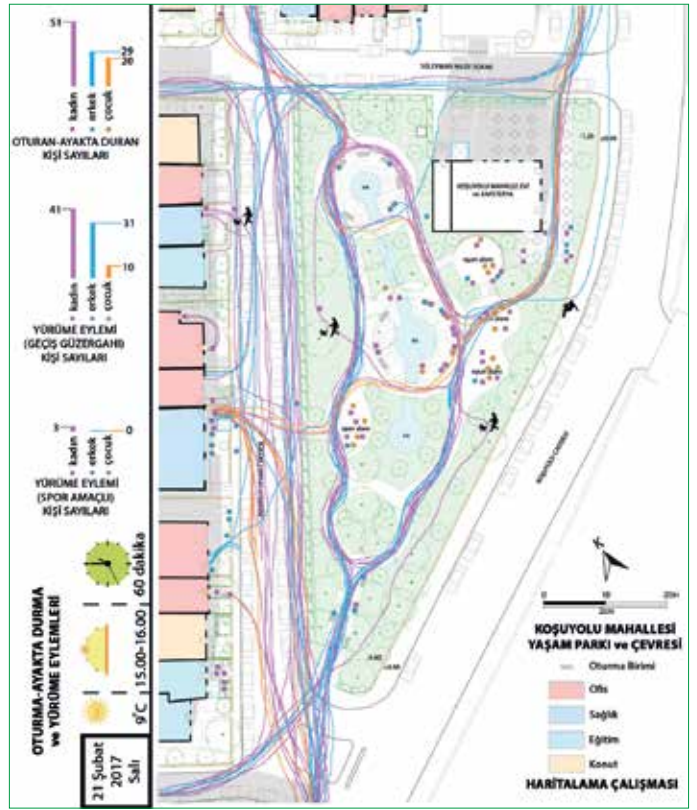


Şekil 2. Koşuyolu Yaşam Parkı ve çevresi (2018).



Şekil 3. 12.00-13.00 saat diliminde Yaşam Parkı ve çevresi, oturma-durma ve yürüme eylemleri (2017).

Şekil 4. 15.00-16.00 saat diliminde Yaşam Parkı ve çevresi, oturma-durma ve yürüme eylemleri (2017).



Tablo 1. Yaşam Parkı, 12.00-13.00 ve 15.00-16.00 saat dilimindeki eylemler ve kullanıcı sayısı (2018).

Tablo 2 Yaşam Parkı, 12.00-13.00 ve 15.00-16.00 saat dilimindeki eylemlerin yapıma sayısı (2018).

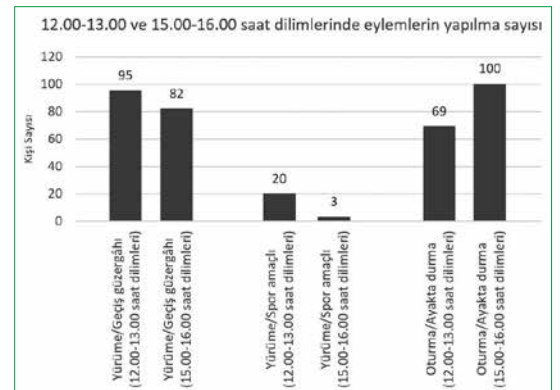
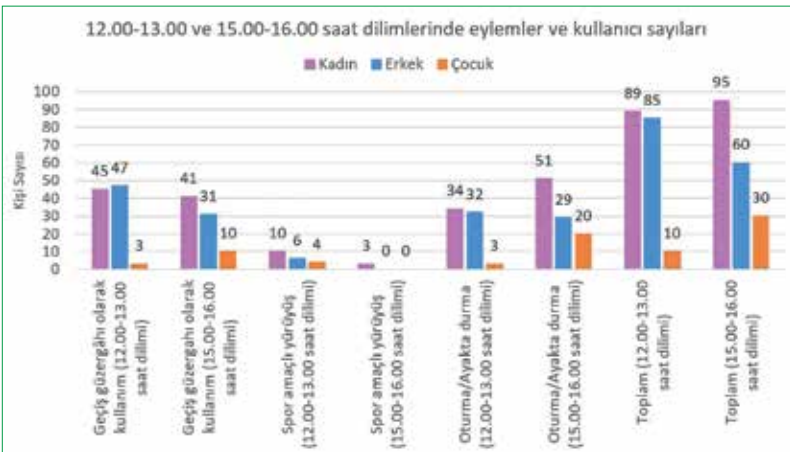
ticari mekânları, rekreasyon alanlarını barındırmasıdır. Yerleşimde Koşuyolu Parkı başta olmak üzere farklı büyüklüklere ve arakesitlere sahip kentsel açık mekânlar bulunmaktadır. Yerleşimin önemli bir açık alanı olan Yaşam Parkı bu çalışma kapsamında konut-sokak-park ve iş yeri-sokak-park arakesitindeki yaşamı incelemek için seçilmiştir (Şekil 2). Parkı çevreleyen konutların çoğu anaokulu, ofis, parti evi, engelli merkezi, poliklinik vb. işlevlere dönüşmüştür. Park içinde ise eskiden fırın, günümüzde mahalle evi olarak kullanılan yapının zemin katı kafeterya işlevindedir.

Alan araştırmasında açık mekân-insan etkileşimi incelenirken literatür taramasından elde edilen kullanıcı sayısı ve çeşitliliği, eylemlerin çeşitliliği, erişim, konfor, güvenlik, estetik vb. başarılı kentsel mekânlarda olması gereken temel nitelikler çerçevesinde Gehl'in yöntemi

esas alınmıştır. Ek olarak kesit çizimlerinin, topoğrafyanın değişken olduğu yerlerde ve ara mekânlara odaklanması gerektiği durumlarda yararlı olduğu görülmüştür. Ayrıca gözlem verileri zemin kat planı üzerine işlenerek araştırmada kullanılan araçta da insan ölçeği gözetilmiştir. Böylece yapıların iç ile dış mekânları arasındaki ilişkiler özel, yarı özel ve kamusal alandaki geçişler, süreklilikler izlenmiş, belgelenmiştir. Mevsimlere ve hava koşullarına bağlı olarak, mekânın gölgede veya güneşli olması insanların kullanımında değişiklik yarattığı için, değişik zaman dilimlerinde yapılan gözlemlerde farklılık gösteren gölge yönü ve gölge boyları planlara eklenmiştir.

Yaşam Parkı ve Çevresindeki Mekân-Yaşam Etkileşiminin Değerlendirilmesi

Yaşam Parkı ve çevresindeki ön bahçeler, sokaklar ve park olmak üzere çalışma kapsamında



yaklaşık 130 m uzunluğunda ve 50 m eninde, toplam 6950 m² alanda gözlem yapılmıştır. Gözlemler 9 °C, güneşli ve hafif rüzgârlı olan 21.02.2017 Salı günü farklı saat dilimlerinde, 13 °C ve hafif sisli olan 01.03.2017 Çarşamba günü ve kullanıma olan etkisini görebilmek için yağmurlu bir günde yapılmıştır.

Yapılan gözlem sonucu elde edilen kullanıcı bilgileri ve eylem çeşitlilikleri haritalama çalışmalarında süperpoze olarak gösterilmiştir (Şekil 3, 4). Beklenebileceği üzere yoğun olarak gözlenen eylemler oturma, ayakta durma ve yürümedir. Buna bağlı olarak eylemler parkı geçiş güzergâhı olarak kullanma, spor amaçlı yürüme ve oturma/ayakta durma olmak üzere üç kategoriye ayrılmıştır. Geçiş güzergâhı olarak kullanımda, insanlar bir noktadan gözlem alanına girerler ve başka bir noktadan kısa süre sonra çıkarlar. Spor amaçlı yürüyüş yapanlar ise park içindeki yollardan tekrar tekrar geçerek uzun süreli olarak görüş alanında kalırlar. Birinde park kullanıcı için sadece kestirme bir yoldur, diğerinde ise amaç parkta tasarlanmış olan yolları kullanarak orada vakit geçirmektir.

Sayısal veriler doğrultusunda eylemler ve kişi sayıları ise Tablo 1’de görülebilir. Eylem çeşitlerine göre kullanıcılar farklılaşmaktadır. 12.00-13.00 saat diliminde genel olarak toplam kadın ve erkek sayıları birbirine yakınken, 15.00-16.00 saat diliminde ise kadın sayısı daha fazladır. Çocuk sayıları her iki saat diliminde de en azdır, fakat 15.00-16.00 saat diliminde çocuk sayısı artmıştır. Yaşam Parkı’ndaki kadın sayısının çok olması, Gehl ve Svarre (2013) ile Whyte’in (1980) işaret ettiği kullanan kadın sayısı ile güvenilir mekân olma arasındaki bağlantıyı akla getirir.

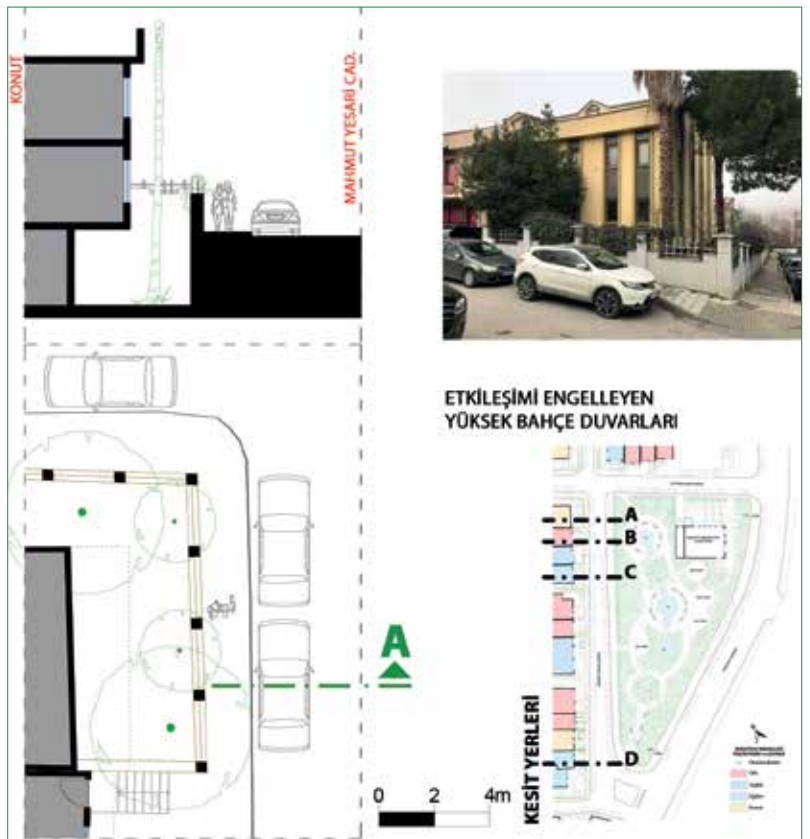
Mekânın niteliği ile doğrudan ilişkili olması bakımından, Tablo 2’de eylemlerin yapılma sayıları bulunmaktadır. Bu tabloda 12.00-13.00 saat diliminde parkın yoğun bir şekilde geçiş güzergâhı olarak kullanıldığı ve oturma eyleminin bunu takip ettiği, en az görülen eylemin ise spor amaçlı yürüyüş olduğu görülür. 15.00-16.00 saat diliminde ise oturma/ayakta durma eylemi en yüksek kullanıcı sayısına sahiptir, spor amaçlı yürüyüş yok denecek kadar azdır. Tablo 2’de geçiş güzergâhı olarak ve spor amaçlı yürüme eylemleri akşamüstü saatlerinde azalırken, oturma/durma eylemleri büyük oranda artmıştır. Oturma/durma eylemlerinin uzun süreli yapılan eylemler olduğu ve sosyal eylemlerin oluşması için önemli bir belirleyici olduğu akla gelmelidir.



Resim 1. Oturma tercihi ve güneşin etkisi (2017).

Gözlem yapılan günlerde, olumlu hava koşullarının etkisiyle insanlar özellikle güneş alan yerlerde oturmuş veya ayakta durmuşlardır (Resim 1). Şekil 3’te görülebileceği gibi parktaki mahalle evinin gölgesinin düştüğü alanda kimse bulunmamaktadır. Bu bölgenin gölge olması, oyun/spor alanlarına uzak olması, kafeteryanın bu alana hizmet etmiyor olması ve görüş hattının açık olmaması gibi sebeplerle tercih edilmediği söylenebilir. Bazı insanların bir saatten daha fazla parkta oturdukları, bu sırada (tanyor olsunlar veya olmasınlar) parkta karşılaştıkları kişiler ile sohbet ettikleri gözlenmiştir. Yağmurlu havada ise kafeteryada

Şekil 5. Yaşam Parkı ve çevresi, ön bahçe-kaldırım ilişkisi-1 (2017).



bulunan birkaç kişi dışında park kullanımı olmamıştır.

Parkı geçiş güzergâhı olarak kullanan kişiler dışında özellikle öğle saatinde yapılan gözlemlerde takım elbiseleri ile yürüyüş yapanlar tespit edilmiştir. Öğleden sonra yapılan gözlemler sırasında ise daha çok mahalle sakinleri (genç ve yaşlılar) veya bebek arabalı ebeveynler parkta yürüyüş amaçlı tur atmışlardır. Öğlen yürüyüş yapan kişilerden farklı olarak öğleden sonra evcil hayvanla birlikte yürüyüşler de vardır. Bu kişilerin diğerlerinden farkı, onların dışında çim alanları kimsenin kullanmamasıdır (Şekil 4). Parkın farklı kullanıcıları

çeken ve sosyalleştiren özelliklere sahip olduğu söylenebilir.

Koşuyolu Yaşam Parkı ve çevresi özelinde mekân-yaşam etkileşimi incelemesinde öne çıkan unsurlar aşağıdaki gibi değerlendirilebilir:

Ön bahçe ve ön bahçe duvarı: Ön bahçeler insanların oturmak ve ayakta durmak, sohbet etmek vb. uzun süreli eylemlerinin görüldüğü yerlerdir. Ayrıca, yapı-sokak arasında “geçirgen”, “katı olmayan” veya Gehl’in (1970) tanımıyla “yumuşak kenarlar ve sınırlar (*soft edges*)” oluşturur. Ön bahçe fiziksel, görsel ve işitsel iletişime engel olmayan bahçe duvarları veya korkuluklarla sınırlandırılmışsa, yapı-ön bahçe-sokak arakesiti geçirgen hale gelir. Ön bahçe duvarının iletişimi kesecek malzemelerle veya yükseklikte tasarlanmış olduğu veya ön bahçenin otopark olarak kullanıldığı durumlarda ise “katı sınırlar ve engeller” oluşur.

Parkı çevreleyen işyerlerinin ön bahçeleriyle kaldırım arasında bulunan duvar ve korkulukların çoğunlukla bahçeyle etkileşimi engellemeyecek yükseklikte ve geçirgen malzemelerden oluştuğu gözlenmiştir. Şekil 6’daki kesitte bina girişi ile kaldırım arasındaki ilişki ve bahçenin otoparka dönüşümünün olumsuz etkisi, Şekil 7’deki kesitte balkon-ön bahçe-kaldırım ilişkisi ve etkileşime imkân veren metal korkuluklar ve Şekil 8’deki kesitte ise kiş bahçesi-ön bahçe-kaldırım ilişkisi ve etkileşime imkân veren alçak bahçe duvarı açık şekilde görülmektedir. Fakat Şekil 5’te yer alan kesitte görüldüğü gibi etkileşimi engelleyen yüksek bahçe duvarlarının olduğu olumsuz örnekler de vardır.

Katı sınırlar ve engeller, özelleşmiş eylemler:

Koşuyolu’nda topografyaya bağlı oluşan kot farkları, kesintisiz çalılar veya korkuluklar etkileşimi önleyen katı sınırlar ve engeller oluşturabilmektedir. Bu katı sınırlar ve engeller kot farkına rağmen korkulukların üzerinden atılması gibi özelleşmiş eylemlerin oluşmasına neden olabilmektedir. Bu gibi özelleşmiş eylemler aslında kentsel mekânda kullanıcı ihtiyaçlarını bize gösteren önemli izlerdir.

Şekil 9’daki kesitte ana ulaşım hattı olan Koşuyolu Caddesi’ndeki yayaların geçerken parkı gördükleri fakat yaklaşık 40 ile 130 cm arasında değişen kot farkı sebebiyle parka erişemedikleri ve bu sınır etkisinin korkuluklarla pekiştiği gözlenmiştir. Mahmut Yesari Caddesi ile park arasında ise yol boyunca kesintisiz şekilde uzanan ancak görüş hattını kesmeyen çalılar da parka geçiş imkânı vermediği için sınır niteliğindedir.

Şekil 6. Yaşam Parkı ve çevresi, ön bahçe-kaldırım ilişkisi-2 (2017).

Şekil 7. Yaşam Parkı ve çevresi, ön bahçe-kaldırım ilişkisi-3 (2017).

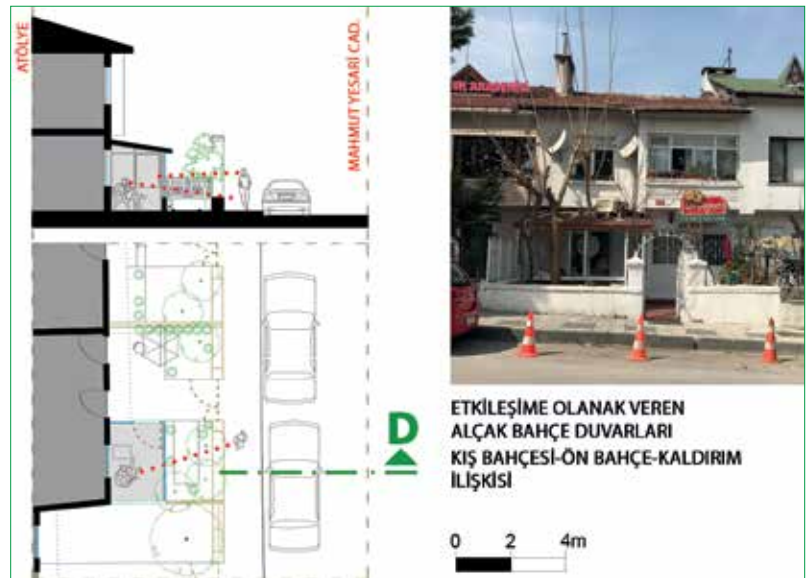


Ayrıca sokakların her iki tarafı da yoğun bir şekilde otopark olarak kullanılmaktadır (*Resim 2*). Bu durumun, sokak genişliği dikkate alındığında hem yayalar hem de diğer otomobiller için engel oluşturduğu aşikârdır. Özellikle bazı otomobillerin kaldırımlara park edilmiş olması İstanbul'un pek çok yerinde olduğu gibi yayalar için güvenlik sorunudur.

Oturma ve durma yerleri: Yürüme, oturma ve ayakta durma gibi temel eylemlerle birlikte gelişen sohbet etme, telefonla konuşma, sigara içme, gazete okuma, yeme-içme vb. eylemlere de rastlanmıştır. Yaşam Parkı içinde bulunan kafeterya mahalle sakinleri tarafından aktif olarak kullanılmaktadır. Whyte'in (1980) belirttiği gibi yeme-içme imkânının bulunması o mekânın tercih edilmesini sağlamaktadır. Ayrıca mahalle evi ve kafeterya, parktaki güvenlik konusunda da etkilidir.

İnsanlar oturmak ve durmak için birincil olarak bank, sandalye gibi elemanları tercih etmişlerdir. Bankların yetersiz olduğu durumlarda ise oturmak için tasarlanmamış olan ancak fiziksel olarak oturmaya veya yaslanmaya uygun yükseklikteki bir çıkıntıyı veya bahçe duvarını kullanmışlardır (*Resim 3*). Kentsel mekânın, fiziksel olarak "oturma veya durma imkânı" verecek şekilde tasarlanmış olması kullanımı zenginleştirici bir unsurdur.

Yeşil alanlar/parklar: Yaşam Parkı dışında yapılan gözlemler sırasında bazı park ve yeşil alanların insanlar tarafından yoğun olarak kullanıldığı, "ulaşım/erişim" sorunu olan, geçerken görüş

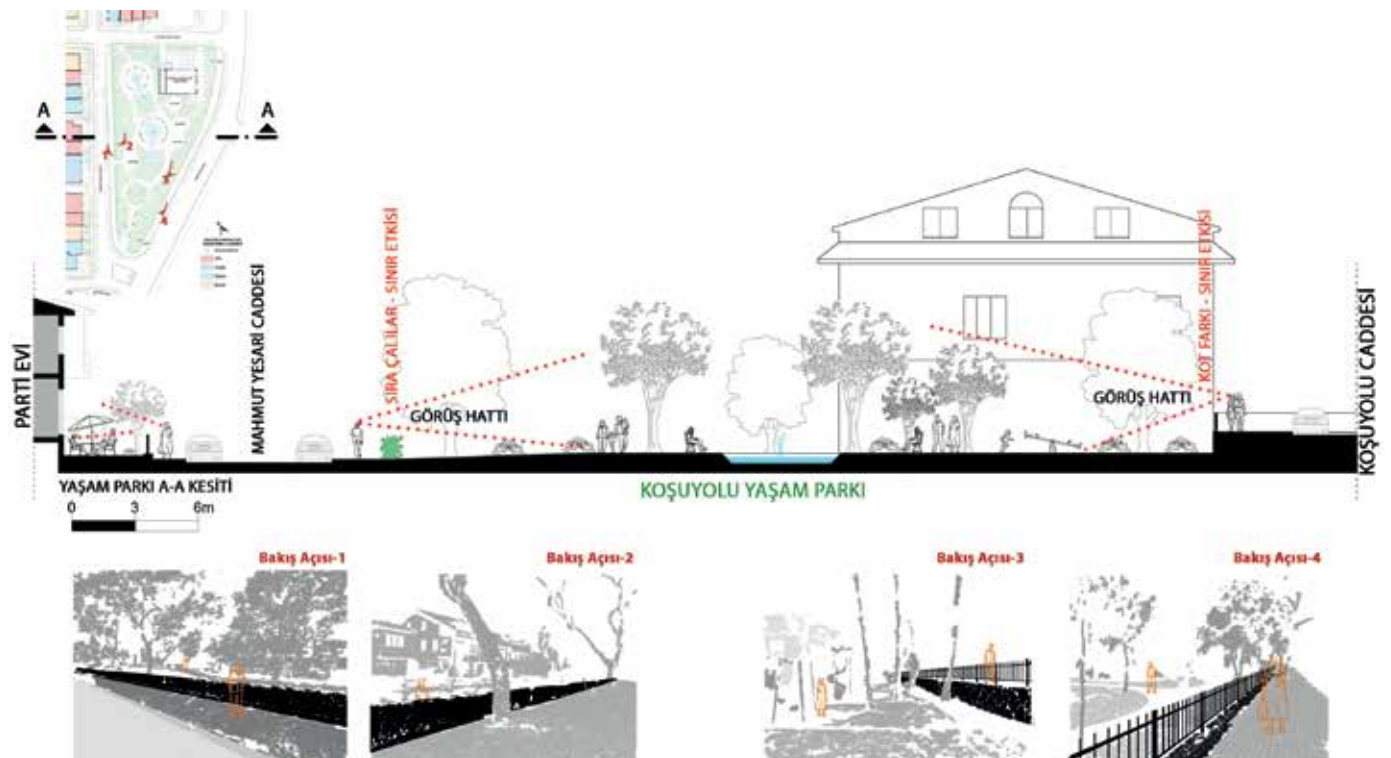


hattına girmeyen veya insanların kullanması için hiçbir düzenlemenin yapılmadığı görülen yeşil alanların ise "yaşamadığı" tespit edilmiştir.

Yaşam Parkı'nda bulunan oyun alanları, spor aletleri, yürüyüş yerleri ve kolay erişim için rampaların bulunması farklı kullanıcılar (ebeveynler, çocuklar, yaşlılar, engelliler vd.) için çekim oluşturmaktadır ve bu durum eylem çeşitliliğinin oluşmasını, farklı kullanıcıların birbirleriyle iletişim kurmasını sağlamaktadır. Bunun yanında parkta estetik olarak insanları olumlu yönde etkileyen çok sayıda yetişmiş ağaç, bakımlı doğal peyzaj ve su ögesi mevcuttur. Bu sayede Koşuyolu Caddesi'nden gelen bazı yayaların yollarını biraz uzatmalarına rağmen parkın içinden geçmeyi tercih ettikleri gözlenmiştir.

Şekil 8. Yaşam Parkı ve çevresi, ön bahçe-kaldırım ilişkisi-4 (2017).

Şekil 9. Yaşam Parkı ve çevresi, sınır etkisi-engeller (2017).



Değerlendirme ve Öneri

Koşuyolu kamu yoluyla planlı bahçeli konut yerleşimi olarak İstanbul'da inşa edilmiş zamanının öncü bir yerleşimidir. Günümüzde ise yerleşimi oluşturan yapıların yalnızca sekiz tanesi özgün halinde korunmuş olsa da (Öncel vd., 2007) yerleşimin bütünü İstanbullular için cazibesini korumakta, giderek artan açık alan ihtiyacına sınırlı da olsa yanıt vermektedir.

Koşuyolu yerleşimi inşasından günümüze gelene kadar güvenli ve canlı sokak yaşamı, komşuluk ilişkileri, yoğun yeşil dokusu vb. değerlerini özellikle işlev değişiklikleri sebebiyle yavaş yavaş kaybetmeye başlamıştır. Bu ve benzeri araştırmalar kapsamında toplanan veriler kullanılarak Koşuyolu'nun daha önce sahip olduğu söz konusu değerlerin sosyal açıdan sürdürülmesi sağlanabilir.

Yaşam Parkı ve çevresi başarılı olarak değerlendirilebilecek bir kentsel açık mekân olmakla birlikte park özelinde yapılacak şu değişiklikler kullanıma olumlu yansiyacaktır:

- Güvenlik sorunu için; sokakların iki yönlü otopark olarak kullanılması hem araçların hem de yayaların geçişini zorlaştırdığı için belirli noktalarda otopark noktaları oluşturulması veya tek yönlü parka izin verilmesi vb. çözümlerin üretilmesi,
- Parka erişimi engelleyen çitlerin kaldırılması veya geçişe imkân verecek düzenlemelerin yapılması,
- Kot farkı ve korkuluklarla oluşan katı sınırdan merdiven, rampa vb. düzenlemelerin

yapılarak insanların parka erişiminin sağlanması,

- Parkta bulunan mahalle evi ve kafe binasının arkasındaki alanın atıl kalmaması için kapalı ve açık mekân arasındaki ilişkinin kurulması, zemin katta sağır cephelerde açıklıklar yapılması.

Her ne kadar sayısal veriler sayesinde, önemli çıkarımlar yapılabiliyor olsa da mekân-yaşam arasındaki etkileşim gündelik ayrıntılarda daha iyi anlaşılır. Bu açıdan, Yaşam Parkı'ndaki mekânsal ve fiziksel özellikler, davranış haritalama yöntemi doğrultusunda edinilen hangi eylemlerin nerelerde olduğu bilgileri, alınan notlar, yaşamdan kareler sunan mimari kesitler ve fotoğraflar, insan-insan ve mekân-insan etkileşimini, yani kamusal yaşamı somutlaştırarak göz önüne sermekte etkilidir.

Yapılan gözlem ve analizlerde mekân-yaşam arasındaki ilişkiyi etkilediği tespit edilen geçirgen sınırlar/kenarlar, katı sınırlar/engeller, görüş hattı, ulaşım/erişim kolaylığı, oturma/durma imkânı, insan ölçeği, eylem ve kullanıcı çeşitliliği, konfor, güvenlik, estetik vb. kavramlar ön plana çıkmıştır. Bu kavramlar ve Gehl, Whyte, PPS, Lynch, Jacobs, Appleyard vd. araştırmacıların yapmış olduğu çalışmalarda oluşturdukları yaşayan kentsel açık mekânların sahip olması gereken ilkeler doğrultusunda geliştirilecek projeler hem kentsel mekânın hem de kamusal yaşamın kalitesini daha da artırabilir.



Resim 2. Otopark olarak kullanılan sokak ve kaldırımlar (2017).

Kamusal mekânın anlamı, önemi ve kentsel yaşam içindeki yerini vurgulayan benzer çalışmalar sonucunda elde edilecek veriler, hem mevcut yerleşimlerdeki kentsel mekân kalitesinin iyileştirilmesi hem de yeni tasarlanacak olan yerleşimlerde insan ve kamusal yaşam öncelikli uygulamalar yapılması adına tasarım girdisi olarak ele alınabilir. Gehl'in (2010) de belirttiği gibi, tasarım aşamasında öncelik sırası unutulmamalıdır ki, başta yaşam, sonra boşluklar, en sonda ise yapılar gelmelidir. ■

Makbule Aydınsoy, Y. Mimar

Arbil Ötküncü, Doç. Dr., MSGSÜ Mimarlık Fakültesi, Mimarlık Bölümü

Not

1. Danimarkalı mimar Jan Gehl özgün yöntemler ile geliştirdiği kentsel yaşam çalışmalarına 1960'lı yıllarda başlamıştır. Bu çalışmalarının temeli 'insan öncelikli' kent yaratma düşüncesidir ve onun için önemli olan binalar arasındaki boşluklardır. Gehl (1970), mimarlık, kentsel tasarım ve kent planlama disiplinlerindeki çalışmalarda, binalar arasında geçen yaşamın önemli bir tasarım konusu olarak ele alınması gerektiğini vurgulamıştır. Kentsel yaşam kalitesini artırmaya yönelik yaptığı çalışmalarını çoğunlukla Kopenhag üzerine olsa da New York, Roma, Sydney, Londra, İstanbul vd. şehirlerde de mekân-yaşam çalışmaları bulunur. Halen Gehl Architects'in kurucusu olarak çalışmalarına devam etmektedir.

Kaynaklar

- Appleyard, D., Lintell, M., Gerson, S. M. (1981) *Livable Streets*, University of California Press, London.
- Aydınsoy, M. (2017) *Kentsel Açık Mekân ve Kamusal Yaşam Arasındaki Etkileşimin İncelenmesi: Koşuyolu Bahçeli Konut Yerleşimi*, Yüksek Lisans Tezi, Mimar Sinan Güzel Sanatlar Üniversitesi, Fen Bilimleri Enstitüsü, İstanbul.
- Atay, G. F. (2014) "Mekân Kurucu Öge Olarak Oyun: Kurgusuz Oyunun Sınırsız Mekânları", *Saraydan Sokağa Oyun*, Ed.: F. Akyürek, G. Özturanlı, Kabalcı Yayınları, İstanbul, s.161-178.
- Cheuk Fan Ng (2016) "Behavioral Mapping and Tracking", *Research Methods of Environmental Psychology*, Ed.: Robert Gifford, John Wiley and Sons, West Sussex, s.29-51.
- De Certeau, M. (2009) *Gündelik Hayatın Keşfi I; Eylem, Uygulama, Üretim Sanatları*, Çev.: Lale Arslan Özcan, Dost Kitapevi, Ankara.
- Gehl, J. (1970) *Life Between Buildings, Using Public Space*, Çev.: Jo Koch, Island Press, Washington DC.
- Gehl, J. (2010) *Cities for People*, Island Press, Washington DC.
- Gehl, J., Svarre, B. (2013) *How to Study Public Life*, Çev.: Karen Ann Steenhard, Island Press, Washington DC.
- Hillier, B., Hanson, J. (1984) *The Social Logic of Space*, Cambridge University Press, Cambridge.
- Jacobs, J. (1961) *Büyük Amerikan Şehirlerinin Ölümü ve Yaşamı*, Çev.: Bülent Doğan, Metis Yayınları, İstanbul.
- Lynch, K. (1960) *Kent İmgesi*, Çev.: İrem Başaran, Türkiye İş Bankası Kültür Yayınları, İstanbul.
- Newman, O. (1972) *Defensible Space: Crime Prevention through Urban Design*, Macmillan, New York.
- Öncel, D. A. vd. (2017) *Planlı Bahçeli Ev Yerleşmelerinin Öncül Örneklerinin Oluşum Süreçlerinin Araştırılması/Sürdürülebilirlik Bağlamında Değerlendirilmesi*, MSGSÜ, BAP, no: 2015-20, Yükseköğretim Kurumları tarafından destekli bilimsel araştırma projesi (yayınlanmamış rapor).

- Rapoport, A. (1969) *House, Form and Culture*, Prentice-Hall Inc, London.
- Şener, H., Yıldız, D. (2010) "Dünden Bugüne Koşuyolu", *Mimarlık*, Sayı: 291, s.29.
- Wener, R. (2008) "History and Trends in Environmental Design Research (EDR)", *Journal of Architectural and Planning Research*, Sayı: 25 (4), s.282-297.
- Whyte, W. H. (1980) *The Social Life of Small Urban Spaces*, Project for Public Spaces, New York.
- URL-1 EDRA 2015 Annual Report, <http://c.ygcdn.com/sites/www.edra.org/resource/resmgr/docs/AnnualReport2015PHMay112016f.pdf> (Erişim tarihi: 4 Nisan 2017)
- URL-2, Placemaking Booklet, http://www.pps.org/reference/what_is_placemaking/, (Erişim tarihi: 03 Nisan 2017)

Resim 3. Korkuluklara oturarak sohbet eden insanlar (2017).



Evaluation of Interaction between Urban Open Space and Public Life with Jan Gehl's Method: Koşuyolu Yaşam Park (Istanbul)

While the number of urban open spaces in Istanbul is decreasing, our need for them is increasing. For this reason, it is necessary to divert our attention from the buildings to the few spaces in the city center and green areas that can be reached by foot and can be used actively. To establish cities which care about human scale and public life, systematically investigating the quality of everyday life in housing areas has become important. Jacobs, Gehl, Whyte et al. pioneered the studies of public life-urban space in 1960s. The main purposes of the research are making public life representable by using architectural tools, getting information about built environment, and its relationship with human behaviors and how people use public spaces. In accordance with these aims, Yaşam Park which was planned in 1950s as a garden residential settlement in Koşuyolu-Istanbul, has been investigated as the research area. While determining the study method, Gehl differs from other researchers with his systematical and original tools and methods like mapping, photography, taking observation notes etc. Other specific architectural tools have also been used for the observation area, such as sequential sections. Important factors for space-life interaction, physical/spatial features affect public life and concepts like permeable edges, solid boundaries, sightlines etc. have been evaluated. Finally, design suggestions are mentioned to increase the quality of public life in Koşuyolu residential settlement.