

Kavramsal Okumadan Mekânsal Çözümlemeye KentSEL İç Mekân

Derya Adıgüzel Özbek

Toplumsal yaşamın izdüşümü olan kentler, gelişen, değişen dinamik yapısı ile sürekli bir oluş halindedir. Bu çok yönlü yapı, tarihsel süreçte tek merkezli kent modelinden günümüz kentlerine kadar farklı tasarım yaklaşımları ile el alınmıştır. Ancak kenti kent yapan, bireyin ve toplumun o kenti yaşaması, yani deneyimlemesidir. Fakat günümüz kentlerinin tüketim odaklı yapısı ve taşıt trafiğine ayrılmış mekânları, toplum yaşamı için yetersiz kalmaktadır.

Calvino'nun da belirttiği gibi "kentler birçok şeyin bir araya gelmesidir: Anıların, arzuların, bir dilin işaretlerinin. Kentler takas yerleridir, tıpkı bütün ekonomi tarihi kitaplarında anlatıldığı gibi, ama bu değiş-tokuşlar yalnızca ticari takaslar değil; kelime, arzu ve anı değiş-tokuşlarıdır (Calvino, 2016:13). Yaygın olarak paylaşılan sosyal ve kentsel araştırmalar ışığında, kamusal alanların derin bir kriz içinde olduğu açıktır. Kentliler, gittikçe daha geniş kamusal mekânlarda hareket etmek istemekte; ancak toplum yaşamı, çoğu zaman sadece gündelik karşılaşmalar için olan, kişisel olmayan alanlarda tükenmektedir (Prete, 2017).

Gündelik yaşam pratikleri, kentlerde iç/dış mekân ayrımı yerine, bu mekânların birlikteliği ve sürekliliğinde var olur. Kent yaşamına ayrılan boşluklar; sadece yapılarla değil, iç mekânla da ilişkilidir ve iç mekân ile dış yaya aksı birlikte şekillenir (Poot, Van Acker, De Vos, 2015). Bu durum kentte durağan ve statik hali, dinamik bir organizmaya dönüştüren bir enzime benzer (Attiwill, 2011a; Attiwill, 2011b). Kent ile iç mekânın birbiriyle daha fazla ilişkili bir bütün olarak tasarlandığı ve deneyimlendiği çevrelere ihtiyaç artmaktadır. İç mekân tasarımları, kentte bir yaşam ve deneyim biçimi olarak konumlanmakta ve yeni bir tasarım disiplini olan kentsel iç mekân kavramı gündeme gelmektedir.

Kentsel iç mekân (*urban interior*), iç mekân ile kent mekânının kesişimine karşılık gelen, birbirinden beslenen ve sürekli iletişim halinde olan bir yapıdır (Nalbant ve Adıgüzel Özbek, 2019). Kent mekânının fiziksel sınırlarının daraltıldığı, iç mekânın ise sınırlarının genişle-

tildiği kentsel iç mekân kavramı; yeni bir tasarım, uygulama ve çalışma alanıdır. Konu ile ilgili çalışmalar, sosyal amaçlı projelerden fenomenolojik araştırmalara, geçici durumlardan enstalasyon ve performans dayalı projelere kadar değişik ölçeklerde ve çeşitliliktedir (Cordan ve Çolak, 2015). Disiplinlerarası hatta disiplinlerarası bir alana karşılık gelen kentsel iç mekân tasarımlarının bu kadar farklılık göstermesi, tasarlama eylemi içinde karmaşık bir süreci ifade etmektedir. Bu noktadan hareketle çalışmada, mekânsal bir çözümleme yapılarak kentsel iç mekân tasarım stratejileri geliştirilmesi hedeflenmektedir. Kentsel iç mekân ile ilgili tanımlar, düşünce ve görüşler kavramsal bir okuma ile ortaya konmaktadır. Kavramsal arka planın, pratikteki karşılığı örnek projeler üzerinden analiz edilerek, mekânsal bir çözümlemeye gidilmektedir. Sonuçta, gelecekteki pratikler için yol gösterici tasarım stratejileri saptanmaktadır.

Kentsel İç Mekân: Kavramsal Okuma

Kentsel iç mekân, kentte insanların toplandığı bir şemsiye görevi gören bir terimdir. Değişim ve üretim süreçlerinde, insanları barındırmak ve bağlamak için açılan geçici ve mobil bir alandır. Kentsel iç mekân, araştırma ve projelerle sürekli olarak ortaya çıkan faaliyetten önce tanımlanan bir terim değil, kolektif olarak, işbirlikleri ile tanımlanan bir kompozisyonudur (Attiwill, Giunta, Fassi, 2015).

Kentsel iç mekân, bedenler, nesnelere ve mekânlardan oluşan çevresel bir sistemdir. Sosyal birleşen olarak bedenler; bireyler, topluluklar ve bunların etkileşimidir. Sosyal bileşen, bireysel veya toplum eylemi için tasarlanmış mekânlara ihtiyaç duyar ve mekân bu ilişkileri yaratmak için bir araçtır. Nesnelere yani cansız aktörler, bedenlerin kullanımı aracılığı ile mekânla anlamsal bir simbiyozun, nasıl parçalar veya bütün halinde işlediğini gösterir. Fırsatlara ve dönüşüme izin veren bu mekânlarda, nesnelere ve bedenler ile diyalogu deneyimleyebiliriz (Giunta, 2009).

Kentsel iç mekân tek bir amaca hizmet etmek yerine ucu açık, çok yönlü ve dönüşüme izin veren bir sistemdir (Hinkel, 2011). Sisteme etki eden birleşenler, aynı zamanda sistemin çalışmasını da sağlamaktadır (Attiwill, 2011a). Biçimleniş, özel ve kamusalın iç içe geçtiği kolektif alanlar yaratır. Kolektif alanlar, toplumu, çevreyi ve kültürü içinde barındıran kamusal ve özelin eş zamanlı olarak var olduğu kentsel bir zenginliktir. Kentsel iç mekânın rolü kentteki kolektif alanları yeniden tanımlayarak, yapılandırarak ve kent katmanlarına etki ederek katkıda bulunmaktır (Giunta, 2009).

Deneyimlenen, kentsel alanın parçası olan, referansını özelden alan kentsel iç mekânlar, birey(ler)in karşılıklı dışa dönüklükleridir. Bu anlamsal melezlik, kolektif boyutu yaratırken bireysel kimliği geliştiren sahiplik ve aitlik katmanını gündeme getirir. Sonuç, ortaya çıkan durumların bir kolajı, bireylerin anıları, beklentileri ve enerjilerinden oluşan çeşitlilikte bir sentez sunan parçaların karışımıdır. Tasarlanan çevreler; bilinmeyen karşılayan, belirsiz ve beklenmedik alanları kabul eden, yeni bir planlama alfabesi yaratan, kentsel iç mekânın sunduğu temas etmelerdir (Prete, Crippa, Lonardo, 2015).

Kentsel iç mekân yaklaşımlarının ortak amacı, homojen ve farklılaşmamış kamusal alanlar için bir amaç bulmaktır (Prete, Crippa, Lonardo, 2015). Bu yaklaşımların ve görüşlerin uygulamada nasıl bir karşılık bulduğu pratikler üzerinden analiz edilmektedir.

Kentsel İç Mekân Pratikleri

Farklı teknikler, farklı ilişkiler üretir; farklı yaklaşımlar ve motivasyonlar da teknikleri şekillendirir (Attiwill, 2011a). Bu motivasyonla çalışmada, kentsel iç mekân üretimine yönelik geliştirilen teknikler, yaklaşımlar ve ilişki türleri, pratikler üzerinden incelenmektedir. İncelemede farklı yaklaşımlara yer vermek adına, literatürde bulunan kentsel iç mekânlar ve kentsel iç mekân potansiyeli taşıyan uygulamalar ele alınmaktadır.

Berlin Mimari Tasarım İnovasyon Programı kapsamında; kentte gizli ve unutulmuş kamusal alanların tespit edilmesine ve sonrasında kentsel iç mekân olarak çeşitli deneyimler ile keşfedilmesine yönelik çalışmalar yürütülmektedir. Kentlerin büyük ölçekli projelerle değil, küçük müdahalelerle kente ve kentiye kazandırılması hedeflenmektedir. Projede, yapı ile sokak keşişiminde, kenar tanımlayan; girinti, çıkıntı ve köşelerin, gündelik işlevler ile yaşayan mekânla-



ra dönüşebileceği sonucuna varılarak bu alanların potansiyel kentsel iç mekân oldukları saptanmıştır (Şekil 1) (Hinkel, 2011).

New York'ta özel sektöre ait birçok mekân, 1961 yılında kamuya açılmıştır. Ofis yapılarını içeren IBM Plazanın giriş katı özel mülk konumunda iken kentlilerin de kullanabileceği bir yere dönüştürülmüştür. Farklı enstalasyonlara da ev sahipliği yapan bu alanın kullanıcıları artık tüm kent sakinleridir ve cam kaplı bir yaya alanı olmuştur (Şekil 2) (Poot, Van Acker, De Vos, 2015).

Kent Odası (Urban Room, 2009), kentsel iç mekânın uygulama ve teknikler açısından potansiyelini düşünmek için geliştirilen iç mimarlık proje stüdyosudur. İki aşamada yürütülen stüdyonun ilk aşamasında, kentte; kentsel iç mekânların, nasıl yer bulacağına odaklanılmıştır. Kentin mevcut dokusu 'kalıp' gibi düşünülerek, bu kalıbın etrafında şekillenecek yeni mekânlar ve etki eden faktörler ele alınmıştır. Stüdyonun ikinci bölümünde, araştırmalardan yola çıkarak Melbourne kenti için 'kent odası' tasarımları geliştirilmiştir. Kent Odası kapsamında, kentte



Şekil 1. Kentsel İç Mekân Keşif Projesi, Berlin (Hinkel, 2011).

Şekil 2. IBM Plaza Ortak Alanları, New York (Poot, Van Acker, De Vos, 2015).



Şekil 3. Kent Odası kapsamında sokak satıcısı (Attiwill, 2011a)

gözlemlenen durumlardan bir tanesi fotoğraf satan sokak satıcısının kendi sınırlarını zemine çizerek, mekânsallaştırmasıdır (Şekil 3). Satıcının, kendi mekânını belirtme isteği; kullandığı alanı sahiplenmesi, işi için tanımlanmış bir yere ihtiyaç duymasından kaynaklanmaktadır. Kentin farklı yerlerine konumlandığı satış standı ve yere yaptığı çizim ile hem alıcılar tarafından kullanımına sınırlama getirmekte, hem de bulunduğu mekân ile işini özdeşleştirmektedir (Attiwill, 2011b).

Kütüphane İstasyonu (*Self-Service Library Station*), yakınlarda resmi kütüphane hizmetleri olmayan ve kütüphaneleri çalışma saatleri içinde kullanamayanlara, küçük ama verimli bir kamusal alan yaratmaktadır. İstasyona, 24 saat erişilmekte ve akıllı kütüphane hizmetleri tanıtılmaktadır. Modüler entegre sistemi ile kütüphane, hareketli ve bütün olarak yeniden kurulabilmektedir. İstenirse farklı bir yere eklenilebileceği gibi tek başına bağımsız olarak da konumlanabilir (Şekil 4) (Shuang, 2019).

Şekil 4. Kütüphane İstasyonu (Shuang, 2019).



Bir yüksek lisans araştırmasında, Singapur ve Taipei'deki sokak satıcılarının, kendileri için oluşturdukları iç mekân tasarım teknikleri analiz edilmiştir. Sokak ajanları olarak nitelendirilen satıcılar, çevre koşullarına uyum sağlamak için değişken ve uyarlanabilir tasarımlar yapar. Fırsata bağlı bu uygulamalar, duraklama, davet etme, mobil olma ve dönüştürme gibi taktikler içerir. Zaman ve mekânın farklı durumlarına yönelik *doğaçlama tepkiler*, toplanma ve düzenleme işleri, iç mekânı çeşitlendirir. Sokak satıcıları; kent mekânında birleştirici, sürdürülebilir, geçici, hareketli ürünleriyle kentsel iç mekânlar üretir (Şekil 5) (Attiwill, 2011b).

Melbourne kentinde gerçekleştirilen Qrio-City, katılımcıların QR kodlar ile yol boyunca karşılaştıkları bilgi ve nesnelere yoluyla şehri aktif olarak gezmelerini sağlamaktadır. Kodlar ve kodlanmış nesnelere ile yaratılan anlatımlar ve bağlantılar, şehrin hiyerarşisini değiştirmektedir. Günlük yaşantıda, yanından geçilen bir elektrik direği veya ara sokak duvarında bulunan bir grafiti, QR kod istasyonu olduğundan kentliler arası etkileşimi artırarak, kent belleğinde yer etmeye başlamaktadır. Bu alanlar; kentliyi bir araya getirme işlevini üstlenen, deneyime dayalı kentsel iç mekânlardır (Şekil 6) (Church, 2011).

Pakistan'da bulunan W-11 treni, kamusal bir sanat projesi olarak şehir içinde gezmekte ve kullanıcılar tarafından sürekli yeniden tasarlanmaktadır. Girişi ücretsiz ve herkese açık olan bu mobil trende seyahat edenler, yolculukları boyunca çeşitli performansları izleyip çeşitli diyalogların içerisinde yer almakta; böylece trenin hem kullanıcısı hem de treni yeniden yapılandıran olmaktadır. Dolaşım rotası ile kentin birçok noktasına ulaşan tren, kentlilerin ve yabancı turistlerin ilgi odağı haline gelerek toplumsal paylaşımı artırmaktadır (Şekil 7) (Douglas, 2011). Ulaşım aracı, yarattığı deneyim ve mekânsallıkla bir kentsel iç mekân tanımlanmaktadır.

OMA tarafından, K11 MUSEA'nın ana girişinin önüne tasarlanan *The Kube Installation* ile karşılaşmalar ve olaylar için ayırt edici ve samimi bir yer yaratmak amaçlanmıştır. Yapı, açık oturma, etkinlik ve bir yüzeyi yerel bir kahveci olan kompakt, çok işlevli bir kurulumdur. Işık, dış cephe malzemesinden yansıdığı için renk değiştirir ve ziyaretçilere, gün doğarken ve batarken farklı sahneler sunar. Küçük ölçeği ve basit geometrisine rağmen etrafındaki ilgi çekici olaylar ile ayırt edilen proje, kentsel bir düğüm noktasıdır (Şekil 8) (Pintos, 2019). Geçicilik deneyimini, çevresinde yarattığı etkinlik alanı ve dış cephesi ile sağlayan proje, kentsel iç mekândır.

Shooting Vaults, Atelier YokYok tarafından 2015 Cahors June Festivali kapsamında Fransa'daki St. Stephen Katedrali'nin avlusuna ışık oyunları sunan, giriş ve dolaşım alanında ikinci bir mekân yaratan geçici bir projedir (Şekil 9). Yapı avlusunda bulunan kemerler ile yol aksı biçiminde düzenlenen enstalasyon, kentlilerin katedrali kullanırken, yürüdüğü, dinlendiği, zaman geçirdiği bir mekâna dönüşmüştür. Katedralin mimari yapısına uygun şekilde düzenlenen proje, yapıya dikkat çekerek ziyaretçileri bu mekâna yönlendirmiştir (Jacobson, 2015). Yarı kamusal alan olan katedralde yer alan bu kentsel iç mekânla, geçiş hissi ve deneyimi kuvvetlendirilmiştir.

Kentsel iç mekâna ilişkin kavramsal arka planın uygulamaya yansımaları, analiz edildiğinde konu ile ilgili çeşitlilik daha net görülmektedir. Pratiklerin bütününe baktığımızda kentsel iç mekân tasarımlarına ilişkin ortaklıklardan ve benzer tasarım yaklaşımlarından söz etmek mümkündür.

Kentsel İç Mekân Tasarım Stratejileri: Mekânsal Çözümleme

Kentsel iç mekân pratiklerinde, farklı zaman ve mekân durumlarına bağlı olarak birçok etkenden ve çeşitlenen tasarım yaklaşımlarından söz etmek mümkündür. Araştırma sonucunda bazı özelliklerin önemli olduğu veya ön plana çıktığı, bunların da gelecek tasarımlar için yön gösterici stratejiler olduğu anlaşılmaktadır.

Kentsel iç mekân pratiğinin kentteki konumu, yani bağlamı en belirleyici stratejidir. Kentsel iç mekân tasarım pratiklerine baktığımızda; 'meydan, cadde, sokak gibi geleneksel kamusal alanlarda', 'alışveriş merkezi, plaza, kütüphane gibi yarı kamusal alanlarda', 'kente eklenen' ve 'bir yere ait olmayan, kentte hareket halinde olan' olmak üzere dört farklı bağlamda tasarlan-

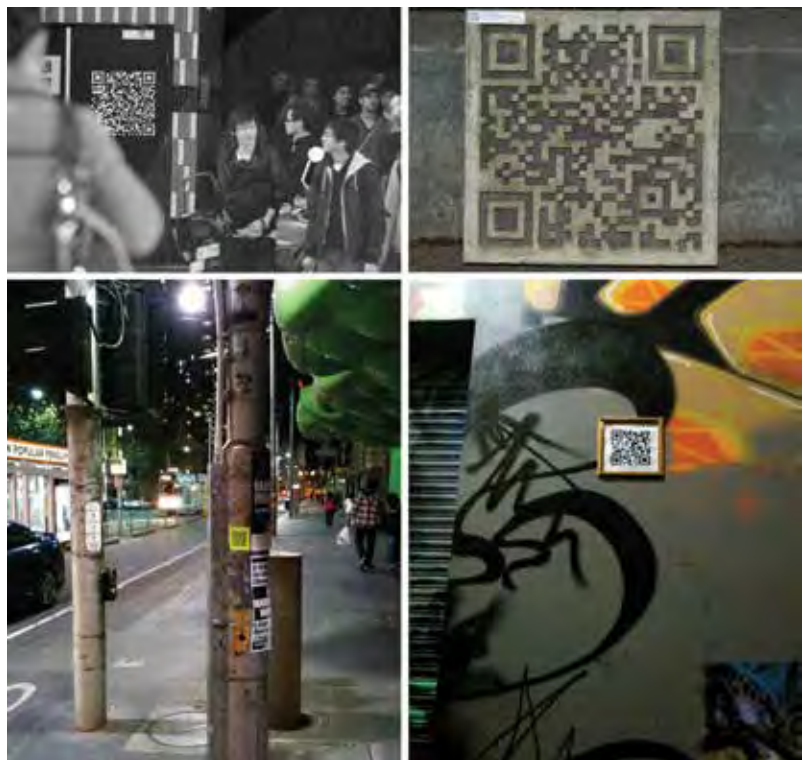


Şekil 5. Singapur Taipei'de sokak satıcıları (Attiwill, 2011b).

dıkları saptanabilir. Bağlam ya da bağlamsız olma projenin hem karakterini hem de diğer özelliklerini belirlemektedir. İster geliştirilen pratiğinin, kentte sabit bir konumu olsun, isterse hareket halinde olsun neredeyse değişmeyen özelliği geçiciliktir. Kentsel iç mekânlar geçicidir, ancak geçicilik süreleri ve durumları proje özelinde farklıdır.

Kentsel iç mekânlarda statik mekân yerine deneyim önerilmekte ve kullanıcı-eylem ilişkisi sorgulanmaktadır. Deneyim, proje özelinde alışılmış gündelik kullanımları ters düz edebileceği gibi, klasik kullanımlara alternatifler içerecek sadelikte veya gelişen iletişim teknolojileri ile paralel yapıda olabilir. Kentsel iç mekânlar; kentin hızlı değişimine, hızlı cevaplar verebilmek adına bulunduğu alanın kullanım potansiyelini

Şekil 6. QrioCity Projesi (Church, 2011).



artıran ya da yenilik getiren işlevsel ortamlar yaratır. Bu pratikler işlevi kuvvetlendirerek, sürekli hale getirerek veya çeşitlendirerek mekân görünür kılar ve kullanıcıyı davet eder.

Giunta'nın da belirttiği gibi kentsel iç mekânlar, özel bir iç mekânın bireysel ve kamusal bir mekânın toplumsal koşullarını göz önün-

de bulundurarak, iki duruma da imkân verecek şekilde olur (Giunta, 2009). Bireysel ve toplu kullanım yorumları ve iki durumun da ihtiyaçlarına cevap vermek, kentsel iç mekânın kilit noktalarıdır.

Kentsel iç mekân pratiklerinde öne çıkan bağlam, geçicilik, kullanım, işlevsellik ve kullanıcı stratejileri, proje özelinde değişmektedir. Kentsel iç mekân pratiklerinde, bu tasarım stratejilerinin mekânsal çözümlemesi Tablo 1'deki gibi olmaktadır.

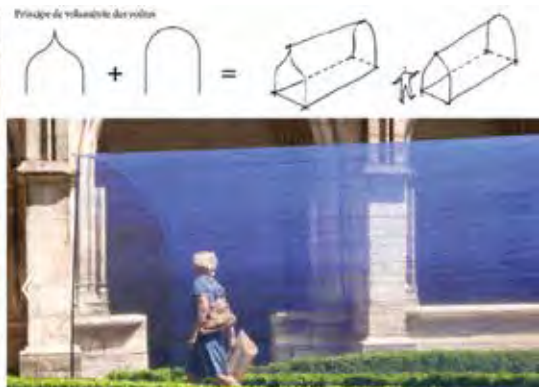
Geleneksel kamusal alanlardaki kentsel iç mekân projeleri ile önemini yitiren ve değersizleşen alanlar, kent yaşamının getirisini olan dinamikliğe uyum sağlayacak şekilde yapılandırılır. Bu durum, kültürel kodları barındıran geleneksel dokunun da kentsel iç mekânda, bir ölçüt olabileceğini gösterir. Yarı kamusal alandaki kentsel iç mekân pratikleri ile ziyaretçi sayısı ve kullanımı azalmış yerler, kentte artık bir bölge değil, rastlantısal karşılaşmalar için deneyim odaklı bir sahne alanı olur. Kente eklenen veya herhangi bir yere ait olmayan hareket halindeki pratikler, kullanıcı-eylem ilişkisini güçlendirerek ve deneyim ile zenginleştirerek kentin bir parçası haline gelir. Hareket halinde olan tasarımlar, kentte belirli bir yere ait değildir, fakat konumlandığı bağlama ve kentliye aittir. Aidiyet, her bağlamda, bağlamla yeniden kurulur. Bu aitlik durumu, kamusal alanlar için yeni bir aidiyet tanımı belirtir. Aidiyetin, kullanıcıya ve tasarımın geçiciliğine göre farklılaştığı söylenebilir. Kentsel iç mekânın bulunduğu yer ile ilişkisi, durağanlığı dinamikliğe, kalıcılığı ise geçiciliğe dönüştürmektedir.

Kentsel iç mekânların en belirgin özelliği geçiciliktir. Pratikteki karşılığına baktığımızda, geçiciliği, bir etkinlik çerçevesinde tasarlandysa onun süresine, kullanıma ve kullanıcıya bağlı olduğu görülmektedir. Geçicilik, kent yaşamı içinde belirlenmekte, zaman mekân dönüşümünü, kullanıcı değiştirmektedir. Kentsel iç mekânların geçicilik özelliği ile statik kent

Şekil 7. W-11 Treni (Douglas, 2011).



Şekil 8. The Kube Installation (Pintos, 2019).



Şekil 9. Shooting Vaults (Jacobson, 2015).

mekânları, esnek ve geçirgen bir hal almaktadır. Metropollerde, *hızlı gündelik rutin içinde kısa süreli anların önemli olmasıyla*, esnek çözümler önem kazanmaktadır.

Kullanıcıyı odağa alan kentsel iç mekânlarda, deneyim ve işlevi kuvvetlendirme *önerilmektedir*. Kamusal mekânın cevap veremediği ihtiyaçlar için köklü değişiklikler yapmak yerine, kentsel iç mekân *düzenlemeleri ile çoklu veya ek işlev* sağlanmaktadır. *Böylelikle* kullanım ve mekânsal süreklilik *görünür kılınmaktadır*. Kullanım eylem ilişkisi sorgulanarak, yenilikçi ve yaratıcı bir bakış açısıyla ele alınmakta ve deneyim ile desteklenmektedir. Deneyim, kullanıcıyı *özgür kılarak* potansiyelleri keşfettirmekte, mekânın biçimlenişine dahil ettirmekte ve aidiyet duygusunu beslemektedir.

Kentsel iç mekânlar, iç mekânın bireysel ve kamusal mekânın toplumsal koşullarını dikkate alarak iki durumu da mümkün kılacak şekilde tasarlanmakta ve mekânsal süreklilik sağlanmaktadır. Genel kabuller yerine bireyden yola çıkan, karşılaşma kavramından beslenen tasarımlar geliştirilmektedir.

Kentsel iç mekân pratiklerinin bütününe baktığımızda projenin odağa koyduğu strateji, diğer stratejileri yeniden biçimlendirmekte ve orijinin sürekli yeniden kurulduğu anlaşılmaktadır. Bu kurulum sürecinde, stratejiler arası kesişimler, raslantısallık, aidiyet, süreklilik, etkileşim, esneklik ve karşılaşma ara kavramları ile sağlanmaktadır.

Sonuç

Kentsel iç mekân, kent ve iç mekân kesişiminde yeni bir disiplinlerarası hatta disiplinlerötesi alan olarak karşımıza çıkmaktadır. Attiwill'in de belirttiği gibi kent ve iç mekânın nasıl bir araya getirildiği önem taşır, "kent + iç" birleşimi, genellikle ikilik olarak ortaya çıkan iki durumu bir araya getirir (Attiwill, 2011a); 'ya o ya da bu' yerine 'hem o hem de bu' ilişkisinin, önerme tarzında bir araya getirmenin ilavesidir ve kentsel iç mekânın nasıl yapıldığı, üretildiği ve oluşturulduğuna bağlıdır (Attiwill, 2011a; Atmodiwirjo, Yatmo, Ujung, 2015). Çalışmada, kentsel iç mekânın kavramsal okumadan mekânsal çözümlenmeye uzanan bu birleşimler ve kesişimler kümesi, kentsel iç mekân tasarım stratejileri geliştirmeye yönelik olarak aşağıdaki sonuç ve önerileri ortaya koymaktadır.

- Kentsel iç mekân tasarımında bağlam, geçicilik, kullanım, işlev ve kullanıcı stratejileri

Kentsel İç Mekân Pratikleri	Bağlam		Geçicilik		Kullanım		İşlev		Kullanım					
	Geleceksel Kamusal Alanlar	Yarı Kamusal Alanlar	Kente Eklemlenen	Kentte Hareket Halinde	Zamana Dayalı	Kullanıma Dayalı	Kullanıma Dayalı	Deneyim	Kullanım-Eylem İlişkisi	İşlevi Kuvvetlendirme	İşlev Ekleme	Yeni İşlev	Bireysel	Toplumsal
Kentsel İç Mekân Keşif Projesi														
IBM Plaza Ortak Alanları														
Sokak Satıcıları														
Self-service Library Station														
Taipei'de Sokak Satıcıları														
QrioCity Projesi														
W-11 Treni														
The Cube Antidilator														
Shoaring Roads														

etkindir. Bu stratejileri birbiriyle ilişkilendirilen raslantısallık, aidiyet, süreklilik, etkileşim, esneklik ve karşılaşma ara kavramlarıyla bütüncül bir ağ oluşmaktadır. Tasarım stratejileri ve ara kavramlar arasındaki bağın kuvveti, kentsel iç mekân tasarım potansiyellerini ve orijini belirlemektedir.

- Kentsel iç mekânların öncelikli olarak, geleneksel kamusal alanların yetersiz kalması ile bu alanları iyileştirmeye yönelik çalışmalarda yer aldığı, daha sonra ise, yarı kamusal alanlardan, kente eklemlenen ve kentte hareket halindeki projelere kadar uzanan bir çeşitlilikte olduğu görülmektedir. Kentsel iç mekânlar, bulunduğu çevrenin özelliklerini yansıtarak oraya özgü bir şekilde tasarlanmanın ötesinde, bağlamla etkileşim kuran ve aidiyeti kuvvetlendiren çözümlerdir.
- Geleneksel kamusal alanlardaki pratiklerde, kamusal yaşamı canlandırmak için işlevi kuvvetlendirecek şekilde, deneyim stratejisi önceliğe konulmaktadır. Böylelikle bireyin,

Tablo 1. Kentsel İç Mekân Pratiklerinden Tasarım Stratejilerine

toplumsal karşılaşmalarına imkân yaratılmaktadır.

- Yarı kamusal alanların iç mekânı ile ilişkili olarak kurgulanan kentsel iç mekânlar, yapının tanınırlığını ve ulaşılabilirliğini artırmaktadır. Terk edilmiş veya önemini kaybetmiş bu tip yapılara yeni işlevler, esnek kullanım önerisiyle eklenmekte, deneyime dayalı şekillenmektedir.
- Kentin farklı alanlarında geçici olarak yer alan kentsel iç mekânın, kültürel kodlarla ilişki kuran niteliklerin mekânlara yansıtılması, kullanıcının mekâna aidiyet geliştirmesini sağlayarak, kullanımını da artırmaktadır.
- Kentsel iç mekân projeleri, bireysel olarak deneyimi artırırken, toplumsal kullanımı, etkileşim ve karşılaşmalarla desteklemektedir.
- Hareket halindeki kentsel iç mekânlar, herhangi bir yere ait olmadığından iç ve dış mekân ilişkisini çözümlenmek, kamusal alanlarda oluşturulan kentsel iç mekânlara göre güçtür. Bu nedenle, deneyim ve aidiyet bu tür pratiklerin en önemli tasarım stratejisidir.
- Kentsel iç mekâna ilişkin kavramsal bilgi ve bu bilginin, tasarıma dönüşme süreci, eğitimde hangi düzeyde, ne şekilde, nasıl bir yaklaşımla verileceği önemli bir konudur ve sorgulanması önerilmektedir.

Kentsel iç mekânlar, orijinini iç mimarlık disipliniinden alan, gündelik yaşamın, kamusal alana

Urban Interior from Conceptual Reading to Spatial Analysis

Urban interior is a structure which corresponds to the intersection of interior and urban space, is mutually nourished and is in constant communication. The concept of urban interior in which physical boundaries of urban space are narrowed and boundaries of interior are expanded refers to a novel design, application and work area. As an interdisciplinary or even ultradisciplinary area, how urban interior differs in design and application is about a complex process within the act of designing. Based on this point, it is aimed with this study to make a spatial analysis and develop urban interior design strategies. Definitions, thoughts and considerations about urban interior are explored through conceptual reading. Different types of relationships are examined through urban interior practices to stress out the techniques, approaches and potentials in the conceptual background. In urban interior practices, there are several factors and differentiating design approaches that depend on different times and spaces. It is thought that some of the features are important and stand out, which are strategies that direct future designs. There are five prominent strategies in urban interior design: context, transience, use, functionality, and user. However, these strategies may vary in practice specifically to the project. Considering the urban interior practices as a whole, the strategy of the project reshapes other strategies, and the origin is constantly reconstructed.

getirilerine cevap veren yenilikçi çözümlerdir. Kavramsal gelişimine, pratikten tasarıma uzanan yapısına baktığımızda, belirli standartlara göre üretilen değil, varlığını sürdürürken kentli ile birlikte şekil alan, geçici, işlevsel aynı zamanda toplum kimliğini yansıtan mekânlardır. Kentsel iç mekânların bu katmanlı yapısı, tasarlama sürecinde de birlik içinde çeşitlenen tasarım stratejilerini ortaya koymaktadır. **■**

Derya Adıgüzel Özbek, Dr. Öğr. Üyesi, İstanbul Kültür Üniversitesi, İç Mimarlık ve Çevre Tasarımı Bölümü

Kaynaklar

- Atmodiwirjo, P., Yatmo, Y., Ujung, V. (2015) "Outside Interior: Traversed Boundaries in a Jakarta Urban Neighbourhood", *IDEA Journal*, s.78-89.
- Attiwill, S. (2011a) "Urban and Interior: Techniques for an Urban Interiorist", *Urban Interior - Informal Explorations, Interventions and Occupations*, Ed. R. Hinkel, Spurbuchverlag, Germany, s.11-24.
- Attiwill, S. (2011b) "Urban Interior: Interior-Making in the Urban Environment", *2011 IDA Congress Education Conference*, Taipei, Taiwan, s.217-224.
- Attiwill, S., Giunta, E., Fassi, D. (2015) "Urban + Interior", *IDEA Journal*, 15(1), s.2-11.
- Calvino, I. (2016) *Görünmez Kentler* (Çev. I. Saatçioğlu) Yapı Kredi Yayınları, İstanbul.
- Church, K. (2011) "Making Visible: Registering the Asynchronous City", *Urban Interior: Informal Explorations, Interventions and Occupations*, Ed. R. Hinkel, Spurbuchverlag, Germany, s.27-44.
- Cordan, Ö., Çolak, Ş. (2015) "İç ve Dış Arasında Mekânsal ve Toplumsal Bir Karşılaşma Durumu Olarak 'Kentsel İç Mekân'", *Mimarlık*, Sayı: 384. (<http://www.mimarlikdergisi.com/index.cfm?sayfa=mimarlik&DerGiSayi=398&RecID=3710>)
- Douglas, M. (2011) "Situating Social Contingency: Mobility and Socially-engaged Public Art", *Urban Interior: Informal Explorations, Interventions and Occupations*, Ed. R. Hinkel, Spurbuchverlag, Germany, Australia, s.45-62.
- Giunta, E. E. (2009) "Urban Interiors. Artificial Territories. Designing 'Spatial Script' for Relational Field", *IDEA Journal*, (9), s.52-61.
- Hinkel, R. U. (2011) *Urban Interior Informal explorations, interventions and occupations*, Spurbuchverlag, Germany.
- Jacobson, J. (2015) "Atelier YokYok Designs an Enchanting String Installation in Cahors", (<https://www.archdaily.com/642852/atelier-yokyok-designs-an-enchanting-string-installation-in-cahors>), erişim tarihi: 25.09.2019)
- Nalbant, B., Adıgüzel Özbek, D. (2019) "Kent ve İç Mimarlık Kesişimde 'Kentsel İç Mekân'", *Yakın Mimarlık Dergisi*, Cilt: 3, Sayı:1, s.1-17.
- Pintos, P. (2019) *The Kube Installation* (<https://www.archdaily.com/927928/the-kube-installation-oma>)
- Poot, T., Van Acker, M., De Vos, E. (2015) The Public Interior: The meeting place for the urban and the interior, *IDEA Journal*, 15(1), s.44-56.
- Prete, B. D. (2017) "Urban Interior Design: Strategies for Public Living Spaces", *Design Innovations for Contemporary Interiors and Civic Art*, Ed. L. Crespi, IGI Global, Milano, s.156-185.
- Prete, B., Crippa, D., Lonardo, E. (2015) "'E-urbanism': Strategies to Develop a New Urban Interior Design", *IDEA Journal*, 15(1), s.14-27.
- Shuang, H. (2019) *Self-service Library Station*. (<https://www.archdaily.com/904911/self-service-library-station-architectural-services-department>)