

Dom Narkomfin: Katılımcı Mimarlıkta Bir Arketip

Murat Berk Evren

Sanayi devrimini takip eden süreçte küresel nüfus artışı ve birinci dünya savaşının getirdiği yıkım sonucunda ortaya çıkan konut talebi, dönemin mimar ve şehircileri için deneysel bir platform oluşturmaktadır. Bu dönemde kentler, konutun temel işlev olduğu bir dönüşüm ve gelişim sürecine girerken, nitelikli bir konut çevresi oluşturmak üzere çeşitli akımlar görülmektedir (Costa, 2019). Bu akımlardan biri olan *konstrüktivizm*, Ekim Devrimi sonrasında Sovyetler Birliği'nde ortaya çıkarken çağdaş olduğu modernizm ile etkileşim içerisinde, barınmaya, gündelik hayata ilişkin çeşitli eylemleri içeren bir dizi program eklemektedir. Böylece gündelik hayat yeni sosyalist rejimin ideasına uygun olarak dönüşecek ve kolektif davranış kalıplarını teşvik eden bir toplumsal bilinç oluşturulacaktır. Kitlelerin barınma gereksiniminin karşılanmasında ve toplumsal bilincin oluşturulmasında katılımcı bir yaklaşım gösteren konstrüktivizm, metodolojik olarak modernizmden ayrılmaktadır.

Mimari tasarım sürecinde katılımcı yaklaşım, kimliği ve karakteri tanımlı bir kullanıcının, mekânsal beklenti ve ihtiyaçlarının doğrudan tasarımcıya ifade edilmesi, tasarımcının da bu beklenti ve ihtiyaçları değerlendirmesi ile gerçekleşmektedir. Katılımcı yaklaşımın öncelikli konusu, kullanıcının mekânsal performansının tanımlanması ve kullanıcının tasarım sürecinde etkinlik göstermesidir. Bu kapsamda, kullanıcının beklentilerini ortaya koyan, varsayıma dayanmayan, kimliği belirli, genelleştirilmemiş bir mimari tasarım süreci hedeflenmektedir.

Mimari tasarımda kullanıcı katılımı konusunda çağdaş yaklaşım, belirli bir kullanıcının *öznel algı ve deneyimlerinin değerlendirilmesiyle* gerçekleşmekte, böylece *tasarım sürecine doğrudan katılım* sağlanmaktadır (Hacıalibeyoğlu, 2014). Katılımcı yaklaşım, çeşitli yaşamsal arka plandan gelen kullanıcıların her birisi için çeşitlenen bir mimari kurgu oluşturmaktadır. Bu noktada mimari tasarım sürecinde kullanıcı katılımı, salt bir tipolojiye yaslanmaksızın, her bir kullanıcının mekânsal performans ve beklentile-

rine cevap verebilmeyi tartışan bir olgudur. Bununla birlikte, kullanıcı performansına ilişkin değerlendirmeler sonrasında, özellikle ekonomik kaygılarla, yapı elemanlarının optimize edildiği, mekânsal olarak esnek ve uyarlanabilir bir tipolojinin geliştirilmesi de katılımcı yaklaşımın kapsamına girmektedir. Bu doğrultuda çalışma, mimari tasarımda kullanıcının rolü ve günümüz konjonktüründe edilgenden etken hale geçiş öyküsüne dair arketipik bir pratik, deneyim ve hafızanın izlerini ortaya koymayı ve bu bağlamda bir tartışma platformu yaratmayı amaçlamaktadır.

Arkaplan: Rusya'da Kentleşme Etkisinde İkamet Kültürü

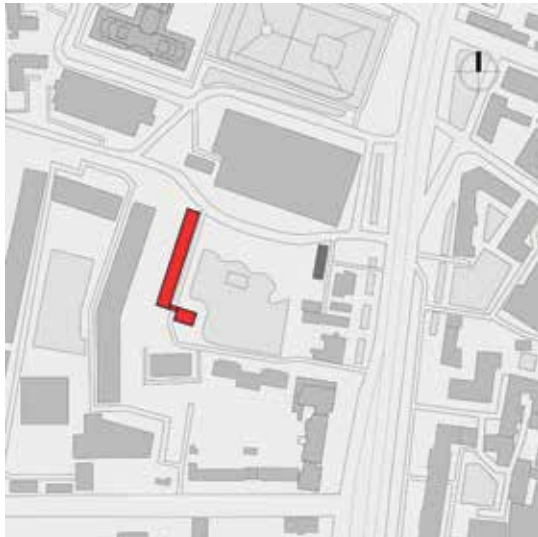
Rusya'da, 1917 Ekim Devrimi ile değişen rejimle birlikte başkent St. Petersburg'dan Moskova'ya taşınmasının ardından yeni politik erk, sosyalist toplum ve kamu düzenini inşa etmek üzere endüstriyel gelişime öncelik verdi (Wheatcroft, Davies ve Cooper, 1986). Devrim öncesinde zaten mevcut olan ve devrimden sonra daha da hız kazanan endüstrileşmenin işlevsel olarak güçlü *infrastrüktür* (ulaşım-iletişim-altyapı) örgüsünü gerektirmesi, üretici ve üretimi destekleyici konularda uzmanlaşmayı barındırması bağlamında kentle ilintili bir işlev olması, doğal olarak endüstrileşmenin kentlere entegre edilmesini gerektiriyordu (Harris ve Ullman, 2002). Bunun sonucunda ortaya çıkan işgücü açığının kente göç eden kırsal nüfus ile giderilmesi, kırdan kente *iş ve aş* beklentisiyle gerçekleşen kitle gelmelerin ülkenin tüm gelişim bölgelerinde, özellikle yeni başkentte ani bir konut talebi oluşturmaktadır. Bu dönemde *paylaşımlı kira evi* niteliğinde bir ikamet kültürü olan *kommunal* devrim öncesi rejimden miras kalan bir kentsel ikamet biçimi olarak kullanılmaktadır. İçerisinde oda sayısının ailenin barındığı, iki veya üç yatak odalı konvansiyonel apartman birimlerinde, sosyalizmin idealleri ile doğrudan çelişen, çoğu zaman tahammül edilemez yaşam koşulları ve sürekli bir sosyal çatışma dikkat çekmektedir (Kopp, 1985). Buna göre, ne arzu edilmeyen

yaşam koşullarına ev sahipliği yapan *kommunal-ka* kültürünün, ne de hızla üretilen geçici strük-türde barınakların konut sorununa çözüm getirebildiği bir konjonktür söz konusudur (Mikul-enok, 2018). Ulusal çapta baş gösteren barınma krizinin çözümü için ise yeni bir yaklaşım gerektiği anlaşılmaktadır.

Sonuçta paylaşımlı ikamet deneyimi ve bunun getirdiği olumsuz koşullar, politik erkin desteği ve devrimin de rüzgârı ile hem bireysel hem sosyal beklentilerin karşılandığı, konut kullanıcısı için yaşanılabilir bir çevre yaratma çabasına dönüşmektedir. Bu yaklaşımın bir ürünü olan Dom Narkomfin, ideal sosyalist vatandaşın gündelik hayatını dönüştürecek olan *sosyal ve mimari bir deneyim* olarak ortaya çıkmaktadır



Resim 1, 2. Dom Narkomfin ve yakın çevre ilişkisi (Fotoğraf: Ginzburg Architects).



(Cathcart-Keays, 2015) (*Resim 1, 2*). Endüstri etkisinde hızlı kentleşmenin sonucu olarak ortaya çıkan barınma krizi, yeni rejimin getirdiği ideolojik zemine rağmen özgün bir tasarım yaklaşımının jeneratörü olacaktır.

Çağdaş Mimarlar Birliği (OSA)

Devrim sonrasında 1920'li yıllar boyunca yaşanan sosyopolitik belirsizliğe karşın, yerel yönetimler tarafından açılan yarışmalar, bu dönemde barınmaya ilişkin kavramsal yaklaşımı ortaya koymaktadır (Movilla-Vega, 2020). 1922 yılında bu kapsamda düzenlenen bir yarışmada, Moskova'da gerçekleştirilecek işçi konutları için belirlenen programa göre, kulüp, anaokulu, oyun alanları, paylaşımlı mutfak ve yemekhane, banyo, çamaşırhane, revir gibi sosyal donatıların sağlanması beklenmektedir (Bliznakov, 1993). 1925 yılında düzenlenen bir diğer yarışmada ise aile üyeleri ve komşular arasında paylaşımın teşvik edilmesi ve kadınların gündelik hayatın meşguliyetinden özgürleştirilmesi amaçlanmaktadır (Kopp, 1970).

Bu dönemde Moisei Ginzburg'un liderlik ettiği konstrüktivist mimarlar, Çağdaş Mimarlar Birliği² (OSA) kurarak birliğin yayın organı olan *Çağdaş Mimarlık*³ dergisinde yeni yaşam biçimleri üzerine tartışmakta ve konut sorununa kamuoyunun dikkatini çekmektedirler.⁴ (*Resim 3*) Bu platformda, Sovyet kentinde barınma sorununun diyalektik bir süreçte çözümlenmesi amaçlanmakta ve konut kavramı yeniden tanımlanmaktadır (Gatsunaev, 2014). Gündelik hayatın organizasyonu ile ilgili meselelerin ve bunlara ilişkin çözümlerin de ilk kez ulusal platformda tartışıldığı görülmektedir (Khan-Magomedov, 1987) (*Resim 4*).

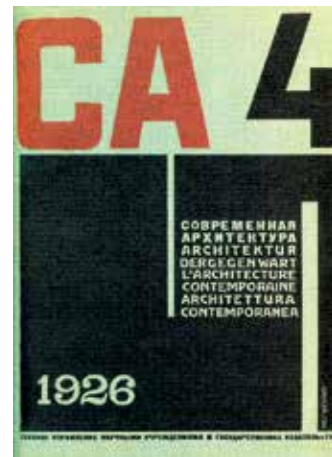
Bu doğrultuda Ginzburg, 1928 yılında Barshch, Vladimirov ve Pasternak ile birlikte, yeni rejime uygun yaşamın sağlanacağı, standardize konut tasarımları üretmek üzere Rus Sovyet Federatif Sosyalist Cumhuriyeti Yapı Komitesi (STROYKOM) tarafından görevlendirilmektedir.⁵ Sovyetler Birliği'nin tümünde uygulanacak konut tiplerinin geliştirilmesine ek olarak, çağdaş yapım tekniklerinin ve yapı malzemelerinin üretimi ve yapı işçilerinin eğitimi ekibin görevleri arasında bulunmaktadır (Cooke ve Kazus, 1992). Komitenin standardizasyon beklentisine karşın, Ginzburg, siyasi erkin mimari mekâna salt ideolojik müdahalesini benimsememektedir (Hudson, 1986). Ginzburg bu doğrultuda, OSA yaklaşımına ve kuramsal düşüncesine göre kullanıcı beklenti-

lerini doğrudan gözeterek, teknolojik, ideolojik ve ekonomik kısıtları, kullanıcı beklentileri ile optimize eden bir yaklaşım geliştirmektedir. Erken modernist yaklaşımın bir ürünü olan komün ev kavramını insancıl olmaması nedeniyle eleştirirken kolektif ev kavramını öne sürmektedir. Kolektif ev, komün evinden farklı olarak, konut kullanıcılarını kontrol etmeyi değil, mekânsal beklentileri ve ekonomik kısıtları optimize ederek, manipülatif bir biçimde toplumsal normu dönüştürmeyi amaçlamaktadır. OSA, ekonomik kaygılar nedeniyle konutun standardizasyonunun yarattığı *insanlıktan çıkma* tehlikesine, kullanıcının mekânsal beklentilerini değerlendirerek yanıt vermektedir. Tasarım süreci itibarıyla kolektif yaşama geçiş dikte etmeyen, teşvik eden yaklaşımın bir ar yüzü olan Dom Narkomfin⁶ tasarımcı ve kullanıcı etkileşiminde kapsamlı bir eleştirel tartışmaya dayanmaktadır (Ginzburg, 1929).

Tasarım Metodolojisi: Bir Yarışma ve Bir Anket

OSA'ya göre temel tüketicisi çalışan kesim olan konut çevresi, halkın gündelik yaşamı üzerinden kurgulanarak yeni ideolojinin hedeflediği *üstün topluma* dönüşümü stimüle edecektir (Ginzburg, 1982). Dolayısıyla mimarlık, biçim ve üslubun ötesinde, kitlelerin eylemlerini yönlendirmeye kabil, manipülatif bir güç olarak görünmektedir. OSA, daha önceki başarısız stratejileri de değerlendirerek, bireyin en temel mahremiyet düzeyini inkâr eden komün yaşamını dikte etmek yerine, kolektif yaşamı teşvik etmek üzere kullanıcı görüşlerine yaslanan yeni bir mekânsal düzen önermektedir.

OSA tarafından oluşturulan sorunsal, konut gereksinimini karşılamaya yönelik ekonomik ve hızlı bir çözüm üretilmesine dayanmaktadır. 1926 tarihli *Çağdaş Mimarlık* dergisinde ilan edilen yarışmada, çalışan kesimden oluşan kullanıcılar arasında topluluk duygusu yaratacak mekânsal kurgunun oluşturulması hedeflenmektedir (Ginzburg, 1926a). Yeni ideolojik düzende kolektif yaşam ve barınma üzerine düşüncelerin tartışıldığı bir platform oluşturan yarışmada, toplumsal gereksinimler ve ekonomik gerçeklikler arasında denge kuran tasarım önerileri beklenmektedir. Yarışmada vurgulanan toplumsal ve ekonomik motivasyon, özel alanlara atfedilen işlevleri kamusal alanlara taşıyarak konut birimi içinde planlanan alanları minimize ederken, iç mekânda yaşam kalitesinin artırılmasını ve bunun sonucunda yapım ve işletme maliyetini düşürmeyi hedeflemektedir.⁷



Resim 3. Moisei Ginzburg (Fotoğraf: narkomfin.ru)

Resim 4. 1926 tarihli *Çağdaş Mimarlık* dergisi ön kapağı.

Tasarımın temel ölçütlerini oluşturmak amacıyla, biri kullanıcı beklentilerinin, diğeri yapı uzmanlarının tavsiyelerinin belirlenmesine yönelik iki anket yine 1926 tarihli *Çağdaş Mimarlık* dergisinde yayımlanmıştır (Ginzburg, 1926b). Konut kullanıcısının mekânsal beklentilerine yönelik olarak ilk anket altı soru içermektedir. Bu sorularla kullanıcıların gündelik hayatına ilişkin alışkanlıklarına, bu alışkanlıkların kolektifleşme potansiyeline, kadın ve çocukların toplumsal yaşamda rolüne, çalışan kesimin yaşam biçimine katkı sunacak olan görüş, öneri ve beklentileri elde edilmektedir. Uzmanların tavsiyelerine yönelik olan ikinci anket yedi soru içermektedir. Bu sorularla ise yapım teknikleri, yapı malzemesi, meslek, kat sayısı, asgari mekânsal ölçüler ve mekânsal gereksinimlerin belirlenmesi beklenmektedir (Resim 5).

ПЕРСПЕКТИВА
PERSPECTIVE

Основной задачей, которую устойчиво ставит нашему советскому архитектурному виду социальный прогрессивный дух, является организация-стройка нового жилья трудящихся.

СА рассуждения и подходы критически ко всему сделанному до сих пор в этом направлении, и не имея еще точных данных этой задачи, объявило товарищеское соревнование между членами ОСА и покровителями, реализовавшего промышленные возможности в жизни.

Мы, участники программы соревнования как организационную базу сегодняшнего социального заказа очень большой ответственности. СА, имея для точных материалов для будущей работы и обогатив этим ее, предлагает и себе двойную-индивидуальную анкету:

социально-бытовое
ДЛЯ ВСЕХ ТРУДЯЩИХСЯ
ТЕХНО-ПРОИЗВОДСТВЕННУЮ
ДЛЯ СПЕЦИАЛИСТОВ:
ТЕХНИКОВ-СТРОИТЕЛЕЙ
ПРОИЗВОДИТЕЛЕЙ-ИНЖЕНЕРОВ
ХОЗЯЙСТВЕННИКОВ.

АНКЕТА

СА

109

АНКЕТА

ТОВАРИЩ:

- 1 Как представляется тебе общественное оформление нового типа "трудящихся" в эти их общественные массы, т.е. малообразованной из трудящихся?
- 2 Каковы у тебя на этот счет новые мысли? Каковы новые потребности при оформлении и каковы твои соображения относительно?
- 3 Каковы из бытовых навыков могут остаться индивидуальными-общественными и каковы могут быть организационными, как индивидуальными-общественными?
- 4 Как уяснится ответственность организации общественного задания с заданием распределения функций от выделенной ее общественной массе?
- 5 Как ты мыслишь и смотришь на общественное воспитание детей и новую форму коллективизма и социализации населения? Возможности организации детской помощи, воспитательная работа "трудящей деятельности"?
- 6 Точнее, есть ли у тебя конкретные навыки каковы организации отсюда трудящихся?

СПЕЦИАЛИСТ:

- 1 Каковы новые строительные материалы и конструкции должны быть применены старые и новые? Каким для ты считаешь их технологический и экономический?
- 2 Каковы новые потребности внутреннего пользования должны быть оборудованы жильем?
- 3 Чем должны быть заменены стандартные перегородки?
- 4 Каковы дома более экономичны и рациональны: многоквартирные или многоквартирные (город, деревня)?
- 5 Каковы возможности отдачи наиболее рационально и экономично при том как каковы материалы и конструкции?
- 6 Каковы минимальные размеры помещений и кубатуры достаточны для жизни рабочего населения?
- 7 Какой роль, отсюда и связь с рациональностью и экономичностью инженерности? Каковы стандарты необходимо выдать?

Resim 5. 1926 tarihli *Çağdaş Mimarlık* dergisinde yayımlanan anket.

1927 tarihli *Çağdaş Mimarlık* dergisinde yayımlanan yanıtlar çoğunlukla gündelik hayatın dönüşümüne odaklanmaktadır (Ginzburg, 1927). Buna göre, iç mekânda paylaşımlı ve özel alanların ayrılması, kadınların çocuk bakımı ve gündelik ev işlerinden özgürleştirilerek topluma kazandırılması, eğitimin toplumsal ve mekânsal nitelikleri üzerine söylem geliştirilmektedir. Ayrıca konutun iç mekân organizasyonuna yönelik bir öneri, işlevsellik ve esneklik sağlamak üzere hafif ve sürgülü duvarlar veya katlanır yatak ve dolap dizisi içeren duvarlara değinmektedir. Mekân organizasyonunda böyle bir esnekliğin sağlanması için de betonarme çerçeve taşıyıcı sistemin kullanımı önerilmektedir.

Mimari Kurgu ve Tipoloji

Ginzburg ve ekibi, 1926 yarışmasında önerilen projeleri ve *Çağdaş Mimarlık* dergisinde yayımlanan anket değerlendirmelerini, Yapı Komitesinin beklentileri ile harmanlayarak altı tip ünite geliştirmiştir.⁸ Böylece farklı mahremiyet düzeyi gösteren ve toplumun yaşam-mekân arayüzünde biçimlenen tipolojik çeşitliliğin, tüm kolektif konut yerleşkelerini oluşturması hedeflenmektedir.

16 Mayıs 1928 tarihinde Komünist Parti Merkez Komitesi tarafından yayımlanan “Gündelik Hayatın Yeniden Yapılanmasına İlişkin Çalışmalar Üzerine” bildiriye “bazı yoldaşların ayrı çocuk bakımı ve toplu yemek gibi araçları zorlayarak yeni günlük yaşam tarzları inşa etme” girişimlerine karşı uyarıda bulunmaktadır. Buna göre yeni gündelik yaşam mekânları, mevcut koşullar eksiksiz dikkate alınarak düzenlenmelidir. Gerçekleştirilmesi hiçbir durumda, hiçbir şekilde mümkün olmayan bir plan geliştirilmemelidir. Ginzburg ve arkadaşları, Yapı Komitesi ile devletin sağladığı yetki, kaynak ve korumayı kullanarak, bu devlet politikasına aykırı bir yaşam ve mekân arayüzü planlamaktadır. Bu kapsamda geliştirilen konut modellerini Kasım 1928 tarihinde devlet yetkilileri ile bazı kamu kurumlarının temsilcilerinin bulunduğu bir forumda, devlet politikasına aykırı olarak görünen amaçlarını üstü örtülü biçimde gerekçelendirerek savunmaktadırlar. Bu toplantıda Ginzburg ve arkadaşlarının önerilerine karşı gelişen olumsuz atmosfere rağmen, tipik modüllerin gerçek anlamda sınanması amacıyla sınırlı sayıda

modülün yerine uygun olarak projelendirilmesi ve inşa edilmesine karar verilmiştir. Toplantının, daha katılımcı bir süreç oluşturan bir diğer önemli sonucuna göre, Ginzburg ve arkadaşlarının önerdiği tipik modüllerin yapısal özellikleri ve mekân kurgusunun son kullanıcıya uyum sağlayarak geliştirilmesi için, geniş katılımlı ve halka açık bir forumda tartışılmasına, bu tartışmaya bire bir ölçekli üretilmiş modelleri içeren bir serginin eşlik etmesine karar verilmektedir.⁹

Yapı Komitesi, konut üretiminin endüstriyel bir boyuta taşınmasını ve var olan kaynaklar ile daha fazla sayıda barınak sağlanmasını hedeflemektedir (STROYKOM, 1929). Yapı Komitesi, konut üretiminde *standart-rasyonel-ekonomik* bir çerçeveyi önceliklendirmesine rağmen Ginzburg, kitlesel konut üretimini kültürel devrim ve hane halkı özellikleri ile ilişkilendirerek standardizasyona alternatif bir yaklaşım oluşturmaktadır. Bu yaklaşıma göre *bütünü ilkeyi birbirinin aynı evlerin ürktüçü vasatlığıyla doldurmayı arzulayan* standardizasyon yaklaşımı eleştirilmektedir. Bu bağlamda standardizasyon, birbirinin replikası olan binaların üretilmesi ile değil, standartlaştırılmış bileşenlerin çok sayıda konfigürasyonu ile üretilen çeşitlilik olarak yeniden tanımlanmaktadır. Mekânsal ve konfigürasyonel çeşitlilik arayışına dayanan standardizasyon tanımı, yerin verilerine uygun bağlamsallık olasılıklarını da güçlendirmektedir.

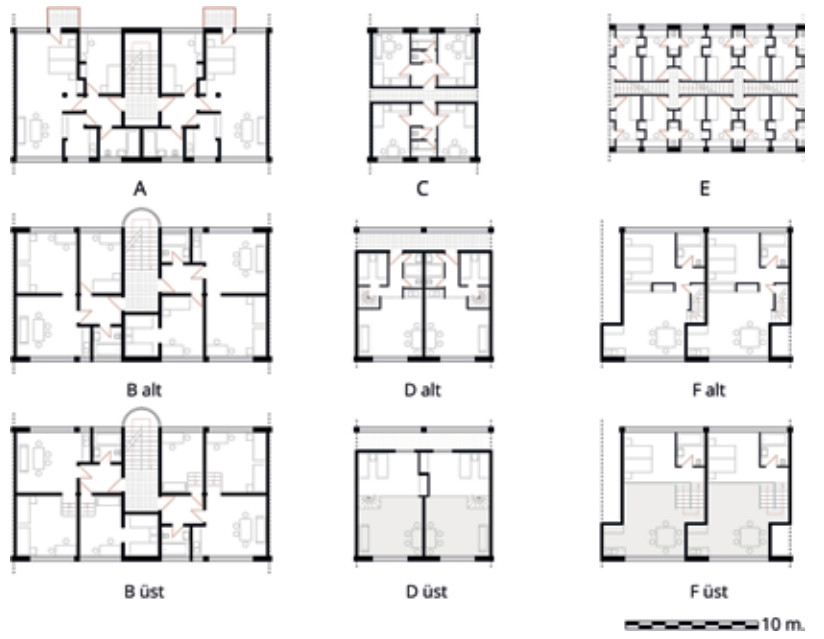
Ginzburg ve ekibi, ekonomik ve teknolojik gerçekliklerin gölgesinde, konut iç mekânını donatan elemanları tartışmaya açarak konutu kompakt biçimde yeniden boyutlandıran *existenzminimum* kavramını model almaktadır. Bu kapsamda, Ginzburg, 1926 yarışmasında işaret ettiği tasarım kriterlerini, STROYKOM ünitelerini sunduğu raporunda açıkça ifade etmektedir. Buna göre; mutfak rasyonel biçimde yeniden düzenlenmeli, standart kat yüksekliğinden kaynaklanan işlevsiz hacmin değerlendirilmesi için servis ve uyku alanları istiflenerek üst üste planlanmalı, cepheler karşılıklı iki yönde düzenlenerek iç mekânda sürekli havalandırma ve aydınlatma sağlanmalıdır (STROYKOM, 1929). Bu bağlamda geliştirilen tipik modüller, bina içinde dolaşım alanları ile bütünlük içermek üzere organize edilmektedir. A ve B tipleri, tek bir servis çekirdeğine açılan merkezi bir bina organizasyonu oluşturmaktadır. C, D ve F tipleri ise servis çekirdeklerinin yatay dolaşım holününün iki ucuna doğru yerleştirildiği ve çekirdeklerin arasında modüllerin dizildiği/istiflendiği bir bina organizasyonu oluşturmaktadır. E tipi ise giriş sahanlıkları, çekirdeksiz ve diyagonal bir dolaşım holüne

Resim 6. STROYKOM tip çalışmasında geliştirilen plan şemaları.



açılan modüllerin oluşturduğu bina organizasyonu ile dolaşım alanlarının düzenlenmesinde yeni-likçi bir yaklaşımı temsil etmektedir (Resim 6).

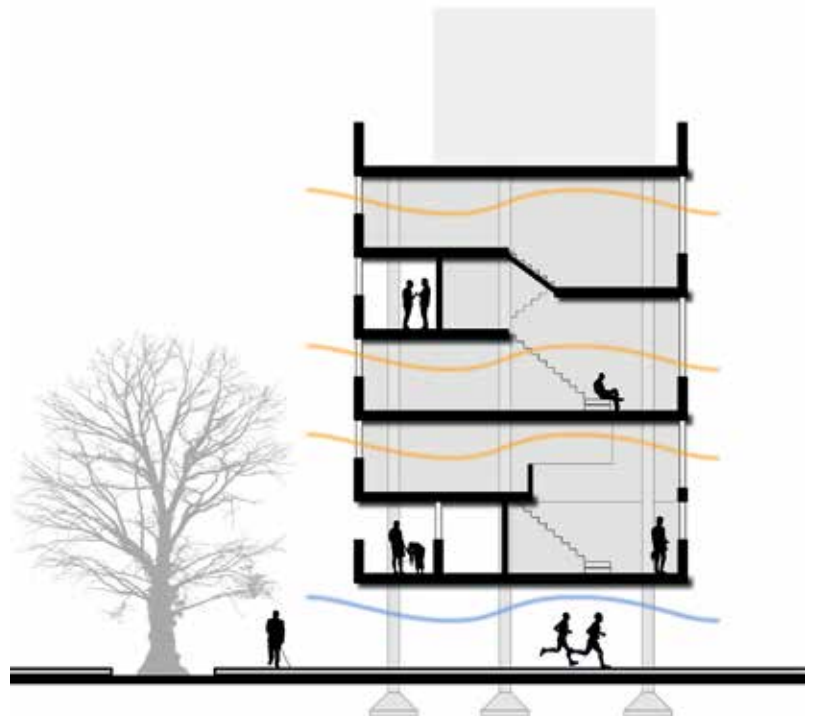
Modüler konut tiplerinin geliştirilmesi, iç mekân donatılarının önceliklendirilmesine ve mekânsal ölçülerin rasyonelleştirilmesine dayanmaktadır. (Minimum konut tasarımlarında yaşam alanları özüne indirildiğinden, iç mekânın daha kompakt biçimde düzenlenmesi için servis alanlarını optimize etmek öncelik kazanmaktadır.) Bu amaçla, Christine Frederick tarafından ilk defa geliştirilen ve 1926 yılında Margarete Schütte-Lihotzky tarafından Frankfurt Mutfağı tasarımında kullanılan zaman/hareket diyagramları referans oluşturmaktadır. Hane içi gündelik yaşamın ve bedensel performansın geniş kapsamlı ve sorgulayıcı bir çözümlemesi, geleneksel apartman şemasının rasyonelleştirilmesini sağlamaktadır. Bu bağlamda A tipi plan şeması, %10 daha küçük bir alanda, eşdeğer performansın sunulması ile geliştirilmektedir. B tipi şema ise servis mahallerinde tavan yüksekliği azaltılarak, iç mekân iki farklı kot üzerine yayılan iki platform olarak çözümlenmektedir. B tipi modüllerin yaşam ve servis mahallerinin düşey ekseninde şaşırtmalı olarak üst üste dizilmesi ile bina kütlesi oluşurken, A tipine göre %10 daha verimli bir iç mekân üretilmektedir. Buna göre A tipi modülde yalnızca alan, B tipi modülde ise bir bütün olarak hacim optimize edilmektedir. İç mekânı alan yerine hacim olarak değerlendiren yaklaşım, B tipinden itibaren geliştirilen tüm konut modüllerinin planlanmasını yönlendirmektedir. A tipi, konvansiyonel bir plan şeması ile 3 kişilik çekirdek aile için geliştirilen, tam bağımsız bir konut modülüdür. Aynı şema üzerinden, 3-4 kişilik çekirdek aile veya bekâr bireyler için geliştirilen B tipi, platform biçiminde düzenlenen modüllerin düşeyde hareketlenmesiyle hareketli kesitler üretmektedir. Buna göre uyku ve servis mahallerinin (mutfak, banyo, koridor) tavan yüksekliği 2,55 metreye düşürülürken, yaşam mahallerinin tavan yüksekliği artırılmaktadır. C ve E tipleri, servis alanları paylaşımlı olarak düzenlenen, iki hacimli, tek cepheli ve kompakt bir plan şeması ile çocuksuz çift veya bekâr bireyler (işçi ve öğrenciler) için geliştirilen ünitelerdir. Bu modüller birbirine bitişerek lineer bir bina kütlesi oluşturmaktadır. E tipi, devrim öncesine kadar uzanan paylaşımlı mekân düzenlemesi ve tek yönde işleyen cephelerine rağmen, çok sayıda tek kollu merdivenin art arda sıralanarak diyagonal bir dolaşım holü oluşturduğu, her modülün merdiven ara sahanlıkları ile bu hole bağlandığı,

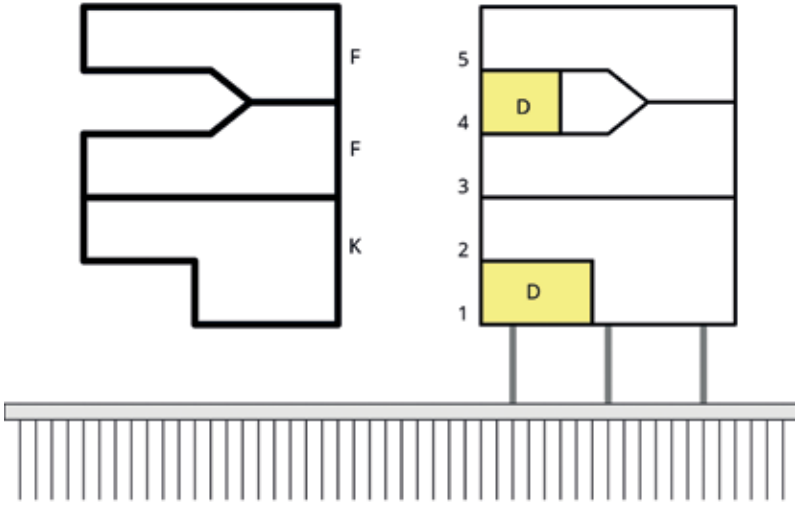


çekirdeksiz bir bina organizasyonu oluşturmaktadır. Ayrıca, her üç katta bir binanın tek yönüne konut modülleri dizilirken, karşı yönü boşluğa terk edilmektedir. İşlevlendirilebilir bina hacminin altıda birini oluşturan bu boşluk, etkinlik alanı olarak düzenlenmektedir. D ve F tipleri, servis alanları kendi içinde düzenlenen, çocuksuz çift veya bekâr bireyler için geliştirilen ünitelerdir. Bu modüller, yan yana bitişerek çoğalan, doğu-batı yönünde cephe alan, lineer bir bina formasyonu oluşturmaktadır. Karşılıklı iki yönden cephe ile ilişki kuran iç mekânlarda konforlu bir doğal havalandırma sağlanmaktadır. Ayrıca, özel mahallere öğleden önce, yaşam mahallerine öğleden sonra erişen güneş ışınımı, iç mekânda dengeli bir aydınlatma düzeyi oluşturmaktadır.

Resim 7. STROYKOM tip çalışmasında bina organizasyonu içinde dolaşım alanları ve modüllerin ilişkisi.

Resim 8. F ve K barınma ünitelerinin yapısal kurgusu ve genel dolaşım ilişkisi.





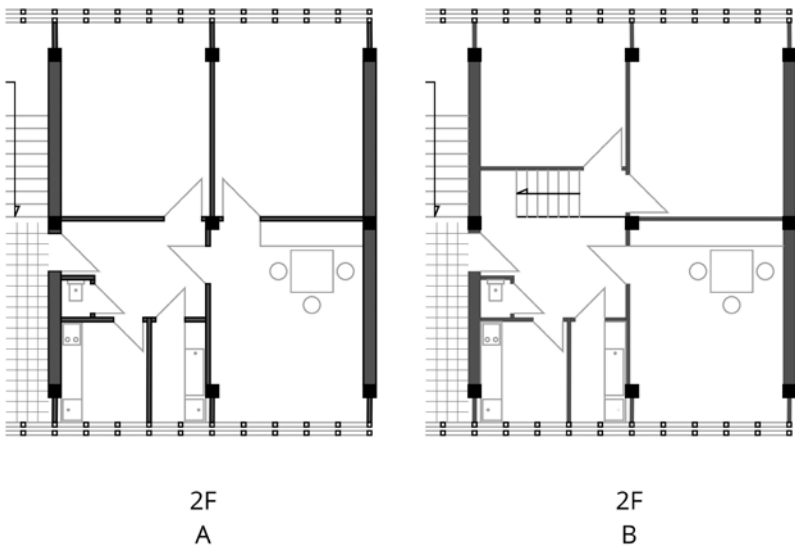
D: Dolaşım aksı
F: F tipi konut birimi
K: K tipi konut birimi

Resim 9. Kavramsal kesit ve kullanıcı ilişkileri.

D tipinde, asma katlı bir iç mekân kurgusu üzerinden yaşama ve uyuma hacimleri birbirinden ayrıştırılmaktadır. F tipinde, düşey doğrultuda istiflenen ve ikili gruplar oluşturan modüller arakatlı iç mekân kurgusu ile bina holüne bağlanmaktadır (*interlocking*). Böylece binanın iki farklı katı için yalnızca bir dolaşım holü, yarı açık bir galeri biçiminde düzenlenmektedir. Yaratıcı ve özgün biçimde çözümlenen bina organizasyonu, bina içinde işlevlendirilen hacimlerin oranını ve binanın maliyet etkinliğini artırmaktadır (Resim 7).

F tipi, diğer tiplerin yaslandığı mekânsal fikirleri geliştirirken, geleneksel yaşam pratiklerini ölçülü şekilde kolektif yaşama dönüştüren bir deneyim platformu oluşturmayı hedeflemektedir. Bu amaçla geliştirilen kurgu, bireyin veya ailenin (toplumsal beklentiler doğrultusunda) konuta tam bağımsız erişmesine, ancak gündelik hayata dokunan işlevlerle zenginleşti-

Resim 10. 2F tipi kat planı (Moisei Ginzburg, 1934).



riken bir bina programının paylaşılmasına dayanmaktadır. Bu kurgunun maliyet etkin çerçevede, binanın döşeme alanı artırılmadan gerçekleştirilmesi; bina dolaşım alanlarının ve konut iç mekânını oluşturan mahallerin program ve boyutlarının yenilikçi bir bakış açısı ile optimize edilmesini gerektirmektedir.

STROYKOM tarafından önerilen A ve D tipi üniteler, Dom Narkomfin için kullanıcı bağlamı dikkate alınarak, sırasıyla 2F ve K tipi adı altında devşirilmektedir. Projenin mimari kurgusuna yön veren F tipi üniteler ise büyük ölçüde asıl öneriye sadık kalınarak uygulanmaktadır. Buna göre; tek hacimli 2F tipi, çocuksuz çekirdek aileler ve bekârlar için; iki hacimli F tipi, komünal yaşama aşına olan, çocuksuz aileler için; üç hacimli K tipi, geleneksel yaşam tarzını sürdüren, çocuklu aileler için programlanmaktadır. Konut iç mekânında verimli bir hacim organizasyonu temel ilke olarak görünürken, tavan yükseklikleri aktif ve pasif mekân ayırımına göre çeşitlenmektedir. Giriş holü, ıslak hacimler ve yatak odaları gibi pasif mekânlarda tavan yüksekliği 2,3 metre iken, çalışma, oturma, paylaşma gibi gündelik hayatın çoğunluğunu kapsayan eylemlerin gerçekleştiği aktif mekânlarda 3,6 veya 5,2 metredir (Resim 8). Düzensiz tavan yüksekliklerine sahip hacim organizasyonu ile beş katlı yapının yalnızca iki katında yatay sirkülasyon sağlanmaktadır (Resim 9).

2F tipi üniteler (75 m²), bir modül içinde iki bağımsız kullanıcı için programlanmaktadır. Her kullanıcı için ayrı birer oda ile paylaşımlı bir hol içerisinde mutfak ve banyoyu içermektedir. Burada önerilen paylaşımlı ikamet programı, kommunalka kültürü ile büyük oranda benzeşmektedir (Resim 10).

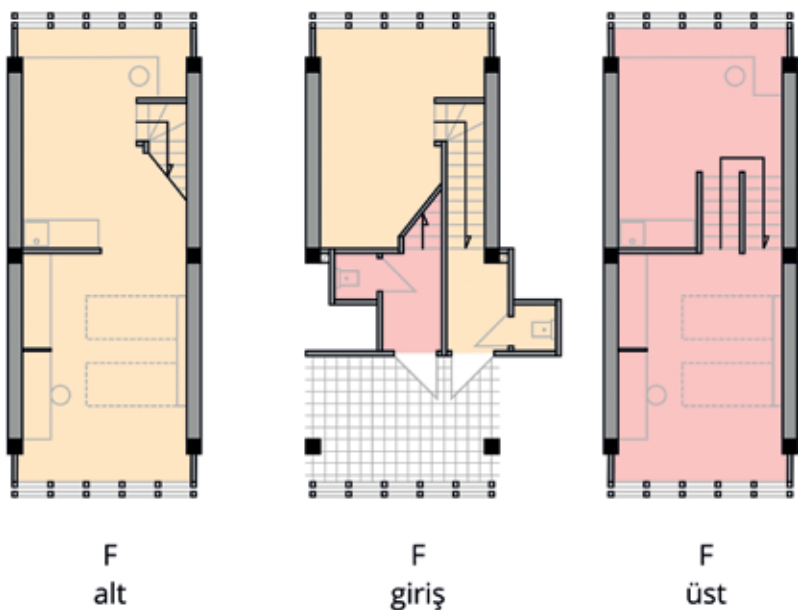
F tipi üniteler (36 m²), tek hacim içerisinde sadece bir yaşama ve uyuma mekânını, ayrıca ıslak hacim olarak tanımlı bir banyoyu içeren minimal modüllerdir. Bunlara ek olarak, komünal düşünce ve yaşamı tamamen sindirmiş olan kullanıcıların bile rutinin dışına çıkabilecekleri, zaman zaman yeme ve pişirme eylemleri için paylaşımlı blok dışına, yani kendi özel alanlarına yönelmesi ihtimali de tasarımcılar tarafından öngörülerek, programa bir de mutfakçık eklenmiştir. F tipi, uyku ve servis mahallerinde azaltılan, buna karşın yaşam mahallerinde artırılan tavan yüksekliği ile hareketli bir kesit üretmektedir. Kat kavramının silikleştiği bu şemaya göre, üst üste düzenlenen iki modülün giriş holünden bina dolaşım alanına erişilmektedir. Giriş holünden iç mekâna erişim, üst modül için

katın üçte birini tırmanan, alt modül için katın üçte ikisini inen bir merdiven ile sağlanmaktadır. F tipinde geliştirilen kompakt senaryoya göre tüm bina hacmi içinde, dolaşım alanları için ayrılan alan azaltılırken, konut iç mekânı, mahallerin kullanım sıklığına ve süresine göre boyut kazanmaktadır.¹⁰ (Resim 11)

K tipi üniteler (90 m²), geleneksel yaşam tarzını henüz terk etmeyen, nispeten daha geniş aileleri barındıracak bir programa göre tasarlanmıştır. F tipi ile benzeşen programa ek olarak, tanımlı iki yatak odası ve 4,5 m² bir mutfak içermektedir. Ek olarak yaşam bölümünde genişlik ve yükseklik artırılmıştır (Resim 12).

Paylaşım ve etkileşim, mimari mekân kurgusunda temel ilkeler olarak görünmektedir. Gündelik hayatın içindeki eylemleri konut biriminin dışına çıkararak geleneksel yaşam tarzına alışkın kullanıcıların kolektif yaşama geçişini teşvik ederek topluluk duygusu uyandırmayı hedeflemektedir. Baskın bir mahremiyet gerektirmeyen, kültürel ve rekreatif nitelik gösteren işlevler öncelikli olarak konut biriminin dışında önerilmektedir. Buna göre yeme-içme, pişirme, çamaşır, okuma mekânlarının paylaşımlı olarak düzenlenmesiyle komşular arasında etkileşimin artırılarak topluluk duygusu yaratılması hedeflenmektedir (Bokov, 2015). Konut yapısında, cephe ve doğal ışıkla ilişki kuran yarı açık dolaşım alanları, topluluk duygusunu güçlendirmek üzere, konut birimlerinin dış dünyaya açıldığı bir sokak kurgusunu içermektedir (Resim 13).

Paylaşım ve etkileşim, hem kullanıcının hem ideolojinin beklentilerini karşılayacak bir seçeneçlilik üzerinden sunulmaktadır. Gündelik hayata dair tüm eylemlerin gerçekleştirilmesinde, mahremiyet ve sükûnet beklentisiyle bireysel mekânların tercih edilmesi veya yeni ideolojik rejime uyum sağlamak üzere kolektif mekânların tercih edilmesi kullanıcının iradesine bırakılmaktadır. Buna göre kolektif yaşama geçiş, dikte edilmeksizin, kullanıcı eylemleriyle ilgili potansiyel tercihler, seçenekli ve ucu açık olarak mekânsallaşmaktadır. Örneğin konut birimleri içinde programlanan mutfakçık, bireysel gerçekleştirilecek *yeme-içme* eylemine olanak sağlarken, kullanıcı anlık tercihine göre konut birimi içinde veya dışında, bireysel veya paylaşımlı olarak eylem gerçekleştirecektir. Ayrıca konut birimi içerisindeki *uyuma* ve *yaşama* gibi temel mekânsal işlevler, açık planlı platformlar olarak tanımlanmakta, böylece kullanıcının mekânsal tercihi doğrultusunda esnek ve dönüşebilir bir mekân organizasyonu önerilmektedir (Resim 14).



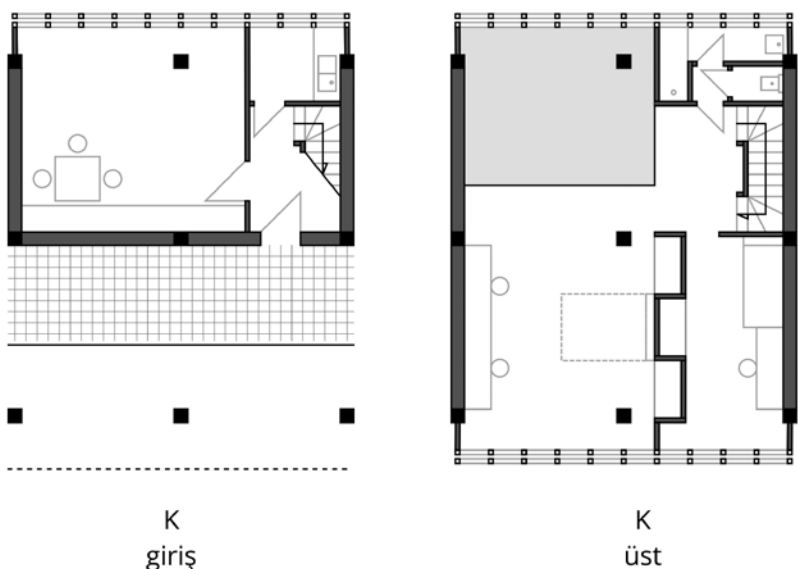
Resim 11. F tipi kat planı (Moisei Ginzburg, 1934).

OSA kolektif yaşamın fikirlerini yapı ekonomisi ve mekânsal beklentilerle optimize ederek, yeni ideolojinin topluma benimsetilmesinde katalizör olacak toplumsal *dönüştürücü*, toplumsal *yoğunlaştırıcı*, bir bağlam oluşturmaktadır (Khan-Magomedov, 1971). Bu bağlama göre paylaşımlı ve özel hacimlerin kompozisyonu mimari kurguyu oluşturmaktadır. Paylaşımlı hacimler, tüm yaşamsal işlevlerin olabildiğince etkileşimli olarak gerçekleştirilmesini, özel hacimler ise keskin bireysellik ve mahremiyet gerektiren işlevlerin gerçekleştirilmesini kapsamaktadır. Bununla birlikte optimizasyon düşüncesiyle konut birimlerinde görülen tipolojik yaklaşım, kullanıcıya *tipik ve standardize* bir yaşam biçimi değil, mekânsal deneyimlerinde geniş bir *çeşitlilik* ve *seçeneklilik* sunmaktadır.

Bir İdealin Yitimi

Lenin'e göre kadının gerçek özgürleşmesi, kurultuluşu, gerçek komünizm, gündelik ev işlerine ve

Resim 12. K tipi ait planı (Moisei Ginzburg, 1934).





Resim 13. Doluşım alanı olarak üst galeri (Fotoğraf: D. Grishkin).



Resim 14. F tipi iç mekânında açık plan kurgusu (Fotoğraf: Ginzburg Architects).

rutinlerine karşı tümüyle bir mücadele başladığı zaman başlar (Trotsky, 1973). Dolayısıyla çocukların ve özellikle de kadınların kendilerine sunulan toplumsal rolden sıyrılarak, özgürleşmeleri ve toplumsal birlikteliğe katılım sağlamaları yeni ideolojinin en önemli hedefi olarak görünmektedir (Crawford, 2014). Ancak Narkomfin'in arkasındaki tüm bu kolektif ve feminist fikirler binada yerleşimin ve yaşamın başlamasından kısa süre sonra, Stalinist rejimin mimarlık adına farklı vizyonu nedeniyle gözden düşmektedir (Cracraft ve Rowland, 2003). Rejimin iktidarını sağlamlaştırmasının ardından da özgürleştirici ve katılımcı izler taşıyan bu değerler *Trotskyist* yaftasıyla reddedilirken, mimarlık hafızasında, bu değerleri taşıyan örnekler de yakın geçmişe kadar unutulmaya yüz tutmuştur. Zira Trotsky'ye (1923) göre

Resim 15. Konut yapısından kolektif yapıya geçiş (Fotoğraf: N. Melikova).



yarı feodal bir toplumun parçası olan Sovyetler Birliği vatandaşlarının yeni düzene adaptasyonu, idarenin dikte ettiği politika ile değil, gündelik hayatın içerisindeki alışkanlıkların değiştirilmesiyle gerçekleştirilecektir. Bu bağlamda Ginzburg'un yaklaşımı toplumsal olarak daha katılımcı ve uzlaşmacı olmasına rağmen gelişen süreçte Stalin yönetiminde tüm bireyler komünist bir ütopyanın parçası olarak kabul edilmektedir. Dolayısıyla yeni toplumsal rejime geçiş süreci reddedilmekte ve dönüşüm sürecinde toplumun mekânsal beklentilerine kulak veren avangard mimari deneyim de kaynağını yitirmektedir.

Yapıda yaşamın başlangıcından yaklaşık iki yıl sonra mekânsal kullanıma ilişkin değerlendirmesini aktaran Ginzburg'a göre kullanıcılar yaşam biçimlerini tamamen değiştirmeye hazır görünmemektedir. Özellikle paylaşımlı olarak gerçekleştirilmesi gereken eylemlerden yeme-içme ve pişirmenin konut birimi içinde önerilen mutfakçıklarda sürdürüldüğünü ve paylaşımlı alanın nadiren bu eylem için kullanıldığını aktarmaktadır. Bu süreçte işlevini yitirmeye başlayan kolektif blok ticari eylemlere hizmet vermeye başlarken, zemin kotta kamusal geçirgenlik sağlayan galeri ise kapatılarak depoya dönüştürülmektedir. Buna göre kullanıcıların alışlagelen yaşam tarzlarını büyük oranda koruduğu görülürken, kullanıcı beklentileri doğrultusunda konut birimi içerisinde önerilen çözümlerin tercih edildiği, ideolojiyi destekleyici nitelikteki alternatif kullanım biçimlerinin benimsenmediği anlaşılmaktadır (Resim 15).

Konjonktürel Özgünlük

Mimarlıkta modernizmin beş temel ilkesini karakteristik olarak betimleyen ilk örneklerden olan Villa Savoye ve Weissenhof Estate (Le Corbusier) ile eşzamanlı inşa edilen Dom Narkomfin, CIAM üyesi olan Ginzburg'dan bekleneceği üzere, biçimsel özellikleri yönünden modernizmin beş temel ilkesini benimsemektedir (Resim 16). Dom Narkomfin, binanın pilotiler üzerinde yükseltilecek kütle için estetik olarak hafifletilmesi (Resim 17a); geçirgenlik kazanan zemin kotun kamusal bir hareketliliğin parçası olması (Resim 17b); çerçeve taşıyıcı sistemin, taşıyıcı duvarların neden olduğu sınırları ortadan kaldırarak hem cephe tasarımında hem de iç mekân organizasyonunda esneklik sağlaması; bina cephesinin taşıyıcı sistemden arındırılmasıyla, binayı boylu boyunca kat eden bant pencerelerin gün ışığını iç mekâna eşit şekilde dağıtması (Resim 17c); çatının teras kurgusu ile bina kullanıcıları için bahçeye dönüş-

mesi gibi Le Corbusier tarafından betimlenen temel mimari öğelerin tümünü içermektedir (Le Corbusier, 1986) (*Resim 17d*).

Dom Narkomfin, modernizmin temel ilkelelerini yansıtmaya rağmen, modüler mekân kurgusu ve özgün hacim organizasyonu ile çağdaşlarına ve ardıllarına ilham vermektedir (Lanini ve Puccinelli, 2021; Hatherley, 2008). Binanın, yatay dolaşım alanlarına belirli kotlarda bağlanan modüllerin bir araya gelerek oluşturduğu oldukça hareketli kesitler, dönemi için oldukça yenilikçi bir potansiyel oluşturmaktadır. Bina içinde dolaşım alanlarının yoğunluğunu azaltarak iç mekân deneyimini zenginleştiren ve mekânın çevre etkileşimini artıran bu strateji ilerleyen süreçte Le Corbusier tarafından Unité d'Habitation tasarımlarında benimsenmektedir (Gregory, 2005). Her iki projenin, birbirine kenetlenen L kesitli modüllerin bir araya gelmesine ve kesişim noktasında binanın yatay dolaşım alanlarını oluşturmasına dayanan mekân kurgusu, Dom Narkomfin ve Unité d'Habitation arasındaki etkileşimi göstermektedir.¹¹ (*Resim 18*)

Biçim ve işlev düzleminde gelişen bu ortak çerçeveye rağmen, Le Corbusier ve Ginzburg arasındaki farklılaşma büyük ölçüde tasarımcı ve kullanıcı arasındaki ilişkiye ve konut kullanıcısının tasarım süreçleri üzerindeki etkinliğine bağlı olarak gelişmektedir. Le Corbusier için mimari mekân kurgusuna (organizasyon ve boyutlandırma) referans oluşturan model, antropometrik bir standart olan Modulor kavramıdır. İdeal beden düşüncesine göre boyutlandırılan Modulor (6 feet yani 1,83 metre boyunda bir erkek beden temsili), konutla ilişkili gündelik yaşam performansının mekânsal ölçülere dönüştürülmesini sağlamaktadır. Ancak, ideal beden düşüncesinden doğan bu modelin performans üzerine geliştirdiği stilize bakış açısı, öznel bir mekân deneyimi için potansiyel sunmamaktadır. Sonuç olarak, modüler mekân kurgusunun oluşturulmasında Le Corbusier, Modulor üzerinden genelleştirici bir yaklaşım benimserken, Ginzburg anketlere gelen geribildirimler üzerinden özelleşen, daha kapsayıcı bir yaklaşım sunmaktadır.

1928 yılındaki kuruluşundan 1932'ye dek Uluslararası Modern Mimarlık Kongresinin (CIAM¹²) delegesi olan Moisei Ginzburg (Mumford, 2009), binayı bir makine, insanı da makinenin bir dişlisi olarak gören rasyonel modernizmin (Mumford, 2000) aksine ekonomik kaygıları insancıl bir bakışla harmanlamaktadır. Bu doğrultuda biçim, ışık, renk gibi bileşenlerin mekânı deneyimleyen kullanıcının



duyusal ve duygusal konforunu dikkate alan, kullanıcının konut çevresine ilişkin beklentilerine dayanan, bu beklentileri içerisinde bulunduğu politik koşullara göre optimize eden bir mekânsal kurgu geliştirmektedir. Ginzburg'un ulusal ölçekte kullanıcı beklentilerine kulak veren kolektif yaşam kurgusu, zengin bir sosyolojik temele dayanarak yalnızca ekonomik kaygılarla, standardizasyondan beslenen bir yapı üretim modelini benimseyen erken modernizmden özgünleşmektedir. Modernizmin ant-

Resim 16. Villa Savoye, Weissenhof Estate ve Dom Narkomfin.

Resim 17. Zemin kotta geçirgenlik ve hareketlilik. Cephede homojen aydınlık, teras çatıda işlevsellik. (Fotoğraf: N. Pokrovskaya, P. Novikov, N. Melikova)



ropometrik mekân organizasyonuna karşın Dom Narkomfin, salt barınma ihtiyacının ötesinde, yaşam tarzını gözetken bir deneyim olarak mimari tasarımda kullanıcı katılımı konusunda arketipik bir yaklaşım oluşturmaktadır.

Ginzburg'un yaklaşımı her ne kadar tasarım süreçlerinde spesifik bir kullanıcı bulunmaması nedeniyle çağdaş kullanıcı katılımı disiplininin ayrıışa da bireyin ve toplumun görüşleri doğrultusunda geliştirilen antropolojik bir mimari ve mekânsal kurgu oluşturmaktadır. Bu anlamda Avrupa'da toplu konut kavramına yaklaşımın *sosyolojik* bağlamını geliştirirken, özellikle kullanıcı performansına ve potansiyeline göre uyarlanabilen, yeni bir konut türüne, yeni bir tasarım yaklaşımına ilham vermektedir. Katılımcı yaklaşımın, gelişen süreçte Hassan Fathy, Jaap Bakema, John Habraken, Giancarlo de Carlo, Frans van der Werf gibi kuramcı ve uygulayıcı mimarların çabalarıyla, kullanıcının tasarım süreçlerinde tamamen aktif bir role büründüğü, *haute couture* bir tasarım yaklaşımına dönüştüğü görülmektedir. Günümüzde de ekonomik kaygılarla Alejandro Aravena tarafından önerilen kabuk tipolojisi, barınmayı *meta* olmaktan uzaklaştırarak, kullanıcı katılımında esnek tipolojik yaklaşımın çağdaş örneklerini sunmaktadır.

Narkomfin ve bağlamdaşı olan konstrüktivist örneklerin, içerdikleri tüm tasarım öğeleriyle yeniden hatırlanması, mimari tasarımda kullanıcı katılımı bağlamında derinlemesine değerlendirme fırsatı sağlayacak, günümüz konut çevresinde gündelik yaşamın mekânsal karşılığına ilişkin tartışmalara katkı sunacaktır. Böylece, mimari mekânı kullanıcıdan bağımsız, salt tipe indirgeyen çağdaş yapı endüstrisine de, mimari mekânın sadece ekonomik olmanın ötesinde,

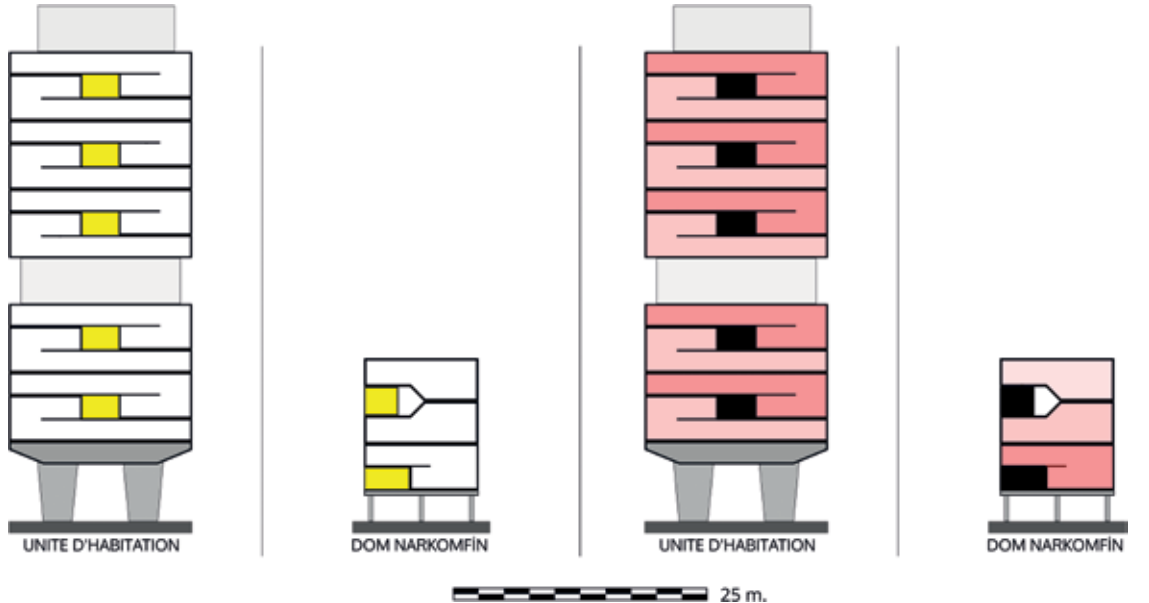
insan için olması gerektiğini hatırlatacak bir tartışma platformu oluşturulacaktır. ■

*Çalışmada kaynakları belirtilerek kullanılan tüm şekil, diyagram ve çizimler, yazar tarafından kaynaklara bağlı olarak yeniden çizilmiştir.

Murat Berk Evren, YTÜ Bina Araştırma ve Planlama Doktora Programı

Notlar

1. Her bir odası bir aile tarafından meskûn edilen apartman dairelerini içermektedir. Kopp (1985) bu kira evlerinde bazen bir odada iki ailenin kaldığını aktarmaktadır.
2. Obedinenie Sovremennih Arkhitektorov.
3. *Çağdaş Mimarlık (Sovremennaiia Arkhitektura)* dergisi ilk olarak 1926 yılında yayımlanırken, mimarlık ve şehircilik alanında güncel gelişmeleri tartışan bir kapsam oluşturmaktadır.
4. Alexander Vesnin, Victor Vesnin ve Ivan Leonidov ile birlikte.
5. Ginzburg, ödüksüz yarışmada sunulan düşünceleri derleyerek çağdaş bir konut tipolojisi geliştirmek için yarışmanın diğer katılımcıları ve bazı çalışma arkadaşları ile birlikte geniş bir ekip oluşturmuştur. Moisei Ginzburg - Takım Başkanı (SA editörü, OSA üyesi, yarışma katılımcısı) Alexander Pasternak (OSA üyesi, yarışma katılımcısı) Vyatcheslav Vladimirov (OSA üyesi, yarışma katılımcısı) Mikhail Bartsch (OSA üyesi, mimar) Grigoriy Sum-Schik (mimar). Ekip, dönemin barınma sorununa karşı geliştirilen çözümlerin tasarım ve proje ortamından, prototipe dönüştürülmesinde kamu desteğini alarak kaynak sağlamak için 1928 yılında Rusya Sovyet Federatif Sosyalist Cumhuriyeti Yapı Komitesine (STROYKOM) başvuru yaparak, komite himayesinde çalışmak üzere kamu tarafından yetkilendirilmektedir.
6. Dom Narkomfin (Narodnyi Komissariat Finansov) Finans Bakanlığı çalışanları ve ailelerinin barınma gereksinimleri için gerçekleştirilmektedir (Buchli, 1998).
7. Bu amaçla, karşılıklı iki yönden cephe alan total bir hacim olarak düşünülen konut biriminde özel ve paylaşımlı alanlar, düşey doğrultuda birbirinden ayrılan platformlar olarak düzenlenmektedir. Belirli süreli kullanılan mutfak, banyo, yatak odası gibi mahaller hem alan hem de hacim olarak küçülürken, bu mahallerin tavan yükseklikleri azaltılmaktadır. Böylece, binanın karmaşık bir modülasyon içinde en verimli şekilde çözümlenmesi sağlanmaktadır.
8. STROYKOM ünitelerini kullanarak inşa edilen yalnızca altı proje bulunmaktadır. Dom Narkomfin, bunların arasında en önemlisi olarak görülürken, bu projenin kökenleri, *Çağdaş Mimarlık* dergisinde yayımlanan yarışmadaki çalışmalara dek uzanmaktadır (Crawford, 2014).



Resim 18. Dom Narkomfin ve Unité d'Habitation için tipik modüllerin benzer kompozisyonu.

9. *Çağdaş Mimarlık* dergisinin 1929 yılı birinci sayısından.
 10. F tipi, 48 m² döşeme alanı üzerinde planlanmaktadır. İç mekânda net tavan yüksekliği, yaşam alanları için 3,55 metre, uyku ve servis alanları için 2,40 metre ölçülerindedir.
 11. Dom Narkomfin inşaat aşamasında iken Moskova’da bulunan Le Corbusier, bu etkileşimden beslendiğini göstermektedir. Şantiye gezisinde binayı incelediği, daha sonra yayımlanan notlarından anlaşılmaktadır.
 12. Congrès International d’Architecture Moderne.

Kaynaklar

- Bliznakov, M. (1993) “Soviet Housing During the Experimental Years, 1918 to 1933”, *Russian Housing in the Modern Age: Design and Social History*, Eds.: William Brumfield ve Blair Ruble, : Woodrow Wilson Center Press, Washington DC, s.85-148.
- Bokov, A. (2015) “Rhythm and Other Elements: Analysis and Composition in Soviet Avant-Garde Architecture”, *Analytic Models in Architecture*, Ed.: Petit, Emmanuel, Yale School of Architecture, New Haven, CT, s.19-56.
- Buchli, V. (1998) “Moisei Ginzburg’s Narkomfin Communal House in Moscow: Contesting the Social and Material World”, *Journal of the Society of Architectural Historians*, 57(2), s.160-181, DOI: 10.2307/991377.
- Cathcart-Keays, A. (2015) “Moskow’s Narkomfin building: Soviet blueprint for collective living - a history of cities in 50 buildings, day 29”, *The Guardian*: <https://www.theguardian.com/cities/2015/may/05/all> [Erişim Tarihi: 9.10.2022]
- Cooke, C. ve Kazus, I. (1992) *Soviet Architectural Competitions, 1920s-1930s*, Phaidon Press, London.
- Costa, S. (2019) “Modern Housing and Duplex Apartments: Study of Discourses and Practices of a Typology”, *La Casa. Espacios Modernos, Modos de Habitar*, Ed.: Juan Calatrava-Escobar, Abada Editores, Madrid.
- Cracraft, J. ve Rowland, D. (2003) “The Rise and Fall of Stalinist Architecture”, *Architectures of Russian Identity: 1500 to the Present*, Cornell University Press, Ithaca, NY.
- Crawford, C. (2014) “The Innovative Potential of Scarcity in SA’s Comradely Competition for Communal Housing, 1927”, *ArchiDOCT*, 1(2), s.32-53.
- Hatherley, O. (2008) *Militant Modernism*, Zer0 Books, Winchester & Washington, s.55.
- Gatsunaev, K. N. (2014) “Narkomfin house as a monument of cultural heritage”, *Vestnik MGSU*, (7) s.7-17. DOI: 10.22227/1997-0935.2014.7.7-17
- Ginzburg, M. (1926a) “Tovarishcheskoye sorevnovaniye OSA na eskiznyy proyekt zhilogo doma trudyashchikh-sya” [“OSA’s Comradely Competition for Preliminary Design of Housing for Workers”], *Sovremennaya Arkhitektura [Contemporary Architecture]*, (3).
- Ginzburg, M. (1926b) “Anketa SA” [“Survey”], *Sovremennaya Arkhitektura [Contemporary Architecture]*, (4), s.109.
- Ginzburg, M. (1927) “Otvetu na anketu SA” [“Response to survey”], *Sovremennaya Arkhitektura [Contemporary Architecture]*, (1), s.22.
- Ginzburg, M. (1929) “Slushali: Problemy tipizatsii zhil’ya RSFSR” [“Reading: The Problem of Housing Standardisation in the RSFSR”], *Sovremennaya Arkhitektura [Contemporary Architecture]*, (1), s.4-6.
- Ginzburg, M. (1982) *Style and Epoch*, MIT Press, Cambridge, MA.
- Gregory, R. (2005) “Outrage: State Modern?”, *The Architectural Review*: www.architectural-review.com/essays/outrage/outrage-state-modern [Erişim Tarihi: 09.10.2022]
- Hacılibeyoğlu, F. (2014) “Mimari Tasarım Sürecinde Katılım Sorunu ve Yaklaşımlar”, *Mimarlık*, (379), s.48-52.
- Harris, C. ve Ullman, E. (2002) “Kentin Doğası”, *20. Yüzyıl Kenti*, Der.: Ayten Alkan ve Bülent Duru, s.55-75, İmge Yayınevi, Ankara.
- Hudson, H. (1986) “The Social Condenser of Our Epoch: The Association of Contemporary Architects and the Creation of a New Way of Life in Revolutionary Russia”, *Jahrbücher für Geschichte Osteuropas*, 34(4), s.557-578.
- Khan-Magomedov, Selim Omarovich (1971) “Ginzburg 1892-1946”, *Building in the USSR (1917-1932)*, Ed.: Oleg Aleksandrovich Shvidkovski, Praeger, New York, NY, s.90-96.
- Khan-Magomedov, Selim Omarovich (1987) *Pioneers of Soviet Architecture: The Search for New Solutions in the 1920s and 1930s*, Thames and Hudson, London.
- Kopp, A. (1970) *Town and Revolution: Soviet Architecture and City Planning, 1917-1935*, George Braziller, New York, NY, s.145.
- Kopp, A. (1985) *Constructivist Architecture in the USSR*, Saint Martin’s Press, New York, NY.
- Lanini, L. ve Puccinelli, G. (2021) “La Seconda Vita Del Narkomfin” [“Narkomfin’s New Life”], *AGATHÓN – International Journal of Architecture, Art and Design*, (9), s.158-165, DOI: 10.19229/2464-9309/9.
- Le Corbusier (1986) *Towards a New Architecture*, Dover Publications, Mineola, NY.
- Mikulenok, J. (2018) “Housing Shortage in Soviet Russia in 1920s”, *Journal of History Culture and Art Research*, 7(5), s.147-156, DOI: 10.7596/taksad.v7i5.1751.
- Mumford, E. P. (2000) *The CIAM Discourse on Urbanism, 1928-1960*, MIT Press, Cambridge, MA.
- Movilla-Vega, D. (2020) “Housing and Revolution: From the Dom-Kommuna to the Transitional Type of Experimental House (1926-30)”, *Architectural Histories*, 8(1), s.1-16.
- Mumford, E. P. (2009) “CIAM and the Communist Bloc, 1928-59”, *The Journal of Architecture*, 14(2), s.237-254.
- STROYKOM Stroytel’naya Komissiya [Construction Commission] (1929) Tipovye proekty i konstruktivnyye zhilishchnogo stroitelstva, rekomenduemye na 1930 g. [Typical projects and designs of housing construction, recommended for 1930]. s.55-76 Gosudarstvennoye Tekhnicheskoye Izdatel’stvo, Moscow.
- Trotsky, L. (1973) *Problems of Everyday Life: Creating the Foundations for a New Society in Revolutionary Russia*, Pathfinder Press.
- Wheatcroft, S. G., Davies, R. W. ve Cooper, J. M. (1986) “Soviet Industrialization Reconsidered: Some Preliminary Conclusions about Economic Development between 1926 and 1941”, *The Economic History Review*, 39(2), s.264-294, DOI: 10.2307/2596153.

Dom Narkomfin: An Archetype in User Participatory Architecture

Today, housing production emerged as a phenomenon, especially in Turkish context, considering cost and function optimization instead of user identity and preference. In recent years, this phenomenon has evolved into an approach in which the user preference, which is the subject of architectural design, is defined specifically, and the user’s orientation, experience and feedback are transformed into the design input, as opposed to a designer oriented process. The user participatory approach in architectural design in which takes design inputs from a defined occupant of architectural space, established as a methodological approach especially since the 1960s. However, years before then, the archetype of the user participatory approach, emerged as a reaction to the anthropometric approach of modernism was established in the Soviet Union by the Union of Contemporary Architects (OSA) led by Moisei Ginzburg after the October Revolution. OSA develops a unique architectural methodology by addressing the housing problem that occupied the agenda in the 1920s. Dom Narkomfin, a rare product of this methodology, constitutes a primitive example of the user participatory approach, with its design process based on a national scale survey of the spatial expectations of residential occupants structured on interface between everyday life and architectural space of the period.