

ARAŞTIRMA MAKALESİ / RESEARCH ARTICLE

Fenomenolojik Bağlamda Ara-Mekân Kavramı ve Mimari Pratikteki Yeri

In-between Space Concept in the Phenomenological Context and its Place in Architectural Practice

 **Figen Gül Kafescioğlu**

Doç. Dr., MSGSÜ, Mimarlık Bölümü

ÖZ

Mimari mekân kavramı, tarih boyunca farklı düşünsel ve kültürel bağlamlar içinde sürekli olarak yeniden tanımlanmış; modern-sonrası dönemde ise felsefe, sosyal bilimler ve mimarlık alanlarından gelen katkılarla hem kuramsal hem de pratik düzlemde önemli dönüşümler geçirmiştir. Yirminci yüzyılda gelişen mimari fenomenolojik yaklaşım, mekânı yalnızca ölçülebilir ve fiziksel bir varlık olarak değil; tarihsel, toplumsal ve kültürel bağlamlar içinde, özne-nesne ilişkileri aracılığıyla deneyimlenen varoluşsal bir olgu olarak ele almıştır. Bu doğrultuda makalenin ilk bölümünde, fenomenolojik düşüncenin mekân kavrayışına kazandırdığı temel kavramlar ilgili literatür üzerinden incelenmiş; kuramcılar tarafından türetilen terimler ve bu terimlerin yazıldığı ilk kaynaklar kronolojik bir çerçevede ele alınmıştır. Makalenin ikinci bölümünde ise, söz konusu kavramlar arasında, modern dönemin kesin sınırlar ve ikili karşıtlıklar üzerinden tanımladığı mimari mekân anlayışına alternatif oluşturan ara-mekân (in-between space) kavramı araştırmanın odağına alınmaktadır. Karşıtlıkların uzlaştırılmasına imkân tanıyan bu kavram, modernist mimarlık anlayışına eleştirel bir perspektif sunmakta; insan odaklı, farklı ve değişken mekânsal deneyimlere alan açan bir yaklaşımı temsil etmektedir. Ara-mekân kavramının, bu düşünsel çerçeveyi geliştiren ve benimseyen mimarların mimari pratiklerinde de karşılık bulması, fenomenolojik mekân düşüncesinin somut mekânsal sonuçlarının izlenmesine olanak sağlamaktadır. Bu kapsamda ikinci bölümde, ara-mekân kavramını mimarlık söylemi ve pratiğinde ilk kez ortaya koyan Aldo van Eyck ile birlikte Herman Hertzberger, Bernard Tschumi ve Sou Fujimoto'nun kavrama ilişkin tanımları ve bu tanımların mimari tasarımlarındaki mekânsal karşılıkları incelenmektedir. Makalenin üçüncü bölümünde ise Van Eyck, Hertzberger, Tschumi ve Fujimoto'nun ara-mekân kavramına yönelik tanımları, mimari yaklaşımları ve bu yaklaşımların temelini oluşturan mimari tasarım öğeleri karşılaştırmalı olarak değerlendirilmektedir. Bu karşılaştırmalı analiz, ara-mekân kavramının fenomenolojik düşüncenin temel ilkeleriyle uyumlu biçimde tekil ve sabit bir tanıma indirgenemeyeceğini; aksine, farklı yorumlara açık, dinamik bir kavramsal çerçeve sunarak çeşitli mekânsal sonuçlar ürettiğini ortaya koymaktadır.

Anahtar sözcükler: Fenomenolojik mimari mekân, ara-mekân, Aldo van Eyck, Herman Hertzberger, Bernard Tschumi, Sou Fujimoto.

ABSTRACT

The concept of architectural space has been continuously redefined throughout history within different intellectual and cultural contexts; in the post-modern period, it has undergone significant transformations on both theoretical and practical levels through contributions from philosophy, social sciences, and architectural discourse. In the Twentieth Century, the phenomenological approach has conceptualized space not merely as a measurable and physical entity, but as an existential phenomenon experienced through subject-object relations within historical, social, and cultural contexts. Accordingly, the first section of the article examines the fundamental spatial concepts introduced by phenomenological thought through a review of the relevant literature, presenting the terms developed by key theorists and their original sources within chronological framework. The second section focuses on the concept of in-between space, which emerges as an alternative to the modern architectural understanding of space defined by rigid boundaries and binary oppositions. By enabling the reconciliation of oppositions, this concept offers a critical perspective on modernist architectural discourse and represents a human-centered approach that allows for diverse and variable spatial experiences. The presence of the in-between space concept within the architectural practices of the architects who developed and embraced this theoretical framework enables the observation of the tangible spatial outcomes of phenomenological thought. In this context, the second section examines the definitions of in-between space proposed by Aldo van Eyck, Herman Hertzberger, Bernard Tschumi, and Sou Fujimoto, and analyzes the spatial manifestations within their architectural designs. The third section comparatively evaluates the architects' definitions of in-between space, and architectural design elements derived from these approaches. This comparative analysis demonstrates that, in alignment with the core principles of the phenomenological thought, the concept of in-between space cannot be reduced to a singular or fixed definition; rather, it constitutes a dynamic conceptual framework open to multiple interpretations and capable of producing diverse spatial outcomes.

Keywords: Phenomenological architectural space, In-between space, Aldo van Eyck, Herman Hertzberger, Bernard Tschumi, Sou Fujimoto.

Received: 08.02.2026 Revised: 08.02.2026 Accepted: 26.03.2026 Online: 03.07.2026

Correspondence: Figen Gül Kafescioğlu

E-mail: figen.kafescioglu@msgsu.edu.tr

Tarih boyunca sürekli olarak sorgulanan mekân kavramı, yirminci yüzyılda bütüncül düşünme biçimleri doğrultusunda kuramsal düzlemde ve mekânsal pratikte önemli dönüşümler geçirmiştir. Bu dönüşüm, felsefe, sosyal bilimler ve mimarlık kuramı alanlarından gelen katkılarla gerçekleşmiş ve mimari mekân kavramına yeni boyutlar kazandırmıştır. Fenomenolojik yaklaşımlarla birlikte mekân, Kartezyen felsefenin somutlaştırıcı ve sınırlayıcı ölçütlerinin ötesinde anlam kazanmaya başlamış; coğrafi, tarihsel, kültürel, toplumsal ve politik bağlarını içerecek biçimde ele alınmıştır. Mekânın varoluşsal bir perspektiften yeniden düşünülmesi, ‘yerde olma’ (being-in-place) niteliğinin tartışılmasını mümkün kılmış ve mekânı tanımlayan yeni kavram ve terimlerin ortaya çıkmasına zemin hazırlamıştır.

Geleneksel dönemde yapısal çevre, bulunduğu coğrafi konum ile bu çevre içinde gelişen toplumun sosyal, ekonomik, kültürel ve duyuşsal nitelikleri bağlamında biçimlenmekteydi. Bu durum, yeryüzünde tikel bir durum oluşturarak yaşanan mekânın bir ‘yer’ niteliği taşımasını sağlamış ve mekânsal üretimde özne (kullanıcı, yaratıcı) ve nesnenin (kültürel üretim) bütünsellik taşıyan yapısını tanımlamaktadır. Köksal (2022, s. 21), Avrupa’da geleneksel dünyanın dönüşümünün başlangıcı olarak tanımladığı Rönesans’la birlikte bağlamsal bütünlüğün de çözülmeye başladığını ve böylece özne/nesne birliğinin ortadan kalktığını belirtir. Bu bağlamda gelişen aydınlanmacı/modern düşünce çerçevesinde nesneye dışarıdan bakan ‘düşünen özne’, dünyayı ve fiziksel mekânı yaşamsal bir ortam olmaktan uzaklaştırarak tanımlama ve sınıflandırma yoluyla mesafeli ve rasyonel bir kavrayışa yönelmiştir. Nesne/özne ayrımının temelini oluşturan ‘ikilik’ yaklaşımı, kültürel ve mekânsal üretimi özne/nesne, akıl/beden, form/işlev gibi karşıtlıklar üzerinden tanımlamaya yönelmiştir. Bu ayrıştırıcı düşünce çerçevesinde gelişen, geleneksel mekânsal üretimde ayrıştırılmadan gelişen biçim, işlev ve strüktür gibi temel unsurlar bağımsız olarak tanımlanan kavramlar hâline gelmiş; böylece mekân, bağlamsal yapının çözüldüğü analitik bir nesne olarak ele alınmaya başlanmıştır.

On dokuzuncu yüzyılın ortalarından itibaren Sanayi Devrimi’nin ivme kazanmasıyla birlikte üretim biçimlerinde, ekonomik ilişkilerde ve sosyo-politik yapılarda yaşanan köklü dönüşümler, mekânsal ve sanatsal üretimin hem içeriğini hem de biçimini derinden etkilemiştir. Kırsal üretime dayalı toplum yapısından sanayi temelli kent toplumuna geçiş süreci, yoğun göç hareketlerini ve hızlı, plansız şehirleşmeyi beraberinde getirmiş; sosyal eşitsizliklerle birlikte sağlıklı mekânsal ortamlar yaratmıştır. Modern mimarlık, bu tür sorunlara çözüm getirmek amacıyla ortak bir mekânsal dil oluşturmak, mimarlığın toplumsal sorumluluğunu vurgulamak, bilimsel ve rasyonel planlama hedefiyle çoğunluğu ‘Batılı’ mimar ve

şehir plancılarının organize ettiği CIAM (Congrès Internationaux d’Architecture Moderne) kongreleri yapılmaya başlanmıştır. CIAM’ın 1928 yılında yapılan ilk toplantısında ortaya konan temel ilkeler doğrultusunda, mimarlık ve şehircilik pratikleri yerel ve kültürel referanslardan uzaklaşarak işlevsellik, standartlaşma ve rasyonellik ilkeleri doğrultusunda şekillenmiştir. İşlevsel bölgelendirmeler temelinde gelişen kent planlaması, işlevsel ve teknik bir problem olarak ele alınmaya başlanmıştır (Günay, 1988, s. 25).

Akın (2021, s. 121), mekân kavramı ile bağlam arasındaki ilişkinin yeniden tesis edilmesinin, yirminci yüzyıl fenomenolojisi aracılığıyla mümkün hâle geldiğini belirtir. Bu durumu, felsefede öznenin yeniden hatırlanması olarak tanımlayan Akın, söz konusu düşünme biçimini, öznenin varlığını ve bilgisini kendi deneyimi temelinde ortaya koyan bir felsefe türü olarak nitelendirir. Modern fenomenolojinin kurucusu Husserl (1859–1938) ise, olguların yorumlanmasında ya da bir nesnenin algılanmasında, algı, bellek ve beğeni gibi somut ve bilinen tanımların ötesine geçen yönelmiş (intentional) deneyimlerin varlığına işaret ederek, insan deneyiminin ölçüğüne ve gerçekliğine geri dönüşü vurgular (Husserl, 2003, s. 14). Bu yaklaşım, mekânsal algıda bireysel deneyimlerin etkin ve kurucu niteliğinin tanımlanması olarak değerlendirilebilir.

Fenomenolojik düşüncenin, yirminci yüzyılın kuramsal ortamını güçlü biçimde etkilediğini ve modernizmin mekânsal çevrede baskın olduğu bir dönemde, Kartezyen felsefenin indirgemeci yaklaşımının sorgulanmasında temel bir eksen oluşturduğunu söylemek mümkündür. Younès (2014, s. 31), ‘klasik rasyonalizmin bilgiyi istikrarlı ve sağlam bir temele oturtmaya yönelik pozitivist iddialarının çözümlenmesiyle birlikte gerek fenomenolojinin yeniden canlanması gerekse analitik felsefenin etkisi aracılığıyla deneyim alanının yeniden gündeme geldiği’ ifade ederek, varoluşun anlamlandırılmasında ve bilginin üretilmesinde deneyimin yeniden kazandığı merkezi öneme dikkat çeker.

Deneyim, bağlam ve yere özgünlük üzerinden yeniden tanımlanan fenomenolojik mekân düşüncesi, modernitenin evrensel ve homojen mekân anlayışına alternatif olarak kavramsal arayışların ortaya çıkmasına zemin hazırlamıştır. Bu bağlamda, mekânın yalnızca tanımlanabilir ve sınırları belirlenmiş bir nesne olarak değil, deneyim aracılığıyla anlam kazanan ilişkisel bir olgu olarak ele alınması, ara durumları, geçiş ve eşik koşullarını görünür kılmıştır. ‘Ara-mekân’ (in-between space) kavramı, özne ile çevre, iç ile dış, kamusal ile özel, yer ile bağlam arasındaki ilişkilerin yoğunlaştığı, deneyimin üretildiği bu geçiş alanlarını tanımlamakta ve mekânsal deneyimin sürekliliğini ve çok katmanlı doğasını kavramsallaştıran önemli bir araç olarak tanımlanmaktadır.

Bu çalışmanın amacı, yirminci yüzyılda fenomenolojik bağlamda gelişen mekân düşüncesini ifade eden temel kavram ve terimlerin oluşumuna kaynaklık eden yaklaşımları gözden geçirmek ve bu bağlamda türetilmiş olan ‘ara-mekân’ kavramına odaklanarak bu kavramı mimari tasarım anlayışı içinde önemseyen, kavrama ait tanımlar geliştiren dört mimarın projeleri üzerinden kavramın mekânsal pratiğe yansıma biçimlerini değerlendirmek ve yaklaşımları karşılaştırarak ara-mekân kavramının farklı ele alınış biçimlerini ortaya koymaktır. Kavramsal çerçeve ile mekânsal sonuçları birlikte ele alan bu karşılaştırmalı değerlendirmenin, söz konusu kavram ile fenomenolojik mekân düşüncesi arasındaki ilişkinin ortaya konulmasına da katkıda bulunacağı düşünülmektedir.

Bu kapsamda makalede, ilk bölümde, yirminci yüzyılda fenomenolojik mekân anlayışı bağlamında geliştirilen mekân kavram ve terimlerini incelemek üzere ilgili literatür taranarak bu alanda en etkin ve tartışılan kuramcıların mekâna ilişkin düşünme biçimleri, türetilen kavram ve terimler ve bu yaklaşımlar arasındaki etkileşimler aktarılmış ve bir tabloda bir araya getirilmiştir. Fenomenolojik bağlamda değerlendirilen dört mimarın teorik yaklaşımlarından doğan terimler de aynı tabloda yer almakta; ancak mimarların yaklaşımları ikinci bölümde ayrıntılı olarak ele alınacağından, bu bölümde onların yaklaşımları hakkında detaylı tanımlamalar bulunmamaktadır.

Makalenin ikinci bölümünde, hem mimarlık söylemi hem de mimari pratikte izlenebilirlik sağlayan ara-mekân kavramı araştırmanın odağı olarak ele alınmaktadır. Bölümde Aldo van Eyck’in kuramsal yaklaşımı ile Herman Hertzberger, Bernard Tschumi ve Sou Fujimoto’nun ara-mekâna ilişkin yaklaşımları, geliştirdikleri tanımlar hem teorik düzeyde incelenmekte hem de mimari projelerinde kavrama ilişkin teorik yaklaşımın mekânsal pratiğe uygulanma biçimleri ortaya konmaktadır.

Üçüncü bölümde, çalışmanın değerlendirme ve sonuçları sunulmaktadır. Bu bölümde, öncelikle, mimarların ara-mekân kavramına yönelik yaklaşımları ile mimari fenomenoloji arasındaki ilişki sorgulanmaktadır. Mimarların ara-mekân tanımlarında vurguladıkları terimlerin fenomenolojik mekânı simgeleyen terimler ile ilişkisi belirlenmekte ve bu bulgular bir tabloda görselleştirilmektedir. Bu bölümün ikinci aşamasında mimarların ara-mekân kavramına ait tanımları, mimari yaklaşımlarının öğeleri ve bunların temel oluşturduğu mimari tasarım öğeleri değerlendirilmekte ve bir tabloda gösterilmektedir. Mimarların ara-mekân kavramına ait tanımları incelendiğinde ara-mekânın biçimlenmesinde en belirleyici unsurun, ilişkilendirilmesi hedeflenen karşıtlıklar çerçevesinde şekillendiği belirlenerek dört mimarın ilişkilendirmeyi öncelendiği karşıtlık türleri tespit edilmiş ve bu yaklaşımın hangi biçimsel öğelerle mimariye yansıdığı aynı tablo aracılığıyla ortaya konulmaya çalışılmıştır.

Mekâna Fenomenolojik Bakış Bağlamında Gelişen Mekân Kavramı ve Terimleri

Mimari mekâna yönelik fenomenolojik yaklaşımın en erken örneklerinden birinin, August Schmarsow (1853–1936) tarafından ortaya konulduğunu söylemek mümkündür. Schmarsow, mekânı dünyanın beden aracılığıyla, çeşitli görsel ve kas duyumları üzerinden deneyimlenmesinden türeyen sezgisel bir durum olarak tanımlamakta ve mimarlık tarihini, ‘mekân duygusunun tarihi’ olarak nitelendirmektedir (Schmarsow, 1894, s. 11). Forty (2000, s. 215) ise Schmarsow’un bütünüyle özgün olan ‘içsel estetik’ (inner aesthetic) kuramının, empati kuramından beslendiğini; bu kuramın, zihnin nesnelere bedensel duyumlar aracılığıyla algılamasına ilişkin tanımını, beden ile mekân arasındaki ilişkiye uyarladığını belirtmektedir. Bu doğrultuda, mimari mekânın tanımlanmasında somut gerçekliklerin yanı sıra, varoluşsal ve psikolojik/algısal nitelik taşıyan soyut olgular da mimarlık düşüncesinin alanına dâhil edilmiştir.

1920’li yıllarda modernizmin rasyonel ve didaktik örnekleri mimarlık alanında ağırlık kazanırken, mimari mekânı deneyim üzerinden tanımlayan ve modernizme eleştiri getiren kuram ve söylemler de düşünsel çevrelerde etkisini sürdürmüştür. Tablo 1’de, mekân kavramını fenomenolojik bağlamda açıklayan düşünürler tarafından ortaya atılan ve akademik alanda en kapsamlı biçimde incelenmiş mekânsal terimler ile bu terimlerin ilk kez yer aldığı yayınlar, kronolojik sıralama içerisinde aktarılmaktadır.

Asja Lacis (1891–1979) ve Walter Benjamin (1892–1940), Frankfurter Zeitung’da yayımlanan *Napoli Porosa* başlıklı makalelerinde, özel ve kamusal mekânların iç içe geçtiği Napoli’nin gözenekli yapısını betimlemektedir. Yazarlar, kent- sel mekânda fiziksel sınırların aşılmasını ifade etmek üzere ‘gözeneklilik’ (porosity) kavramını kullanmakta; bu kavram aracılığıyla mekânın çok katmanlı, aradalıklar içeren ve deneyimsel karakterini vurgulamaktadır.

Martin Heidegger (1889–1976) ve Gaston Bachelard (1884–1962), 1950’li yılların modernist düşünsel ortamının öncü isimleri arasında yer almakta ve özün aranmasına dayanan fenomenolojik yaklaşımla örtüşen bir mekân anlayışını paylaşmaktadır. Seamon’un (2002, s. 4) da belirttiği üzere, hakikati gündelik yaşam içerisindeki insan deneyimi üzerinden tanımlayan Heidegger ile Maurice Merleau-Ponty (1908–1961), varoluşçu fenomenologlar olarak nitelendirilmektedir.

Heidegger’e göre (1971, s. 148) varoluş, zaman, mekân ve dil ile kurulan bir ilişki olarak ‘yerleşme/ikamet etme’ (dwelling) olgusuna dayanmakta; Merleau-Ponty ise öznenin olgu-

Tablo 1. Mekân kavramını fenomenolojik bağlamda tanımlayan terimler (yazar tarafından çalışmada elde edilen bilgilerle üretilmiştir)

	Teorisyen	Terim	Terimin ilk kullanıldığı metnin başlığı ve tarihi
1920'ler	Asja Lacis (1891-1979) Walter Benjamin (1892-1940) Martin Heidegger (1889-1976)	Gözeneklilik (porosité)	Napoli Porosa, 1925
1950'ler	G. Bachelard (1884-1962) Aldo van Eyck (1918-1999)	Yerseverlik (topophilie)	La Poétique de l'Espace, 1958
1960'lar	Merleau-Ponty 1908-1961 C. Norberg Schulz (1926-2000) Henri Lefebvre (1901-1991)	Bireysel algı (Individual perception) Yerin ruhu (genious loci) Yaşanan-algılanan-tasarlanan (lived-perceived-designed)	Das Auge und der Geist, 1964 Genius Loci: Towards a Phenomenology of Architecture, 1979 The Production of Space, 1974
1970'ler	Michel de Certeau (1925-1986) Herman Hertzberger (1932--) Marc Auge (1935-2023)	Gündelik hayat (la vie quotidien) Ara-mekân (in-between space) Yer-olmayan (non-lieux)	L'invention de Quotidien, 1974 Lectures in Delft University of Technology, 1973, Lessons for Students in Architecture, 1991 Introduction a une anthropologie de la surmodernité 1992
1990'lar	Edward Soja (1940-2015) Richard Sennett (1943) Bernard Tschumi (1944) <i>Sou Fujimoto</i>	Üçüncü mekân (thirdspace) (Belirsiz kenarlar) ambiguous edges Olay şehir (event city) <i>Aradalık (in between), Belirsizlik (ambiguous)</i>	Thirdspace: Journeys to Los Angeles and Other Real-and-Imagined Places. Oxford: Basil Blackwell. 1996. Open City: Lecture by sociologist Richard Sennett, Radboud Reflects.1996 Event Cities 1,2,3,4, 1994-2010 <i>Primitive Future 2008</i>

larla kurduğu ilişkiyi merkeze alarak insanı çevresinin ayrılmaz bir parçası olarak ele almaktadır. Merleau-Ponty için yaşanan mekân, bireysel algı yoluyla 'yer' niteliği kazanmaktadır. Her iki düşünür de mekânı varoluşun kurucu bir bileşeni olarak değerlendirmekte; özne ile nesneyi bir araya getiren fenomenolojik bir mekân kavrayışının oluşmasına katkıda bulunmaktadır. Üngür (2011, s. 5), Heidegger'in düşüncelerinin 1960'lı yıllarda Gaston Bachelard'ın *Mekânın Poetikası (The Poetics of Space, 1958)* adlı eseri ve Christian Norberg-Schulz'un 1960'lı yıllarda yayımladığı çalışmaları aracılığıyla daha geniş bir tanınırlık kazandığını belirtmektedir.

Bachelard, *Mekânın Poetikası*'nda basit imgeleri, mutluluk mekânının imgelerini incele-

mek istediğini, araştırmalarına bu yönelim çerçevesi içinde 'mekânseverlik' (topophilie) adı verilebileceğini söyler; deneme niteliği taşıyan bu metinler için mekânların insansal değerini belirlemeyi amaçladığını ekler (Bachelard, 1996, s. 26). Bachelard, bu öznel yaklaşımla mekânı gündelik hayattaki psikolojik ve anlamsal boyutuyla tanımlamaktadır.

Mimar ve kuramcı Christian Norberg-Schulz (1926–2000), fenomenolojik mimarlık düşüncesinin temel isimlerinden biri olarak kabul edilmektedir. Norberg-Schulz'a göre mekân, coğrafi yapısı ve tarihsel katmanları aracılığıyla 'yer' niteliği kazanır. Heidegger ve Merleau-Ponty ile paralel biçimde mekânın varoluşsal boyutunu vurgulayan Norberg-Schulz, çevrenin somut bir

ifadesi olan yerin, her zaman belirli bir yerellik bağlamında gerçekleşen eylem ve olaylardan ayrı düşünülemeyeceğini ifade eder (Norberg-Schulz, 1979, s. 18). Onun mekân tanımının merkezinde, mekânın tarihsel ve coğrafi oluşumuyla şekillenen özsel niteliğini ifade eden Latince kökenli *genius loci* (yerin ruhu) kavramı yer almaktadır.

Henri Lefebvre (1901–1991), mimarlığın her türlü tanımının mekânın çözümlenmesiyle başlaması gerektiğini savunmaktadır (Lefebvre, 1991, s. 15). 1930’lu yıllardan itibaren mekân kavramını politik, bilimsel ve sosyolojik perspektiflerden ele alan Lefebvre, Kartezyen düşünce tarafından üretilen modern mimari mekânı, yere özgü yaşam pratiklerine dayanan fiziksel niteliklerin silinmesine yol açan ‘soyut mekân’ (abstract space) olarak tanımlar. Buna karşılık Lefebvre, mekânı; algılanan (fiziksel) mekân, kavramsallaştırılan ve bilgi kodlarıyla yapılandırılan, tasarlanan mekân (conceived space) ve toplumsal ilişkiler aracılığıyla deneyimlenen, yaşanılan mekân (lived space) olmak üzere üçlü bir bütün olarak tanımlar. Ona göre mekân, bu üç ayrılmaz boyutun diyalektik etkileşimi yoluyla toplumsal olarak üretilmektedir. Bu yaklaşım, mekânı modernitenin indirgemeci ve soyut anlamlandırmasından özgürleştirerek, çok katmanlı bir toplumsal mekân olarak yeniden ele alınmasına olanak tanımaktadır.

Üngür’ün aktardığı üzere Michel de Certeau (1925–1986), sürmekte olan yer/mekân kutuplaşmasını tersine çevirerek, ‘yer’i (place) kısıtlayıcı ve yuvadan uzak bir durum olarak, ‘mekân’ı (space) ise yeni bir özgürlük alanı olarak tanımlar (Üngür, 2011, s. 6). De Certeau’ya göre mekân, deneyimlenen bir yerdir. Bu süreçler, toplumsal ve tarihsel kökenlere dayanan gündelik yaşam pratiklerinden beslenir ve her deneyim, zamana ve duruma bağlı olarak farklılaşır (De Certeau, 1998, s. 117). De Certeau için kaldırım, bu değişken ve belirsiz mekânın simgesel ifadesidir. Sokak, kentsel tasarımcılar tarafından biçimsel olarak düzenlenmiş olsa da onu mekânsallaştıran, içinde yürüten bedenlerin gündelik pratikleridir. Bu bağlamda De Certeau’nun mekân tanımı, olguları deneyim ve bağlam üzerinden anlamlandırmayı amaçlayan fenomenolojik yaklaşımın özüyle örtüşmektedir. Aynı zamanda bu yaklaşım, varoluşçu mekân kuramlarının ileri bir yorumu olarak değerlendirilebilir.

Marc Augé (1935–2023), süpermodernlik çağında ‘yer’ kavramının giderek ortadan kalkmasına odaklanmakta; bu durumun toplumların sosyal ve tarihsel bağlamlarından kopmasına yol açtığını ileri sürmektedir. Augé’ye göre yer, kimlik, ilişkisellik ve sosyo-kültürel bağlar üzerinden kurulan bir olgu olarak tanımlanmıyorsa, bu bağlamdan yoksun, yerleşme olanağı sunmayan ve yalnızca geçici olarak kullanılan mekânlar ‘yok-yer’ (non-place) olarak nitelendirilebilir (Augé, 1995, s. 34).

Edward Soja (1940–2015) ise insan-mekân ilişkisinin ancak toplumsal ve tarihsel bağlam içerisinde anlam kazandığını belirtir. Lefebvre’in mekân kuramını izleyerek mekânı üçlü bir yapı içinde ele alır. Birinci mekân (firstspace), fiziksel ve maddi kentsel çevreyi; ölçülebilir, temsil edilebilir ve çizimler aracılığıyla ifade edilebilen somut mekânı tanımlar. İkinci mekân (secondspace), zihinde kurgulanan, simgesel ya da düşsel temsiller yoluyla var olan tasarlanmış mekâna karşılık gelir. Üçüncü mekân (thirdspace) ise bu iki mekânsal düzlemi hem kapsayan hem de aşan bir deneyim alanı olarak tanımlanır; somut ile soyutun, bireysel ile toplumsalın, gerçek ile kurgusal olanın bir araya geldiği, gündelik yaşamın yaşantusal mekânını ifade eder (Soja, 1996, s. 56).

Richard Sennett (d. 1943), modern kentin; otoyollar, kapalı yerleşmeler ve işlevsel olarak ayrıştırılmış bölgeler aracılığıyla yabancılaşmayı teşvik eden mekânlar ürettiğini ileri sürmektedir. Sennett’e göre, kesin sınırlarla tanımlanmış, katı ayrımlar yerine; belirsiz, esnek ve geçirgen sınırlar içeren kentsel mekânlar, bireylerin hem toplumsal hem de mekânsal deneyimlerini zenginleştirmekte ve farklı gruplar arasındaki etkileşimi mümkün kılmaktadır. Bu bağlamda Sennett, ‘açık kent’ nitelikleri taşıyan bir kentsel mekânın, karşıt kutuplar arasında uzlaşma ve birlikte var olma koşullarını sağlayabileceğini savunmaktadır (Sennett, 2006, s. 14).

Fenomenolojik mekân kuramları incelendiğinde, kesin tanımlar üretmek yerine olguların farklı bilinçler tarafından nasıl betimlendiğini ortaya koymayı amaçlayan fenomenolojik yaklaşımın doğası gereği, düşünürler arasında tekil ve sabit tanımlardan ziyade farklı ve özgün yorumların ortaya çıktığı görülmektedir. Bu yaklaşım, mekânın yalnızca fiziksel bir düzenleme değil, insan deneyimiyle anlam kazanan yer olarak

1. Benjamin ve Laciş’in gözeneklilik kavramı zamanın ve gündelik yaşamın mekanla kurduğu ilişkiyi ortaya koyar; “Gözeneklilik, bu şehrin yaşamının tükenmez yasadır ve her yerde tekrar ortaya çıkar. Kuzey Avrupalılar için varolmak, burada da geleneksel köyde (kraal) de olduğu gibi kolektif bir meseledir. Mimarlık bir taş gibi gözeneklidir. Bina ve eylem avlularda, kemerlerde ve merdivenlerde iç içe geçer, ev içlerindeki özel yaşam sokağa taşar.” (Benjamin, W., Laciş, A., 1924, 169) Naples, One-Way Street and Other Essays, Walter Benjamin, çev. Edmund Jephcott ve Kingsley Shorter ([1979]2006) Verso, Londra; New York, 167-76.,

2. 60ların ortalarına kadar uygulama alanında çalışan Norveç’li mimar C. Norberg Schulz, 1965 ile 2000 yılları arasında yayınladığı kitaplar ile mimari fenomenoloji alanına önemli katkılarda bulundu. Yayımlanan kitaplarının bazıları *Intentions in Architecture* MIT Press, Cambridge, Mass., 1965, *Existence, Space and Architecture* Praeger Publishers, London, 1971, *Meaning in Western Architecture* Rizzoli, New York, 1974, *Genius Loci: Towards a Phenomenology of Architecture*, Rizzoli, New York, 1980, *Concept of Dwelling* Rizzoli, New York, 1993, *Architecture: Presence, Language, Place* Skira, Milan, 2000.dir.

ele alındığı; akışkan, yoruma açık ve süreçler içinde yeniden anlaşılan bir kuramsal çerçeve üretmektedir. Bu bağlamda fenomenoloji, mekânı insanın bedensel, duyuşsal ve varoluşsal deneyimleriyle ilişkilendiren hümanist bir perspektif sunarken, öznel-nesnel, bireysel-kolektif, geçmiş-şimdi gibi karşıtlıkların birlikte ele alınmasına olanak tanımakta ve mekânsal deneyimin bütüncül olarak kavranmasını mümkün kılmaktadır. Bu tanıma paralel olarak mimari fenomenoloji de Eduard Führl'e göre (1998b; Shirazi, 2014, 4'te aktarıldığı üzere) göre mimarlıkta fenomenoloji, mimariyi yaşamın ayrılmaz bir parçası olarak kavramayı ifade eder. Bu yaklaşımda tasarım, mekân içinde gerçekleşen olaylar ve deneyimler etrafında biçimlenmekte; bu olguların mimari kompozisyon, yapı elemanları ve ayrıntılar yoluyla nasıl somutlaştığına odaklanılmaktadır.

Sonuç olarak fenomenolojik yaklaşım, mimari düşünce ve tasarım açısından yalnızca tamamlayıcı bir okuma biçimi değil, mekânın anlamını ve yaşantısal niteliğini kavramaya olanak tanıyan temel bir kuramsal zemin sunmaktadır. Shirazi'nin (2014, s. 3) vurguladığı üzere, fenomenolojik kavrayış hem tarihsel hem de çağdaş mimarlığın deneyime dayalı ve çok katmanlı biçimde yorumlanmasını mümkün kılmaktadır. Bu yaklaşım, yapı çevrenin okunmasında eleştirel ve bütüncül bir yöntem sunarken, mimari üretimin sınırlarını ve kuramsal sorunlarını değerlendirmeye de olanak tanımaktadır. Böylece fenomenoloji, mekânı salt fiziksel bir nesne olarak ele alan indirgemeci yaklaşımların ötesine geçerek, mimariyi yaşam, deneyim ve bağlamla birlikte düşünen bir çerçeve oluşturmakta; bu yönüyle aradalık ve ara-mekân gibi çok anlamlı kavramların tartışılmasına elverişli bir zemin hazırlamaktadır.

Mimari Söylem ve Pratikte Ara- alan ve Ara-mekân Kavramı

Yukarıda ele alınan kuramsal yaklaşımlar, mekânın anlamının yalnızca fiziksel, işlevsel ya da biçimsel özellikler üzerinden tanımlanamayacağını; aksine, tarihsel, toplumsal ve yaşantısal bağlamlar içerisinde, deneyim yoluyla kurulan ilişkiler üzerinden şekillendiğini vurgulamaktadır. Bu perspektif, özellikle modernist mimarlığın mekânı belirgin sınırlarla ayrılan işlevsel bölgeler ve bunun yarattığı ikili karşıtlıklar üzerinden tanımlayan indirgemeci yaklaşımına eleştirel bir zemin oluşturmuştur. Fenomenolojik düşüncenin etkisiyle gelişen eleştirel yaklaşımlar, mekânı karşıt kutuplar arasında kurulan dinamik bir ilişki alanı olarak yeniden düşünmeyi mümkün kılmıştır.

Bu bağlamda, ne bütünüyle bir tarafa ait olan ne de kesin sınırlarla tanımlanabilen; aksine, geçiş, etkileşim ve karşılaşma durumlarını barındıran 'ara-mekân' kavramı, modernist mekân anlayışına alternatif bir okuma olarak ortaya çıkmıştır. Ara-mekân, işlev bölgeleri arasında mekânsal deneyim sürekliliği sağlayan, farklı mekânsal ölçeklerdeki dinamikleri bir araya getiren ve gündelik yaşam pratikleriyle anlam kazanan bir mekân tanımı olarak ele alınmaktadır. Ara-mekânlar, insan merkezli bir deneyim alanı olarak soyut bir boşluktan çok, bedensel algı, hareket ve yaşantı yoluyla anlam kazanarak aidiyet hissini destekleyen ve böylece yer niteliği kazanan mekânlardır.

Bu düşünce biçiminin mimari söylem ve pratik alanında yer alışıdaki çıkış noktalarından birinin, CIAM'da (Congrès Internationaux d'Architecture Moderne) İkinci Dünya Savaşı sonrasında yapılan tartışmalar olduğu söylenebilir. 1920'lerden itibaren Batı dünyasında kentsel planlama ve mimarlığı tanımlayan, yaygınlaşması için çalışan ve mimarlık pratiğinde modernist yaklaşıma yönlendiren CIAM, kentsel planlamayı ve mimari kurguyu konut, çalışma, dinlenme, ulaşım gibi dört işlevle tanımlar. Modern düşüncenin ikililik (düalite) düşüncesine koşut, karşıtlıklar üzerine kurulu bu öğretisel, ayrıştırıcı yaklaşımın sorgulanmasında, CIAM içinde eleştirel bir grup oluşturan Team 10'un önemli rolü vardır (3). Grubun çekirdik kadro üyesi Aldo van Eyck de (1918-1999) sorgulayıcı tavrı ile dönemin mekân kavrayışında etkin olmuş bir figürdür.

Aldo Van Eyck'in Ara- alan Kavramı ve Mekânsal Pratiği

Aldo van Eyck'in geliştirdiği (1918-1999) aradalık (in-between) düşüncesi, Team 10 yaklaşımı içerisinde, insan ölçeğini öncelleyen ve mekânı deneyimsel bir bütün olarak ele alan alternatif bir mimarlık anlayışının temel kavramlarından biri olarak öne çıkmaktadır. Van Eyck'in düşüncesi, modernizmin mekânı parçalarına ayıran anlayışına karşılık, mekânın bütüncül bir deneyim olarak algılanmasını savunur. Van Eyck'e göre, ara-
alan, farklı niteliklerin bir arada var olabileceği, ilişki kurabileceği ve uzlaşabileceği bir mekândır (van Eyck, 2008, s. 327; akt. Özer, 2023, s. 43).

Van Eyck'in ara-mekân kavramı, Martin Buber'in Diyaloğ Felsefesi'nden beslenir. Buber'e göre, ben-sen veya ben-o ilişkisini tanımlayan şey özne değil, ilişkinin kendisidir. Van Eyck, bu anlayışı mekânsal çözümlerine taşıyarak, iç/dış, (özel/kamusal), küçük/büyük, açık/kapalı

3. Baykan Güney, CIAM ve Team 10 arasındaki diyalektik ilişkiyi Françoise Choay tarafından geliştirilen ve temelde 19. yüzyıldaki kentsel tasarım yaklaşımlarını tanımlayan "progressist" (ilerlemeci) ve "culturalist" (kültüralist) kavramları bağlamında ele aldığı yazısında CIAM'ın ilerlemeci modeline karşı Team 10'ın benimsediği modeli kültüralist model olarak tanımlar ve bu yaklaşımın yeniden doğuşunun özelliklerini, her yaşam habitatının kendi kimliğini koruması, planlamada insani ilişkilerin işlevsel kurgunun yerini alması, kurgulanmış açık alanlar (rekreasyon alanları) yerine endüstri dönemi öncesinin lineer yaşam alanı olan sokağın, birleştirici alanlar olarak yer almasını, hacim ve mekân formlarının çeşitliliğinin, yatay olarak gelişen yapılanmanın gerekliliği olarak açıklar. METUJFA 1988 (8:1) 3.

gibi 'ikiz olguların' (twin phenomena) bir arada var olmasını mekânın gerçekliğini kuran bir unsur olarak görür. Strauven'e (2007, s. 6) göre, Van Eyck'in ara-mekânı, geçici veya artakalan bir boşluk değil, insan deneyimini barındıran, 'nefes alan' bir mekândır (4). Van Eyck, arkaik yerleşimlere yaptığı seyahatlerde farklı toplumların yaşam biçimlerini inceleyerek, mimarlığın 'gerçekten insani' (truly human) özünü aramış ve bu yaklaşımıyla Team 10'un evrenselci tekdüzeliğe karşı geliştirdiği insan merkezli duruşu beslemiştir (5). Tanju'ya (2024) göre, Van Eyck, mimarlığı ilişkiler ve ölçekler arasında süreklilik kuran bir 'aradalık' (in-betweening) eylemi olarak değerlendirmiştir. Analitik mekân anlayışını reddeden Van Eyck için, insanın özgürce deneyimleyip aidiyet hissettiği mekân, ancak bu şekilde 'yer' olma niteliği kazanır (Sack, 2017, s. 8).

Eyck'in çeşitli ölçeklerde gerçekleşen projelerinde aradalık durumunun mekânsal izlerini sürmek mümkündür. İkinci Dünya Savaşı'ndan sonra 1947 ile 1970 yılları arasında Amsterdam'da yapılmış alanlar ile yollar arasında veya farklı nedenlerle boşalan arsalarda ara-alanlarda, çocuklar ve gençler için olduğu kadar tüm çevre halkı için de toplanma, karşılaşma alanları yaratılır. Eyck'in ara-alan düşüncesine uygun olarak, farklı mekânsal deneyimlere sahne olan oyun alanları, duvar ya da çit gibi kesin yapısal öğelerle sınırlandırılmayan tasarımları ile yol/park, geçiş/toplanma gibi karşıt işlevlerin birlikte algılanmasına olanak tanır. Az sayıda ve basit oyun/serbest hareket donatılarına sahip bu

alanlar, bireylerin hareketini sınırlandırmayan nitelikleriyle, içinde bulunanlara aidiyet ve aradalık deneyimi imkânı tanımları nedeniyle "yer" olma özelliği taşırlar (Resim 1).

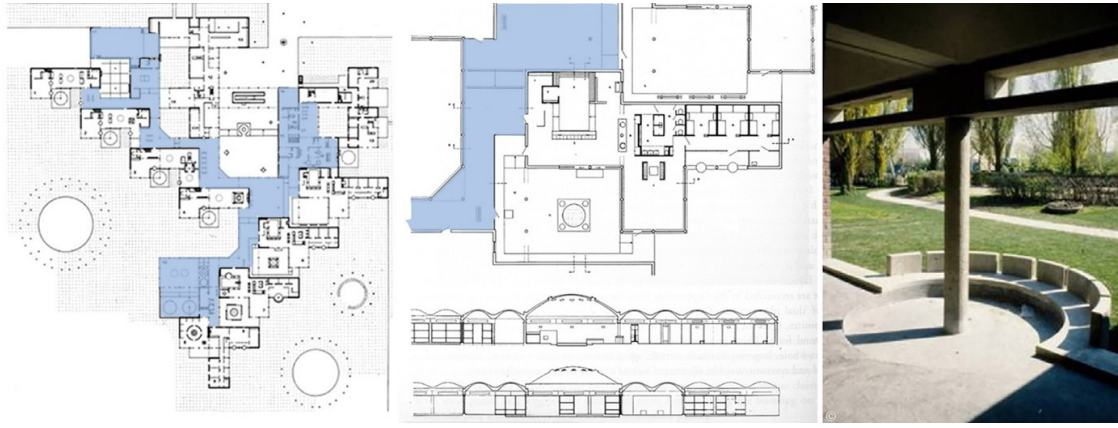
Aldo van Eyck'in, "evin küçük bir kent, kentin ise büyük bir ev olması" gerektiği yönündeki yaklaşımı, ölçekler arası sürekliliğe işaret ederken aynı zamanda evi, karşılaşma ve aidiyet üreten mikro ölçekte bir kamusal alan; kenti ise bireyin kendini tanıdık ve güvende hissedebileceği makro ölçekte bir yaşam mekânı olarak algıladığını gösterir. Bu ifadeler, Eyck'in mekân kavrayışındaki fiziksel, sosyal ve deneyimsel bütünlüğü tanımlar. Ev/kent analojisi aynı zamanda iç/dış (özel/kamusal) karşıtlığının uzlaştırılması düşüncesinin de somutlaşmış halidir. Kesin sınırlarla ayrılmak yerine, birbirlerine eklenen işlevler iç/dış (özel/kamusal) karşıtlığının çözülmesini sağlarlar. Bu yaklaşımın belirgin şekilde izlenebildiği ve Eyck'in en çok bilinen tasarımlarından olan Amsterdam Yetimhanesi'nde (1960) kimsesiz çocuklar için konut ve çeşitli sosyal işlevlerin gerçekleşmesini sağlayan mekânlar bulunur. Yapı, çocuk ve gençlerin yalnızca barınma ihtiyaçlarını sağlamanın ötesinde çevrede yaşayanlarla sosyal bağlantılar da kurabildikleri bir mahalle tasarlama amacıyla yapılmıştır. Diyagonal çizgisel bir koridor/sokak etrafında yaş gruplarına göre kümelenmiş olan oda üniteleri, kendi merkezlerinde yer alan ortak alanlara sahiptir ve bu ortak alanlar aracılığıyla iç sokağa, ana hareket ve iletişim aksına bağlanır.



Resim 1. Oyun Alanları, Amsterdam, A. van Eyck

<https://www.e-skop.com/skopbulten/aldo-van-eyck-ve-oyun-alani-olarak-kent/5014>

4. Strauven, (2007) Van Eyck'in 'aradalık' kavramını düşüncesinin merkezine yerleştirmesinde avangard sanatçılarla kurduğu yakınlığın etkin olduğunu söyler. "Avangard sanat, dış görünüşü kıran hem özne (subject) hem de şeyler (things) için kurucu olan, orijinal, temel güçleri ortaya çıkarmış, etkileşim halindeki güçlerin karmaşık birliğini görünür kılmıştır." Modern sanat alanında Rasyonalizmin bir/çok, akıl/madde, özne/nesne, zihin/sezgi, hayal/bilinç karşıtlıkları üzerine kurduğu düşünce sisteminin değişerek "ya o ya bu" yerine "hem o hem bu" yaklaşımıyla ve öğeler arasındaki ilişkisellik gözetilerek bütünsel ve kapsayıcı bir yaklaşımın tezahürü olan avangart sanat, Einstein'ın görelilik kavramı ile de örtüşmektedir.
5. Charitonidou, Team 10 içinde gelişen *humanizasyon* anlayışını, II. Dünya Savaşı sonrasında CIAM bünyesinde modern mimarlığın evrenselci ve soyut insan modeline yönelik eleştirilerle birlikte, özellikle CIAM 9 (1953, Aix-en-Provence) etrafında belirginleşen ve 1950'lerin başında başlayan kademeli bir düşünsel dönüşüm süreci olarak konumlandırır. Charitonidou, Team 10'un humanizasyonu statik biçimlere değil süreçlere odaklanan bir düşünme biçimi olarak tanımlar. Kent ve yapı, tamamlanmış nesnelere değil, kullanıcıların eylemleriyle sürekli yeniden tanımlanan açık sistemlerdir. (Charitonidou, 2014, 173-190) From CIAM to Team 10: The Emergence of a Humanized Architectural Discourse. *Architectural Theory Review*, 19(2), 173-190. <https://doi.org/10.1080/13264826.2014.987386>



Resim 2. Yetimhane Binası Amsterdam, A. van Eyck

https://www.urbipedia.org/hoja/Orfanato_municipal_de_%C3%81msterdam (erişim tarihi:)

Küçük ölçekli bir kent modeli oluşturan yapı bütünü, şehirde olduğu gibi çeşitli kademelerde ara-mekânlarla özel, yarı özel ve kamusal alanlar barındırır (Strauven, 2007, s. 11). Yapı bütünündeki 'aradalık' durumu yalnızca iç ile dış mekânlar arasında değil, aynı zamanda geleneksel formlar (arkaik bir form olan kubbe) ile rasyonel formların (tanımlı geometrik formlar, kare, dikdörtgen vb.) ve çeşitli büyüklüklerde mekânların tasarımda birlikte yer alışında da görülür. Böylece eski/yeni karşıtlığının uzlaştırılması, yapıda geleneksel mimari formlar ile rasyonel modüler formların birlikte kullanılması ile sağlanmaya çalışılır. Eyck'ın projelerinde bina girişlerinin ve eşiklerin yaşam alanları olarak tasarlanması, şeffaf ve boşluklu cephelerle görsel ve fiziksel ilişkilerin güçlendirilmesi de Hubertus Sığınma Evi'nde olduğu gibi ilişkilendirme çabasının mekânsal öğelerindedir (Resim 3). Doğa ile mimarinin ilişkilendirilmesi ise Visser Evi'nin ahşap

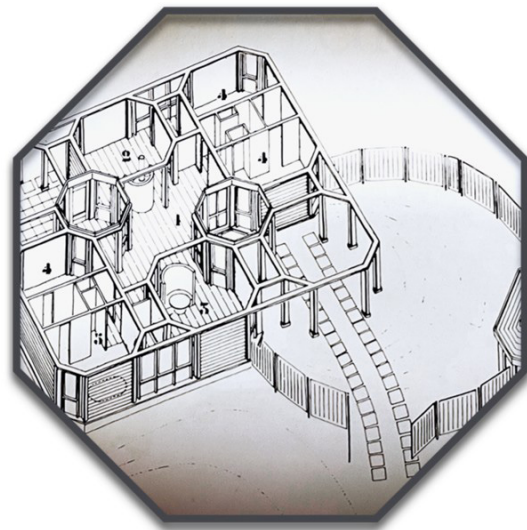
strüktüründen izlenebildiği gibi, yapıda doğal malzeme kullanılması ile sağlanmaya çalışılır (Resim 4).

Herman Hertzberger'in Ara-mekân Kavramı ve Mekânsal Pratiği

Aldo van Eyck tarafından geliştirilen ara-alan düşüncesini, mimari söylem ve tasarım pratiği düzeyinde geliştiren başlıca isimlerden biri, Herman Hertzberger'dir (d. 1932). Mekân tanımlanmış işlevlerin pasif bir taşıyıcısı olarak değil, insan eylemleriyle sürekli olarak anlam kazanan bir ortam olarak ele alan Hertzberger'in bu yaklaşımı, mimari fenomenoloji bağlamında değerlendirilebilecek bir tutumu işaret eder. Hertzberger'in mimarlığında mekân, kullanıcının varlığıyla etkinleşen; gündelik deneyimler, karşılaşmalar ve çoğul-işlevlilik ile gelişen bir ilişki alanı/ara-mekân olarak kurgulanmaktadır.



Resim 3. Hubertus Sığınma Evi, Aldo van Eyck <https://architecture-history.org/architects/architects/VAN%20EYCK/OBJ/1979,%20Hubertus%20House,%20Amsterdam,%20Netherlands.html>



Resim 4. Visser Evi ahşap strüktür şeması, A. van Eyck <https://visserhouse.be/en/the-house#album>

- 1960larda FORUM voor Architectuur en Daarmee Verbonden Kunsten dergisi, Team 10'un Hollanda kanadı tarafından, C.I.A.M.'in dağılmasından sonra geliştirilen yeni mimari teorileri yaymak ve bu konuda dersler vermek amacıyla kullanılan, Aldo van Eyck ve Jaap Bakema'nın, 1959-1967 yılları arasında bu derginin yayın kurulu başkanlığını yaptığı medya kuruluşudur.



Resim 5. HApollo Okulları Amsterdam, H.Hertzberger <https://montessori-architecture.org/repertoire/apolloscholen/>
De Overloop Yaşlılar Evi, Almere, H.Hertzberger <https://www.wbw.ch/de/heft/archiv/2019-9-autonom-im-alter.html>

Hertzberger, 1958 yılında Delft Teknik Üniversitesi'nden mezun olduktan sonra, Aldo van Eyck ve Jakop Bakema ile birlikte Hollanda Team 10 çevresinin kuramsal üretiminde belirleyici bir rol oynayan *Forum voor Architectuur en Verbonden Kunsten* dergisinin (6) yayın kurulunda yer almıştır. Bu entelektüel ortam, Hertzberger'in mimarlık anlayışının, Van Eyck'in modernizmin soyutlayıcı mekân kavrayışına karşı geliştirdiği, insan deneyimini merkeze alan düşünsel çerçeveye doğrudan bir süreklilik içinde şekillenmesine zemin hazırlamıştır. Merino del Río'nun da belirttiği üzere (2019, s. 228), modernizmin işlevsel kent modelini sorgulayan ve mekânı toplumsal ilişkilerin kurulabildiği yaşantısal bir alan olarak

yeniden tanımlayan Forum dergisinin yaklaşımı, Hertzberger'in erken dönem mesleki yönelimleri üzerinde belirleyici olmuştur.

Özer'in de vurguladığı gibi (2023, s. 43), Van Eyck'in kuramsal aradalık kavramı, Hertzberger tarafından iç/özel ve dış/kamusal alanlar arasında konumlanan alanı "ara-mekân" olarak tanımlamasıyla daha somut bir mimari karşılık bulmuştur. Hertzberger'e göre mimarlık, kullanıcının mekânla kurduğu ilişkiyi önceden belirlemekten ziyade, bu ilişkinin farklı biçimlerde gelişmesine olanak tanımıdır. Bu yaklaşım, mekânın yalnızca işlevsel gereklilikler doğrultusunda tanımlanmasını reddederek, yaşantı içinde dönüşebilen bir ortam olarak ele alınmasını sağlar.



Resim 6. Teraslar, Houttuinen Konut blokları, Haarlem, H. Hertzberger
<https://eumiesawards.com/heritageobject/haarlem-houttuinen-housing/>

Hertzberger (1960–61, s. 273), yapı ile kent arasındaki kesin sınırların zayıflatılmasının, bu iki alan arasında süreklilik kurulmasına imkân verdiğini ifade eder. Merino del Río'ya göre (2019, s. 209), bu mekânsal tutumun temelinde, Van Eyck'in öncülüğünü yaptığı; farklılıklar ile benzerliklerin mimarlık aracılığıyla birbirine açılması fikri yatmaktadır. Bu bağlamda, eşik alanları, ara-mekânın somutlaşmış hali olarak tanımlar. Eşik, farklı mekânsal/bölgesel işlevlere sahip alanlar arasındaki geçişi ve bağlantıyı sağlayan temel öğedir; aynı zamanda kendi başına bir yer olarak, farklı düzenlere ait alanların karşılaşması ve diyalog kurması için gerekli olan mekânsal koşulu oluşturur (Hertzberger, 2005, s. 32).

Hertzberger'in projelerinde eşikler, birçok yapı türünün girişlerinde, birimlerin bahçeye açılan noktalarında veya balkon, teras gibi mekanlarda iç ile dış mekân arasında sosyal temas ve iletişime imkân veren, karşıt alanlar arasında diyalog kuran alanlar olarak yer alırlar. Hertzberger'in söyleminin 1980'lerde tasarladığı Hollanda'daki Amsterdam Apollo Okulları'nın girişlerinin ve Almere'deki De Overloop yaşlı yaşam evinin (Resim 5), Haarlem'deki Houttuinen konutlarının (Resim 6),

yaşam birimlerinin iç ile dış mekânları arasındaki eşik/ara-mekânların gerçeklik kazandığı alanlar olarak görülür.

Hertzberger'e göre, mimari yapılar tekil ve kapalı nesnelere olarak değil, kentsel yaşamın yoğunluğunu ve çeşitliliğini içinde barındıran mikrokentler olarak ele alınmalıdır (Hertzberger, 2010, s. 176). Bu yaklaşım, yapının yalnızca belirli işlevleri barındıran bir kabuk olmasının ötesine geçerek, farklı kullanıcıların karşılaşmalarına, gündelik pratiklere ve zamansal dönüşümlere olanak tanıyan ilişkisel bir mekân düzeni önerir. Hertzberger, yapı içinde de dolaşım, eşikler, ortak alanlar ve yarı-kamusal mekânlar aracılığıyla sosyal etkileşimin teşvik edilmesini savunur. Bu bağlamda yapı, önceden tanımlanmış kullanım senaryolarını dayatan kapalı bir sistem değil; kullanıcı deneyimiyle kimlik kazanan açık ve yaşantısal bir çevre olarak kurgulanır. Hertzberger, bu yaklaşımı tasarımda çoğul-işlevlilik (polyvalence) terimi ile ifade eder (Hertzberger, 2010, s. 152). Bu ifade, ara-mekânın farklı işlevlerin, karşılaşmaların ve kullanımların birlikte var olabildiği bir mekânsal potansiyel olma durumunu tanımlar. Hertzberger'in tasarladığı birçok ofis ve konut blokları gibi Montessori eğitim sisteminin uygulandığı Apollo okulları (Resim 7), çoğul-işlevlilik ilkesinin hayata geçirildiği mekânlara örnek oluşturur. De Overloop yaşlılar evinin cephelerinde olduğu gibi şeffaf ve boşluklu cephelerle (Resim 8) görsel ilişkilerin güçlendirilmesi de karşıtlıkların uzlaştırılması çabasının mekânsal öğeleridir.

Bernard Tschumi'nin Ara-mekân Kavramı ve Mekânsal Pratiği

Bernard Tschumi (d. 1944), modern mimarlığın öğretisel tavrına ve sonrasında gelişen tarihselci mimari yaklaşıma karşı geliştirdiği özgün söylem ve mesleki tutumu sebebiyle fenomenolojik düşünce paralelinde değerlendirilebilecek bir mimar olarak tanımlanabilir. Mimarlığın

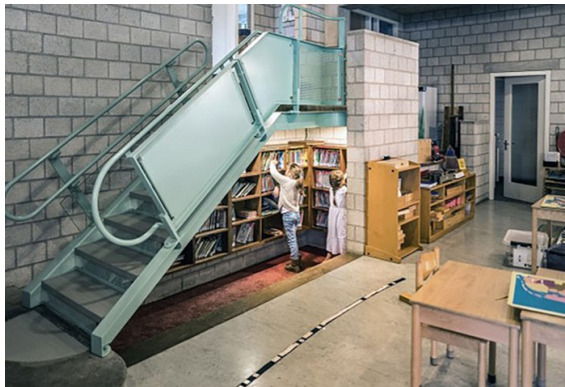
mekânların kendileri kadar içlerinde geçen olaylarla da tanımlanacağı (Tschumi, 1995) ifadesi, Tschumi'nin mekân tasarımında odak noktasının insan ve onun yaşam deneyimi olduğunu net olarak ortaya koyar.

Tschumi, 1976-1981 yılları arasında yayımlanan *Manhattan Transcriptleri*'nde (7) insan hareketlerinin ve olayların kentsel mekâna ilişkisini çözümlemeye çalışır. Bu çalışmaların başlangıcında, hareket ile mekân oluşumunun karşılıklı etkileşimini soyutlayarak incelediğini ancak daha sonra yapılan çözümlemelerde, ele alınan tarihi, fiziksel, sosyal bağlamın mekânın şekillenmesindeki etkisinin farkına vardığını ve böylece söylem ve pratiğine bağlamsallığı eklediğini ifade eder (Eisenschmit, 2012, s. 132). Bağlamsallık ilkesi, fenomenolojinin yer kavramında vurgulanan "yaşanan, deneyimlenen ve anlamlandırılan mekân" yaklaşımını çağdaş mimarlık söylemi içinde yeniden yorumlamakta; mimarlığı, yerin toplumsal ve zamansal katmanlarını açığa çıkaran bir araç olarak konumlandırmaktadır.

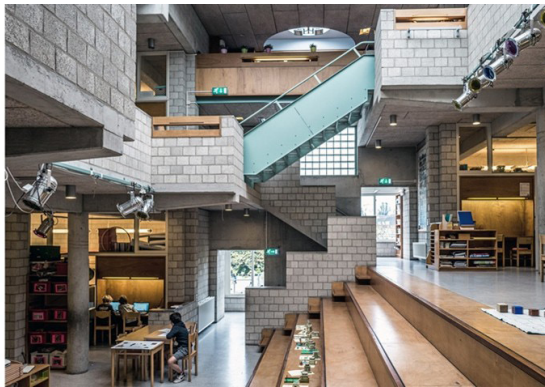
Tschumi'nin olay kavramı, mekânı



Resim 8. De Overloop Yaşlılar Evi, Almere, H. Hertzberger
<https://www.wbw.ch/de/heft/archiv/2019-9-autonom-im-alter.html>



Resim 7. Apollo Okulları, Amsterdam, H. Hertzberger <https://montessori-architecture.org/repertoire/apolloscholen/>



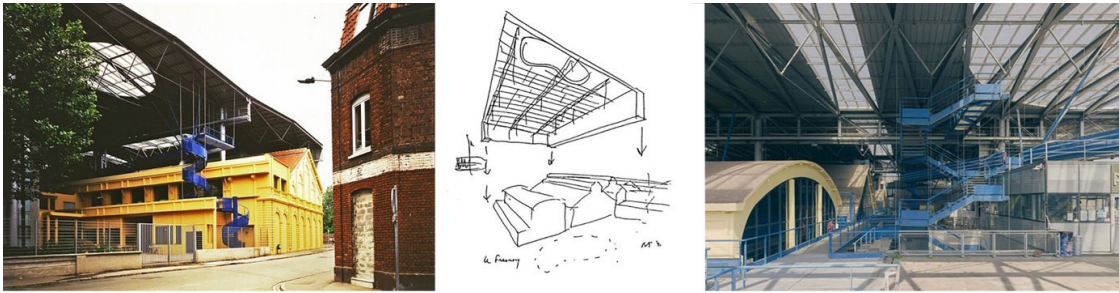
7. Eisenschmit'in (2011) ifadesine göre, Tschumi'nin 70'lerin sonunda yazdığı Manhattan Transkriptleri, gerçekliğin mimari bir yorumunu yazıya dökmeyi hedefliyordu, bu amaçla, olayları yönlendiren ya da "tanıklık eden" fotoğrafları içeren bir kurguya sahipti. Transcriptlerde aynı zamanda, planlar, kesitler ve diyagramlarla mekânların ana hatları temsil edilmekte ve mimarlık "sahnesine" giren farklı kahramanların hareketleri gösterilmekte idi. Transkriptlerin açık amacı, normalde geleneksel mimari temsilden uzak olan şeyleri, yani mekânlar ve kullanımları, sahne ve senaryo, "tip" ve "program", ve de nesnelere ve olaylar arasındaki karmaşık ilişkiyi yazıya dökmektir.

şekillendiren ve sürekli olarak anlamını yeniden üretmesini sağlayan mekânsal deneyimi işaret eder. Tschumi'nin mimarlık düşüncesinde merkezi bir yer tutan hareket ve olay (movement/event) kavramları, ara-mekân kavramının anlaşılması için güçlü bir kuramsal zemin sunar. Tschumi'ye göre mimarlık, yalnızca biçim ve işlevin sabit bir bileşimi değil; bedeninin mekân içindeki hareketi ve bu hareket sırasında ortaya çıkan olaylarla sürekli olarak yeniden üretilen bir deneyim alanıdır. Ara-mekânlar da bu anlamda, belirli bir işlevle tanımlanmış sonlu mekânlar olmaktan ziyade, hareketin yoğunlaştığı, karşılaşmaların ve beklenmedik olayların ortaya çıkabildiği alanlar olarak okunabilir. Bu mekânlar, Tschumi'nin savunduğu gibi, fiziksel mekân ile program arasındaki gerilimin görünür olduğu, kullanıcının bedensel pratiği aracılığıyla anlam kazanan dinamik ve çoğul bir mekânsal deneyim üretir. Böylece ara-mekân, hareket ve olayın tetiklediği, kullanım anında gelişen ve her seferinde yeniden yorumlanan bir mimari durum hâline gelir.

Tschumi de Van Eyck ve Hertzberger gibi, mimarinin kentle daima karşılıklı etkileşim içinde olduğunu/olması gerektiğini söyler. Tschumi'ye göre şehir ve yapı, ölçek farkına rağmen mekânsal sürekliliğin parçalarıdır; bu bağlamda bina, kentin mikro ölçekteki bir izdüşümü, kent ise mimarlığın makro ölçekteki devamı olarak değerlendirilmelidir. Bu ölçekler arası devamlılık nedeniyle, kentin hareket ve olaylar üzerinden tanımlanan dinamik yapısı, mimarlığın da doğurucu ögesidir ve mimari mekânın değişken süreçler ve eylemlerle birlikte üretilen bir pratik olarak kavranmasını mümkün kılar (Eisenschmit, 2012, s. 134). Ara-mekânlar da, kentte bir araya gelmiş olan birçok farklı yaşam biçimini ve dinamiğini sahnesi olarak, kent yaşamı ile binanın karşılıklı

etkileşim kurabilmesine olanak veren mekânlardır. Tschumi'nin ara-mekân yaklaşımının en somut biçimde ortaya çıktığı projelerden biri, Fransa'da Tourcoing kentinde yer alan Le Fresnoy Ulusal Çağdaş Sanatlar Stüdyosudur (Resim 9). 1991-1997 yılları arasında tamamlanan projede, 1920'lere ait sinema, dans salonu, buz pisti, balo salonu ve diğer işlevleri barındıran bir eğlence kompleksi, sanatsal üretime, sergilemeye yönelik çağdaş bir kültür merkezine dönüştürülmüştür. Tschumi, mevcut yapıların üzerine güncel teknoloji ile üretilmiş bir çatı yerleştirerek, eski yapılar ile yeni ek arasında bir geçiş alanı oluşturmuştur. Geleneksel çatı silüeti ile çelik çatı arasındaki karşıtlığın yarattığı gerilimle vurgulanan bu ara-mekân, projenin temel kavramsal ögesi hâline gelmiştir. Bu ara-mekân, yürüyüş yolları ile yatay ve düşey dolaşımı sağlarken, aynı zamanda toplanmalara, sergilere ve büyük ölçekli organizasyonlara da olanak tanır. Farklı dönemlere ait biçim ve tekniklerin yan yana getirilmesiyle yapı, kentlilere zaman, hareket ve olaylar üzerinden kademeli olarak açılan bir mekânsal deneyim sunar. Tschumi için bu tasarım, kentin yaşamına eklenen yeni bir katman niteliğindedir.

Tschumi'nin tasarladığı, 2009 yılında tamamlanan Atina Akropolis Müzesi'nde de (Resim 10) ara-mekânın hem kentsel hem de mimari ölçekte hareket sürekliliği ve deneyim çeşitliliği üretmeye yönelik bir araç olarak ele alındığı ve böylece zamansal ve mekânsal bağlamlar arasında ilişkiler kurulmasına olanak sağladığı görülmektedir. Yapının iç mekânı ile kentsel doku arasında kalan bölge, müze deneyiminin başladığı bir ara-mekân olarak işlev görür. Bu alan, ziyaretçileri bir yandan arazide yer alan antik kalıntılar ile çağdaş mimari yüzeyler arasındaki farklı zamansal katmanlarla karşı karşıya getirirken, diğer yandan onları



Resim 9. Le Fresnoy Ulusal Çağdaş Sanat Müzesi, Tourcoing, B. Tschumi, <https://www.tschumi.com/projects/14>



Resim 10. Acropol Müzesi, Atina, Atina, B. Tschumi, <https://www.tschumi.com/projects/2>

yapının içindeki işlevlere hazırlar. Müzenin giriş alanı, Tschumi'nin tanımladığı biçimiyle, kentsel yaşam ile yapı iç dinamiği arasında konumlanan bir ara-mekân niteliği taşır; kamusal alanda sürekli olarak değişen ve hareket üreten bir eşik oluşturur. Tschumi'nin, kentsel yaşamda olduğu gibi çeşitli ve öngörülemez olayların gerçekleşmesine olanak tanıyan iç mekânlar üretme stratejisi, onun ara-mekânlara duyduğu sürekli ilgiyi açıkça ortaya koymaktadır.

Sou Fujimoto'nun Ara-mekân Kavramı ve Mekânsal Pratiği

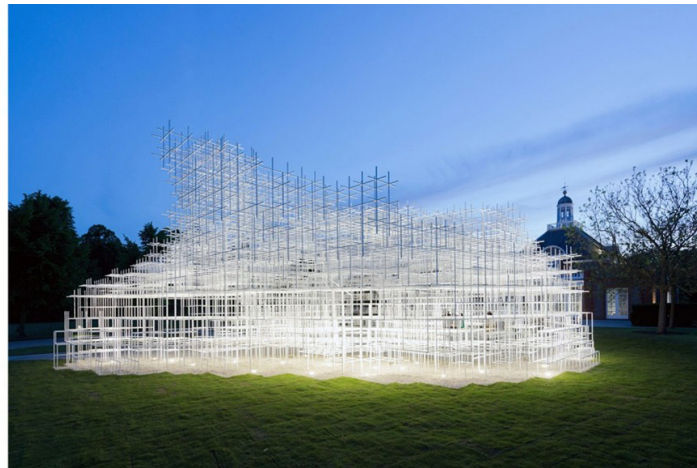
Sou Fujimoto'nun (d. 1971) mimarisi modernizmin kısıtlayıcı öğretilerine karşı deneyim, sezgi ve ilişkisellik ile anlam kazanan bir mekân anlayışı olarak tanımlanabilir. Fujimoto, mimarlığın amacının sabit bir düzen kurmak değil, farklı ölçeklerdeki yaşam alanları arasında ilişkiler sağlamak olduğunu vurgular (Ito, 2008, s. 10). Bu bağlamda ilişkilendirilmesi gereken ortam, doğa ile yapı ya da kent ile yapı arasındaki ilişkiler olabileceği gibi, bir yapının iç kurgusunu oluşturan mekânsal öğeler arasındaki bağlantılar da olabilir. İlişkilendirmenin somut araçları olan belirsiz ve düzensiz sınır elemanları, geçiş formu ve iç içe geçen mekân bölümleri ise, kullanıcının mekân algısını sezgisel (8) yönelimlere açık kılarak farklılaşan mekânsal deneyimlerin oluşmasına olanak tanır.

Fujimoto, yapılan her türlü tanımın kendi içinde bir aradalık ürettiğini, özellikle karşıt kutuplar söz konusu olduğunda, ara-mekânların çok katmanlı ve üreten bir mekânsal potansiyel barındırdığını söyler (Knott, 2014). Kesin mimari elemanlar yerine, geçiş formu ve ilişkisellik bir düzen

olarak oluşturulan sınırlar aracılığıyla yaratılan ara-mekânlar, muğlak ve deneyimle anlam kazanan akışkan bir mekânsallık önerirler.

Fujimoto'nun doğa ile mimarlık arasındaki ilişkiyi tasarımın merkezine alması da bu yaklaşımın önemli bir parçasıdır. Fujimoto'ya göre (2008, s. 134), doğa yalnızca biçimsel bir referans değil, mekânın ilkel ve öncül bir deneyim alanı olarak yeniden düşünülmesine zemin hazırlayan ve ilişkiselliği içsel olarak barındıran bir referanstır. Bu bağlamda yaratılan mimarlık, doğal ya da ilkel mekânın kesin sınırlarla tanımlanmayan, sezgisel ve sürekli dönüşen karakterine yaklaşıp (Resim 11). Fujimoto'nun mimarlığında yapıların iç kurgusu da sabitlenmiş bir sistem değil, özellikle ara-mekânlar aracılığıyla ilişkiler alanının üretilmesidir. Bu ilişkisellik alanlar, kullanıcının mekân kurduğu deneyimi çeşitlendirerek sürekli yeniden tanımlanır ve mimarlığı statik bir nesne olmaktan çıkararak yaşantısal bir süreç dönüştürür. Mimarın 2005 yılında tasarladığı Ev T'de (Resim 12) mekânlar, kesin sınırlarla ayrılmış kapalı hacimler olarak değil; birbirine eklenen, geçiş formu ve yorumlanabilir alanlar olarak kurgulanmıştır. Yapının mekânsal kurgusu, tekil işlevlere indirgenmeyen mekânlar arasında kullanım ve hareketle anlam kazanan geçiş alanları üretir. Bu projede benimsenen yaklaşım, mimarlığı tamamlanmış bir nesne olmaktan ziyade, kullanım sırasında sürekli yeniden tanımlanan bir mekânsal deneyim olarak ele alır ve ara-mekânı bu deneyimin temel üreticisi hâline getirir.

Fujimoto, *Primitive Future*'da (Fujimoto, 2008, s. 76) 2008 yılında tasarlanan Ev N'i mimarisindeki belirsizlik ilkesinin bir örneği olarak tanımlar. Fujimoto'nun mimarlığında iç ve dış



Resim 11. Yaşam alanı olarak ağaç ve Serpentine Pavyonu, Londra, S. Fujimoto <http://legacy.iaacblog.com/maa2013-2014-advanced-architecture-concepts/2013/11/primitive-future-sou-fujimoto/>
<https://www.arkitektuel.com/na-evi/>

8. Sou Fujimoto, 'sezgisellik' yaklaşımı ile ilgili 2008'de yayınlanan ilk monografisi *Primitive Future*'da mimarlık için tek bir doğru başlangıç noktası yerine sonsuz sayıda sezgisel çıkış noktasına temel oluşturabilecek on esas ilke tanımlar. Bunlar; 1. Yuva ya da mağara, (Nest or Cave) 2. Portesiz notalar-yeni geometri (Notes without staves- the new geometry), 3. Ayrılma ve birleşme (Separation and connection), 4. Şehir gibi ev- ev gibi şehir (City as house - house as city), 5. Ağaç gibi bir yer (A tree-like place), 6. muğlak (Nebulous), 7. Spiral (Gum-gum), 8. Bahçe (Garden), 9. Evden önce, şehir ve orman (Before the house, city and forest), 10. Malzeme ve mekândan önce (Before matter and space).

mekân arasındaki ilişkiyi belirsizleştirerek kurma çabasında, sınırları tanımlayan cephelerin biçimlenişi temel bir tasarım ögesi olarak öne çıkmaktadır. Ev N (Resim 13) projesinde, bu düşüncenin yapı kabuğu içinde düzensiz boşluklar açılarak sağlanması amaçlanmıştır; sokak ile ev arasındaki sınırlar belirsizleştirilerek çok katmanlı ara-mekânsal durumlar üretilmiştir.

Van Eyck, Hertzberger ve Tschumi gibi, Fujimoto da kentsel dinamik ile yapı içi dinamiğin karşılıklı etkileşiminin önemini vurgular. Küçük kentlerde, kent ile evin adeta birbirinin içine yerleştiği, iç içe geçtiği karmaşık sokak dokularının ilişkiselliğini,

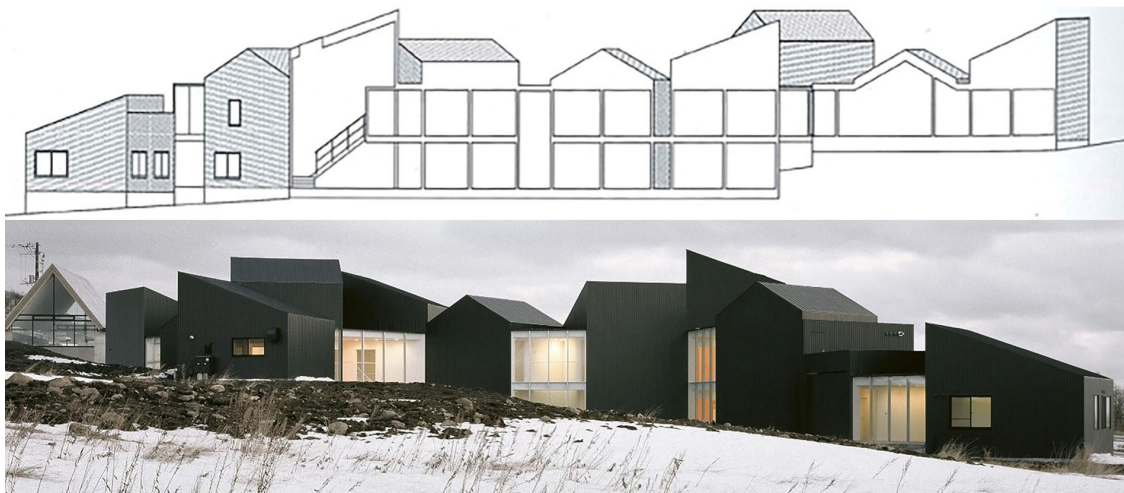
ince örülmüş karşılıklı etkileşimler olarak tanımlar (Fujimoto, 2008, s. 22). Fujimoto'nun bu yaklaşımı, Hokkaido'daki Bakmevi projesinde, yapı birimleri arasında önceden hiyerarşik olarak tanımlanmamış, tesadüfi bir araya gelişlerle oluşan mekânlar arasındaki ilişkiyel kurgu üzerinden somutlaşmaktadır (Resim 14).

Değerlendirme

Fenomenolojik mekân kavramları ile ara-mekân kavramı ilişkisi üzerine yapılan çalışmanın ilk bölümündeki incelemeler, mimari fenomenolojinin mekânı yalnızca fiziksel bir kurgu olarak değil, insan deneyimi üzerinden anlam kazanan çok katmanlı



Resim 12. Ev T, Gunma, S. Fujimoto <https://divisare.com/projects/81102-sou-fujimoto-architects-t-house>



Resim 14. Zihinsel Engelli Çocuklar için Rehabilitasyon Evi, S. Fujimoto <https://www.awhouse.art/-home-for-the-mentally-handicapped>

bir olgu olarak ele aldığını göstermektedir. Deneyim, hümanizm, yer ve karşıtlıkların uzlaştırılması kavramlarının, farklı teorisyenlerin kuramsal yaklaşımlarında değişen vurgu düzeylerine rağmen, mimari mekânın fenomenolojik tanımında belirleyici bir çerçeve oluşturduğu görülmektedir.

İkinci bölümün ilk aşamasında ortaya konan ara-mekân kavramına ait tanım ve pratikleri değerlendirilen mimarların teorik yaklaşımlarının özünde bu kavramların farklı ağırlıklarla yer aldığı saptanmıştır. Çalışmada yer alan mimarların söylem ve pratikleri incelendiğinde, ara-mekânın Van Eyck, Hertzberger ve Tschumi’de söz konusu kavramsal çerçevenin tüm bileşenlerine; deneyim, hümanizm, yer ve karşıtlıkların ilişkilendirilmesi kavramlarına vurgu yaptığı, Fujimoto’nun ise

deneyim, hümanizm ve karşıtlıklar arasında kurulan ilişkiselliği öncelendiği bir yaklaşım görülmektedir (Tablo 2).

İkinci bölümün sonraki aşamasında, Van Eyck, Hertzberger, Tschumi ve Fujimoto’nun ara-mekân kavramına ait tanımlarının temel özellikleri, ölçekler ve alanlar arası sürekliliğin tanımı, dikkate alınan karşıtlık türleri, mekânsal tasarıma yansıyan öğeler ortaya konulmaya çalışılmış ve verilerin karşılaştırmalı olarak değerlendirilebilmesi için bir tablo oluşturulmuştur (Tablo 3).

Ara-mekân, Van Eyck’te karşıtlıkların uzlaştırıldığı “ikiz fenomenler” olarak; Hertzberger’de kullanıcı eylemleriyle anlam kazan-

Tablo 2. Aldo van.Eyck, Herman Hertzberger, Bernard Tschumi ve Sou.Fujimoto’nun fenomenolojik mekân kavramının temel öğelerine yaklaşımları (yazar tarafından çalışmada elde edilen bilgilerle üretilmiştir)

Mimari fenomenolojinin mekân kavramları	Aldo.van Eyck	Herman Hertzberger	Bernard Tschumi	Sou Fujimoto
deneyim	✓	✓	✓	✓
hümanizm	✓	✓	✓	✓
yer	✓	✓	✓	✓
Karşıtlıkların uzlaştırılması	✓	✓	✓	✓

Tablo 3. Aldo van.Eyck, Herman Hertzberger, Bernard Tschumi ve Sou.Fujimoto’nun ara-mekân kavramına ait tanımları ve mekânsal öğelerin karşılaştırmalı analizi (yazar tarafından çalışmada elde edilen bilgilerle üretilmiştir)

	Aldo van Eyck	Herman Hertzberger	Bernard Tschumi	Sou Fujimoto
Kavramsal başlıklar				
Ara mekânı simgeleyen terimler	“ikiz fenomenler”	“eşik”, “çoğul-işlevlilik”	“hareket”, “olay”, “bağlamsallık”	“belirsizlik”, “sezgisellik”
Ara-mekân tanımının temel özellikleri	Karşıtlık durumlarının ilişkilendirilerek sosyal etkileşim ve aidiyete olanak tanıyan aradalık durumlarının ve ara-mekânların yaratılması	Karşıtlık işlevli yapı alanlarının ilişkilendirilerek sosyal etkileşim ve aidiyete olanak tanıyan ara-mekânların yaratılması.	Karşıtlık hareket ve olay dinamiklerine ve bağlamsallıklara sahip mekanların ilişkilendirilerek ara-mekânlar yaratılması	Kavramsal ve sezgisel yaklaşımla karşıtlıkların belirsizleştirilerek mimarinin temelini oluşturan ara-mekânlar yaratılması
Ölçekler ve alanlar arası sürekliliğin tanımı	Ev-kent ölçeklerinin sürekliliği; Evin mikro-kent, kentin makro-ev olarak ele alınması	Ev-kent ölçeklerinin sürekliliği; Yapının kentsel yaşamı barındıran mikro-kent olarak ele alınması	Ev-kent ölçeklerinin sürekliliği; Yapı-kent ilişkisinin hareket ve olaylar üzerinden ele alınması	Yapı-kent-doğa ölçeklerinin sürekliliği; Yapının kentsel ve doğal çevreyle ilişkisel bir bütün olarak ele alınması
Dikkate alınan karşıtlık türleri	İç/dış (özel/kamusal), Eski/yeni, Doğa/yapı	İç/dış (kamusal/özel)	İç/dış (kamusal/özel), Eski/yeni	İç/dış, Eski/yeni, Doğa /yapı

Tablo 3. Devamı

	Aldo van Eyck	Herman Hertzberger	Bernard Tschumi	Sou Fujimoto
Mekânsal tasarıma yansıyan öğeler	*birbirine eklemlenen özel, yarı özel, kamusal alanların oluşturduğu plan kurgusu *cephe tasarımında görsel bağlantı sağlayan şeffaf ve boşluklu yüzeyler *tasarımda geleneksel ve modern yapı formlarının birlikte kullanılması *tasarımda doğal yapısal malzemelerinin kullanılması *modüler ve rasyonel basit mimari	*bina girişlerinin/ eşiklerin yaşanan alanlar olarak tasarlanması *cephe tasarımında görsel bağlantı sağlayan şeffaf ve boşluklu yüzeyler * modüler ve rasyonel, basit mimari	*tasarımda hareketin ve olayların devamlılığını sağlayacak iç/ dış ilişkisinin ile kurulması *farklı dönemlere ait mimari formların ve teknolojilerin birlikte kullanılması *komplike ve simgesel mimari	*yapı sınırlarının belirsizleştirildiği ve geçirimli cepheler *doğanın ilişkisel formlarına benzer tasarım *basit, simgesel mimari

an “eşik” ve “çoğul işlevlilik” biçiminde; Tschumi’de hareket ve olayla tanımlanan dinamik bir alan olarak; Fujimoto’da ise “belirsizlik” ve “sezgisellik” kavramlarıyla sınırları muğlak, deneyime açık bir mekânsal durum olarak ele alınır. Ara-mekânın temel özelliklerinde Van Eyck, sosyal etkileşim ve aidiyet duygusunu destekleyen ara-alanlar yaratırken; Hertzberger, karşıt işlevlerin ortaklaştığı mekânlar olarak görür. Tschumi, karşıt dinamiklerle gerilim yaratan kurgulara odaklanırken, Fujimoto ise kullanıcıların bireysel keşfine açık ilişkisel yapılar sunar. Ölçekler arası süreklilikte, Van Eyck ve Hertzberger ev–kent bütünlüğünü vurgularken, Tschumi yapı–kent dinamiğine, Fujimoto ise yapı–kent–doğa arasındaki geçişli ilişkiye odaklanır. Söylem ve pratikler üzerinden yapılan karşılaştırmalarda iç/ dış (özel/kamusal) karşıtlığının uzlaştırılmasının dört mimarın da mekânsal pratiklerinde önem attikleri ortak bir yaklaşım olduğu anlaşılmaktadır. Hertzberger dışında diğer mimarların eski/yeni karşıtlığının çözülmesi için çaba gösterdikleri görülür. Doğa/yapı karşıtlığının uzlaştırılması konusuna ise, Hertzberger ve Tschumi hariç, diğer mimarların belirgin derecede önem verdikleri görülür. Bu karşılaştırma, mimarların farklı biçimsel yorumlar aracılığıyla özgün mekânsal çözümler ürettiklerini de ortaya koymaktadır. A. van Eyck ve H. Hertzberger’in yaklaşımlarının baskın olmayan, rasyonel; B. Tschumi’nin yaklaşımının karmaşık, baskın ve simgesel; S. Fujimoto’nun yaklaşımının ise basit (ilkel), sezgisel ve doğaya öykünen bir mimari mekânsal sonuç yarattığı söylenebilir.

Sonuç

Fenomenoloji kökenli mekânsal kavramlardan türeyen yaklaşımlarla örtüşen ara-mekân kavramı, karşıtlıkları ayırştırmak yerine uzlaştıran mekânsal çözümler üretmekte; gündelik yaşam deneyiminin çoğullaşmasına olanak tanıyarak insan merkezli çevrelerin oluşumunu desteklemektedir. Yirminci yüzyılın ikinci yarısından itibaren bu yaklaşım, mimari söylem ve pratikte belirginleşmiştir. Shirazi’nin fenomenolojik düşüncesi “temel bir çıkış noktasına sahip olmakla birlikte farklı yönleri açılan ve farklı sonuçlar üreten dinamik bir düşünme biçimi” olarak tanımlaması (Shirazi, 2014, s. 2), bu çalışmanın bulgularını destekler niteliktedir. Bu çalışmanın, tasarımcıların ara-mekân kavramı konusunda benzer düşünsel kökenlere sahip olmalarına rağmen farklı mekânsal pratikler sergilediklerini, hatta zaman içinde ara-mekânların plastik öğelerinin de değişebildiğini göstererek, ara-mekân kavramının, fenomenolojik düşüncenin temel ilkeleri ile örtüşen yapısını yani tekil ve indirgenebilir bir tanıma sığdıramayacağını göstermektedir. Aksine, ara-mekânlar farklı yorumlara olanak tanıyan dinamik bir çerçeve aracılığıyla, çeşitli mekânsal sonuçlar üreten çok katmanlı bir kavram olarak ortaya çıkmaktadır.

Çalışma kapsamında seçilen mimarlar, ara-mekân kavramını söylemleri ve tasarımlarında açık biçimde dile getirmiş olan isimlerden oluşmaktadır. Bununla birlikte, mimari söylem ve pratiklerinde bu kavramı doğrudan adlandırmamakla birlikte deneyim, yer, hümanizm, karşıtlıkların uzlaştırılması ve

bağlamsallık gibi bu kavramın kuramsal temellerini benimseyen mimarların da çalışmaya dâhil edilmesineyle kapsam genişletilebilir. Böyle bir genişletmenin, ara-mekân kavramının fenomenolojik düşüncüyle kurduğu ilişkiyi daha görünür kılacağı ve fenomenolojik mekân pratiğinin mimarlık alanındaki etkinliğini ve çeşitliliğini sorgulamaya destek olacağı düşünülmektedir.

Bu çalışmada ele alınan mimarların bireysel mesleki pratiklerinde ara-mekân kavramının nasıl geliştiği hakkında kronolojik ve kendi projeleri ele alınarak karşılaştırmalı olarak incelenmesi, kavramın zamansal bağlamda nasıl ilerlediğini ve mimarların tasarım yaklaşımlarındaki dönüşümleri izlemeye olanak tanıyacaktır. Bu tür bir metodolojik genişleme, ileride yapılacak çalışmalarda kavramın süreklilik ve kırılma noktalarını daha açık biçimde ortaya koyarak, ara-mekânın mimari fenomenoloji içindeki konumuna dair daha kapsamlı ve derinlikli değerlendirmeler yapılmasına katkı sağlayacaktır.

Bu önerilere ek olarak, ara-mekân kavramının farklı kültürel bağlamlarda nasıl üretildiği ve anlam kazandığına odaklanılması; gündelik yaşam pratikleri, yerel mekânsal alışkanlıklar ve toplumsal ritüeller gibi kültürel kodların ara-mekânların oluşumundaki rolünün tartışılması, kavramın evrensel olduğu kadar yerel ve bağlama özgü boyutlarını da ortaya koyacaktır. Böyle bir yaklaşım, ara-mekânın yalnızca mimari bir tasarım aracı değil, kültürel ve toplumsal deneyimle şekillenen bir mekânsal olgu olarak ele alınmasına da olanak tanıyacaktır.

Kaynaklar

- Akın, G. (2021). Mekân eski(miş) bir poetika. In G. Özeydin & M. Akı (Eds.), *Mekân ve yer* (pp. xx–xx). Yeni-insan Yayınevi.
- Augé, M. (1995). *Non-places: An introduction to an anthropology of supermodernity*. Verso.
- Bachelard, G. (1996). *Mekânın poetikası* (A. Derman, Trans.). Kesit Yayıncılık.
- Benjamin, W., & Lacis, A. (2006). *Naples, one-way street and other essays* (E. Jephcott & K. Shorter, Trans.). Verso. (Original work published 1924)
- Charitonidou, M. (2014). From CIAM to Team 10: The emergence of a humanized architectural discourse. *Architectural Theory Review*, 19(2), 173–190. <https://doi.org/10.1080/13264826.2014.987386>
- De Certeau, M. (1988). *The practice of everyday life*. University of California Press.
- Eisenschmidt, A. (2012). Importing the city into architecture: An interview with Bernard Tschumi. *Architectural Design*. <https://doi.org/10.1002/ad.1474>
- Forty, A. (2000). *Words and buildings: A vocabulary of modern architecture*. Thames and Hudson.
- Fujimoto, S. (2008). *Primitive future*. INAX Publishing.
- Günay, B. (1988). History of CIAM and Team 10. *METU Journal of Faculty of Architecture*, 8(1). <https://jfa.arch.metu.edu.tr/en/issue/8-1>
- Heidegger, M. (1971). *Building, dwelling, thinking*. In *Poetry, language, thought* (pp. xx–xx). Harper & Row Publishers. <https://archive.org/details/poetrylanguage0000unse/page/n5/mode/2up>
- Hertzberger, H. (1960–1961). Naar een verticale woonbuurt. *Forum voor Architectuur en Daarmee Verbonden Kunsten*, 15(no. 8).

Hertzberger, H. (1960–1961b). Weten en geweten. *Forum voor Architectuur en Daarmee Verbonden Kunsten*, 15(no. 2).

Hertzberger, H. (2005). *Lessons for students in architecture*. Uitgeverij010 Publishers.

Hertzberger, H. (2010). *Space and the architect*. Uitgeverij010 Publishers.

Husserl, E. (2003). *Fenomenoloji üzerine dersler* (H. Tepe, Trans.). Bilge Su Yayıncılık. https://www.academia.edu/38625472/Edmund_Husserl_Fenomenoloji_%C3%9Czerine_Be%C5%9F_Ders_pdf

Ito, T. (2008). Casting off weak architecture. In S. Fujimoto (Ed.), *Primitive future* (pp. xx–xx). INAX Publishing.

Knott, S. (2014). Sou Fujimoto: The spaces in-between. *Architecture Australia*. <https://architectureau.com/articles/sou-fujimoto-the-spaces-in-between/>

Köksal, A. (2022). Bu mekân artık bu yer değil: Modernizm/i tartışmak. In *Bu mekân artık bu yer değil* (pp. xx–xx). Arketon.

Lefebvre, H. (1991). *The production of space*. Blackwell.

Merino Del Rio, R. (2019). The story of another idea: ‘Forum’ voor Architectuur en Daarmee Verbonden Kunsten. *Construction of Netherlander Contemporary Urban Landscape: Mass Media and the International Spread of Post-War Architecture*, 4(2). <https://scispace.com/pdf/the-story-of-another-idea-forum-voor-architectuur-en-daarmee-5dtii45g4q.pdf>

Merleau-Ponty, M. (1964). *Cezanne’s doubt (Sense and non-sense)*. Northwestern University Press.

Norberg-Schulz, C. (1979). *Genius loci: Towards a phenomenology of architecture*. Rizzoli.

Özer, T. (2023). Aldo Van Eyck’in ara-alan kavramının gözden geçirilmesi. *METU Journal of Faculty of Architecture*, 2023(1). https://www.researchgate.net/publication/372897231_ALDO_VAN_EYCK'IN_ARA_ALAN_KAVRAMININ_GOZDEN_GECIRILMESI DOI: 10.4305/METUJFA.2023.1.2

Sack, O. (2017). Interiorized space: Aldo van Eyck’s experience-oriented approach to space. https://www.researchgate.net/publication/335972152_INTERIORIZED_SPACE_Aldo_van_Eyck%27s_experience-oriented_approach_to_space.

Schmarsow, A. (1894). The essential nature of architectural creation (*Das Wesen der Architectonischen Schöpfung*). <https://archive.org/details/daswesenderarchi00schm/page/8/mode/2up>

Seamon, D. (2002). Phenomenology, place, environment, and architecture: A review of the literature. https://www.researchgate.net/publication/238798666_Phenomenology_Place_Environment_and_Architecture_Review_of_the_Literature

Sennett, R. (2006). Housing and urban neighbourhoods: The open city. http://downloads.lsecities.net/0_downloads/Berlin_Richard_Sennett_2006-The_Open_City.pdf

Shirazi, M. R. (2014). *Towards an articulated phenomenological interpretation of architecture*. Routledge.

Soja, E. (1996). *Thirdspace: Journeys to Los Angeles and other real and imagined places*. Blackwell Publishing.

Strauven, F. (2007). Aldo Van Eyck: Shaping the new reality. *Conference Paper*, Mayıs, CCA, Mellon Lecture 10. https://www.researchgate.net/publication/308875288_Aldo_van_Eyck_shaping_the_new_reality

Tanju, B. (2018). Hollanda’da tasarım: Sonlu ve sonsuz oyunlar: Aldo van Eyck. <https://manifold.press/sonlu-ve-sonsuz-oyunlar-aldo-van-eyck>

Tschumi, B. (1995). *Space, event, movement*. <https://www.pidgeondigital.com/talks/space-event-movement/chapters/>

Üngür, E. (2011). The undefinable space of architecture. https://www.researchgate.net/publication/321155578_Space_The_undefinable_space_of_architecture

Van Eyck, A. (1961). Is architecture going to reconcile basic values? In J. Joedicke (Ed.), *Documents of modern architecture CIAM 59 in Otterlo*.

Younés, C. (2014). Vers une phénoménologie de l’expérience architecturale. In C. Younés & X. Bonnaud (Eds.), *Perception/Architecture/Urbain* (pp. xx–xx). Infolio.