

ARAŞTIRMA MAKALESİ / RESEARCH ARTICLE

150 Yıllık Süreklilik, Validebağ Korusu: Bir Doğal Sit, Tarihi Sit ve Kültürel Peyzaj Alanı

150 Years of Continuity: Validebağ Grove as a Natural Site, Historical Site, and Cultural Landscape

 Kübra Yücel Karabaş

Arş. Gör., Fenerbahçe Üniversitesi, İç Mimarlık ve Çevre Tasarımı Bölümü

ÖZ

İstanbul'un giderek azalan yeşil alanları içinde hem doğal hem de kültürel katmanlarıyla öne çıkan Validebağ Korusu, biyolojik çeşitliliği ve tarihsel sürekliliğiyle önemli bir kentsel kültürel peyzaj örneğidir. 18. yüzyıldan itibaren Osmanlı saray çevresinin sayfiye alanı olarak kullanılan bölge, zaman içinde bağ köşklerinden sağlık ve eğitim yapılarının bulunduğu bir yerleşkeye dönüşmüş; 20. yüzyıl boyunca bir sağlık kampüsü olarak kent belleğinde özel bir yer edinmiştir. 1999 yılında birinci derece doğal sit alanı olarak tescillenen kuru, sonraki yıllarda farklı dönemlerde yapılaşma baskılarına maruz kalmış; buna karşın sivil toplumun koruma yönündeki çabaları sayesinde büyük ölçüde varlığını sürdürmüştür. Bu çalışma, Validebağ Korusu'nun doğal ve kültürel değerlerini çok katmanlı bir yaklaşımla belgelemeyi ve kültürel peyzaj bağlamında değerlendirmeyi amaçlamaktadır. Arşiv belgeleri, haritalar ve rölöve çalışmalarının karşılaştırmalı analiziyle, alanın tarihsel gelişimi ve mekânsal dönüşümü incelenmiştir. Bulgular, Validebağ Korusu'nun yalnızca doğal bir alan değil, aynı zamanda tarihi, ekolojik ve toplumsal hafızayı bir arada barındıran bir kültürel peyzaj olduğunu göstermektedir. Bu bağlamda, çalışmanın koruma ekosistemine katkı sağlaması ve Validebağ Korusu'nun çok katmanlı değerlerine dikkat çekmesi hedeflenmektedir.

Anahtar sözcükler: Validebağ korusu, Doğal sit, Tarihi sit, Kültürel peyzaj, Çok katmanlılık.

ABSTRACT

Among the diminishing green spaces of Istanbul, Validebağ Grove stands out as an urban oasis that embodies both natural and cultural layers, representing a significant example of urban cultural landscape through its biological diversity and historical continuity. Since the 18th century, the area—originally used as a summer retreat by the Ottoman court—has gradually evolved into a settlement hosting vineyard pavilions, health, and educational facilities, and throughout the 20th century, became a prominent health campus embedded in the city's collective memory. Although the grove was designated as a first-degree natural site in 1999, it has since faced recurrent urban development pressures; nevertheless, it has largely been preserved thanks to persistent civil society efforts. This study aims to document and interpret the natural and cultural values of Validebağ Grove through a multilayered analytical approach within the framework of the cultural landscape concept. Comparative analyses of archival documents, historical maps, and measured drawings reveal the historical development and spatial transformation of the area. The findings demonstrate that Validebağ Grove is not only a natural environment but also a cultural landscape integrating historical, ecological, and social memory. In this regard, the study seeks to contribute to the heritage conservation discourse and draw attention to the multifaceted values of Validebağ Grove.

Keywords: Validebağ grove, Natural site, Historical site, Cultural landscape, Multi-layered.

Received: 11.11.2025 Revised: 17.12.2025 Accepted: 26.02.2026 Online: 03.07.2026

Correspondence: Kübra Yücel Karabaş

E-mail: kubrayucelmsgsu@gmail.com

İstanbul ili, Üsküdar ilçesi sınırları içerisinde, Altunizade ve Koşuyolu semtlerinin kesişiminde yer alan ve üç yüz elli dört dönümlük bir alana yayılan Validebağ Korusu; hem kent dokusu içerisinde yarattığı vaha etkisiyle hem de sahip olduğu kültürel ve doğal miras nitelikleri ile çok katmanlı bir alan olarak özel bir yere sahiptir. Osmanlı'dan Cumhuriyet'e uzanan süreçte edindiği sayfiye alanı, sağlık yerleşkesi ve kamusal açık alan nitelikleri ile farklı dönemlerin izlerini taşımakta ve İstanbul'un sürekli değişen kent dokusu içinde yaşayan bir kültürel peyzaj alanı olarak varlığını sürdürmektedir (*Resim 1*). Korunun tarihsel olaylar ve toplumsal dinamiklerle birlikte geçirdiği dönüşümün sistematik olarak analiz edilmesi ve bütüncül bir perspektiften değerlendirilmesi, bugünkü kimliğinin arka planını



Resim 1. Korudan bir görünüm¹

kavramak açısından belirleyici bir öneme sahiptir.

Bu çalışma, Validebağ Korusu'nun doğal, tarihi ve kültürel sit nitelikleri arasındaki ilişkiyi incelemeyi amaçlamaktadır. Ayrıca korunun tarihsel dönüşümünü belgeyerek kültürel peyzaj değerini ortaya koymakta ve bu değerleri bütüncül bir koruma yaklaşımıyla değerlendirmektedir.

Çalışmanın analiz sürecinde; Validebağ Korusu'nun farklı dönemlerine dair ipuçları barındıran ait tarihi haritalar, arşiv belgeleri, hava fotoğrafları, yasal plan kararları ve literatür araştırmaları ile 2019'dan 2022 yılına kadar süren saha çalışması sonucunda elde edilen rölöve ve plan çizimleri, bir arada değerlendirilmiştir. Bu karşılaştırmalı okuma sürecinde, farklı dönemlere ait haritalar üst üste getirilerek yapıların sürekliliği, kaybolan izler ve yeni eklemeler tespit edilmiştir. Korunun tarihsel peyzaj katmanları, belirlenen dönemler doğrultusunda sınıflandırılmış; her bir dönem, alanın işlevsel kullanımı, mekânsal organizasyonu ve peyzaj karakteri açısından değerlendirilmiştir. Bu kapsamda, koru içinde geçmişte var olmuş ya da günümüze

ulaşan yapıların konumları ve çevresel ilişkileri tarihi haritalar, hava fotoğrafları ve yerinde gözlemler aracılığıyla saptanmıştır. Saha çalışmaları sırasında yapıların güncel durumları belgelenmiş; tarihi belgelerle elde edilen veriler yerinde yapılan gözlemlerle karşılaştırılarak doğrulanmıştır. Bu verilerin CAD ortamında bütüncül biçimde üst üste çakıştırılmasıyla elde edilen sentezler, Validebağ'ın zaman içindeki süreklilik ve kesintilerini, dolayısıyla bugünkü kimliğini biçimlendiren dinamikleri görünür kılmıştır. Bu kapsamda bu makalenin koruma ekosistemine ve Validebağ Korusu'na katkı sağlaması ve dikkat çekmesi ümit edilmektedir.

Validebağ Korusu'nun 150 Yıllık Serüveni: Tarihi Haritalar ve Arşiv Belgeleri Işığında Mekânsal ve İşlevsel Dönüşüm

1860'lı yıllara doğru İstanbul'da, sayfiye (yazlık) ve şitaiye (kışlık) yerleşim biçimi, yani mevsimlere göre iki ayrı konutta yaşama geleneği, özellikle saray çevresi, Levanten topluluklar ve varlıklı kesimler arasında yaygınlaşmaya başlamıştır (İnciciyan, 2018). Bu dönemde Tarihi Yarımada ve Beyoğlu kışlık yerleşim bölgeleri olarak tercih edilirken; Kadıköy, Adalar, Üsküdar, Beykoz ve Boğaziçi kıyıları yazlık yerleşim alanları olarak öne çıkmıştır. Padişahın ilkbaharda yayımladığı fermanla birlikte yazlıklara göç etmek, dönemin toplumsal yaşamında bir mevsimsel ritüel halini almıştır.

Bu yeni yaşam biçimi, kentin mekânsal örgütlenmesini dönüştürmüştü; kent merkezinin dışında, doğayla bütünleşik yeni bir konut ve bahçe kültürünün ortaya çıkmasına olanak tanımıştır. Özellikle Levanten topluluklar, kısa sürede inşa ettikleri köşkler ve düzenledikleri bahçeler aracılığıyla Batılı bahçe estetiğini İstanbul'un peyzajına taşımış, böylece kentin kıyı ve yamaç dokusunun karakterini belirgin biçimde etkilemişlerdir (Yalırık ve diğ., 1997).

1861 yılında tahta çıkan Sultan Abdülaziz (1861-1876)², kendisinden önce başlayan Batı'ya yönelim sürecini desteklemiş ve bu doğrultudaki mimari ve kültürel girişimleri kararlılıkla sürdürmüştür. 1867'de gerçekleştirdiği Avrupa seyahati, onun mimarlık ve kent estetiğine bakışını derinden etkilemiş; dönüşünde saray yapılarından kamusal yapılara uzanan çok sayıda inşa faaliyetini teşvik etmiştir (Yurtbilir, 2019).

Çamlıca'nın tamamlayıcı bir parçası olarak değerlendirilen ve günümüzde Validebağ Korusu'nun da içinde yer aldığı bölge, III. Selim (1789-1807) döneminde, şehre yakın konumu ve temiz havası nedeniyle Osmanlı padişahlarının

¹ Aksi belirtilmediği sürece fotoğraflar yazara aittir.

² Padişah isimlerinin yanında yer alan tarihler padişahların hükümlerlik yıllarını belirtmektedir.

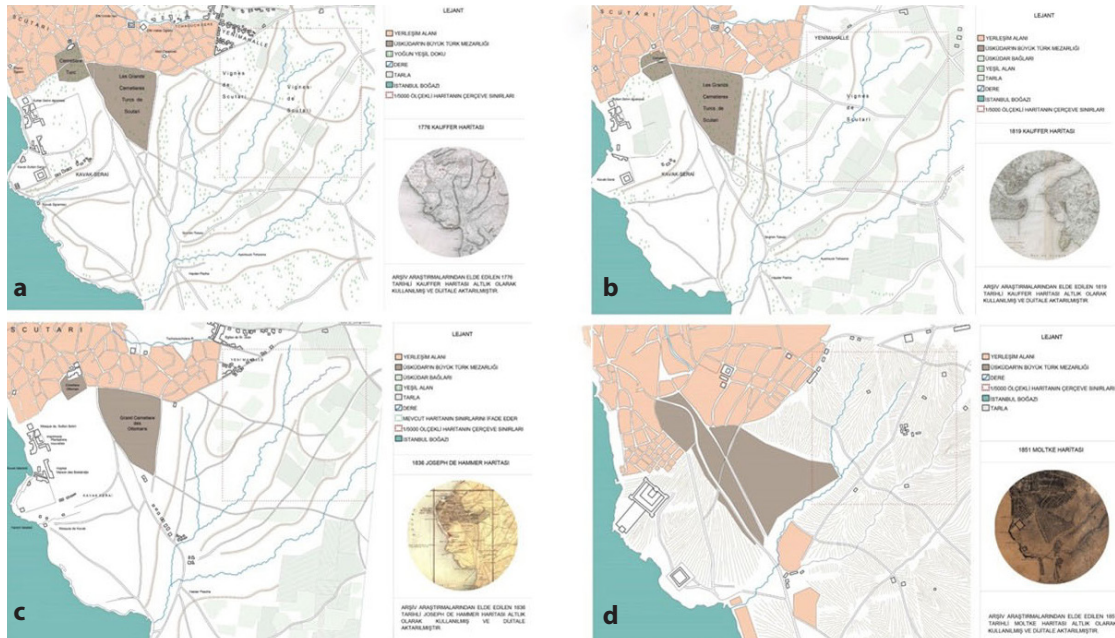
ve saray çevresinin ilgisini çekerek bir sayfiye alanı kimliği kazanmaya başlamıştır (Bora, 2014). 1776 tarihli Kauffer Haritası'nda (Resim 2), Üsküdar Bağları'nın bulunduğu bölgede "Vignes de Scutari"³ ibaresi görülmekte olup, bu durum söz konusu dönemde bölgede bağlık yerleşimlerin varlığını doğrulamaktadır. Bu bağ yerleşimlerinin 1850'li yıllara kadar sürdüğü anlaşılmaktadır. Bu dönemde bölgenin sayfiye niteliği giderek güçlenmiş ve kısa süre içinde saray çevresinin özel mülk alanlarına dönüşecek sürecin temelleri atılmıştır. Validebağ'ın bulunduğu çevre aynı zamanda Tophanelioğulları⁴ ile ilişkilendirilmektedir; nitekim günümüzde korunun batısından kuzeye doğru uzanan cadde hala bu adla anılmaya devam etmektedir.

Şehsuvaroğlu'nun (1952) aktardığına göre Sultan III. Selim, bu araziye bir bağ köşkü inşa ettirmiş ve yapı, annesi Mihrişah Valide Sultan tarafından kullanılmıştır. Ardından tahta geçen Sultan Abdülmecid (1839-1861), köşk ile çevresindeki araziye annesi Bezmialem Valide Sultan'a hediye etmiştir. Bezmialem Valide Sultan, dönemin hekimbaşısı Salih Efendi'nin rehberliğinde, imparatorluğun farklı bölgelerinden ve yabancı ülkelerden getirilen çok sayıda tohum ve fide ile bahçecilik ve bitki çeşitliliğini zenginleştirmeye yönelik çalışmalar başlatmıştır (Haskan, 2001), (Resim 3). Bu süreçte koruda 573 farklı meyve türünün bulunduğu, yalnızca armut çeşitlerinin iki yüzü bulunduğu bilinmektedir (Gülenaz, 2017, s.106; Şehsuvaroğlu, 1952).

Bezmialem Valide Sultan'ın bu girişimleri, Validebağ'ın karakterini salt bir sayfiye alanı olmaktan çıkararak, dönemin saray bahçeciliği geleneğini yansıtan üretken bir peyzaj kimliği kazanmasına olanak sağlamıştır. Bu dönemde biçimlenen üretim kültürü, hem Osmanlı bahçe estetiğini hem de doğa ile insan emeği arasındaki etkileşimi somut biçimde görünür kılmıştır.

1850'li yıllarda alan, Altunizade ailesinden İsmail Zühdü Efendi tarafından satın alınmış ve burada kısa sürede güzelliğiyle ün kazanan bir köşk inşa edilmiştir. Kaynaklarda, Sultan Abdülaziz'in bu köşkü İsmail Zühdü Efendi'den istediği (Turgut, 2005) ya da İsmail Zühdü Efendi'nin kendisine armağan ettiği yönünde farklı bilgiler yer almaktadır. Ancak köşkün "Altunizade" adıyla anılmasından rahatsızlık duyan Sultan Abdülaziz, yapının yıkılarak yerine yeni bir köşk inşa edilmesini emretmiştir. Günümüzde Adile Sultan Kasrı olarak bilinen bu yapı, 1860'lı yılların sonunda Agop Balyan tarafından tasarlanmıştır ve arşiv belgelerinden 1869 yılında yapının inşaatının sürmekte olduğu anlaşılmaktadır (BOA, 1887).

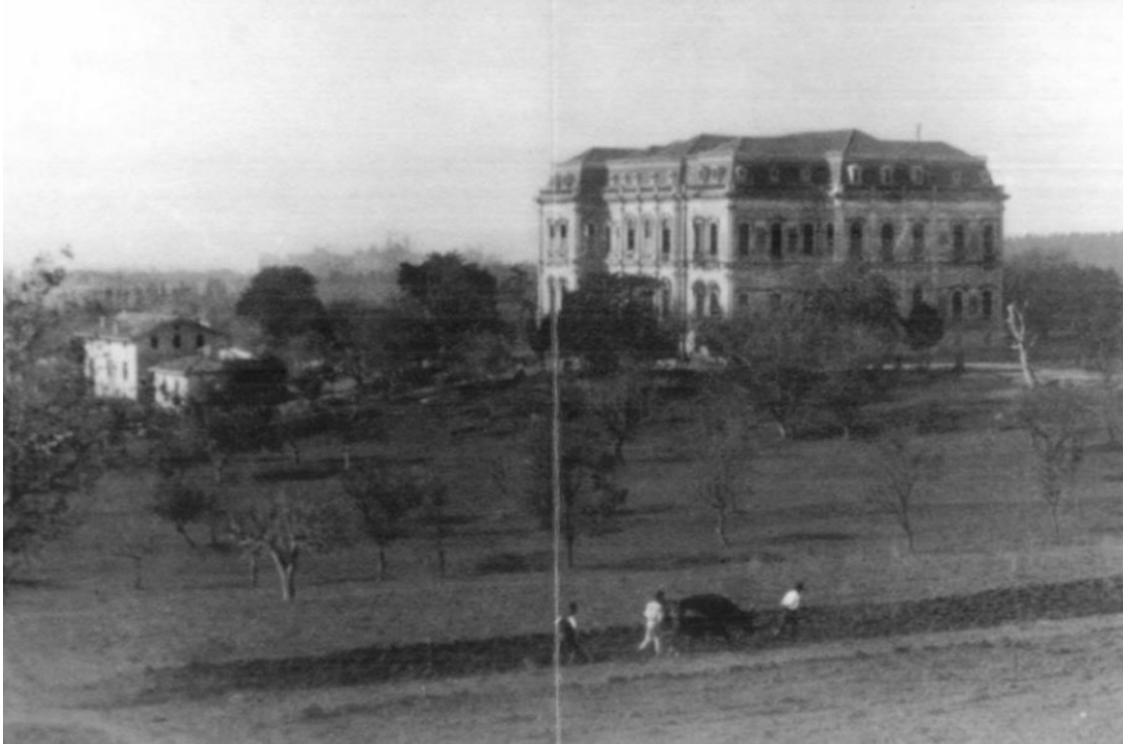
Sultan Abdülaziz, kasrı kız kardeşi Adile Sultan'a hediye etmiş; Sultan II. Mahmud'un kızı olan Adile Sultan, 1899'daki vefatına kadar burada yaşamıştır. Ayrıca, Avrupa'da bahçecilik ve ziraat eğitimi almış uzmanlardan oluşan bir ekip kurulmuş, Zakaryan Efendi gibi isimlerin katkılarıyla (BOA, 1885)⁵ bahçenin verimliliği ve



Resim 2. a. 1776 tarihli Kauffer haritası b. 1819 tarihli Kauffer haritası c. 1836 tarihli Joseph de Hammer haritası d. 1851 tarihli Moltke haritası (Yazar tarafından tarihi haritalar üzerinden üretilmiştir.)

3 "Türkler tarafından Üsküdar biçimine sokulmuş olan Scutaris adının, kalkan kenti anlamına gelen Scutarium'dan gelmiş olduğu düşünülmüştür Gyllius. Rumlar zamanında burada kalkan taşıyan askerler vardı. Zaman zaman Bizans'a egemen olan Franklar da kalkan kullanırlardır. Chryson sözü de Scutum, yani kalkan olarak çevrilebiliyor." (İnciyan, 2018, s. 163).

4 Korunun doğusunda yer alan caddeye de adı verilen Tophanelioğullarının Çamlıca ile Üsküdar arasındaki bu bölgede çeşme ve kahvehanesi bulunduğu bilinmektedir. Tophanelioğlu ile Altunizade arasında bulunan bu çeşme, Boğaziçi Köprüsü ve bağlantı yolları yapılırken kaldırılıp Miller Parkı içerisinde taşınmıştır (Kolay & Memiş, 2017).



Resim 3. Adile Sultan Kasrı. 20. yüzyıl başına tarihlenen fotoğrafta hayvanlar ile tarla sürüldüğü görülmektedir (6 no'lu Koruma Kurulu Arşivi, 167133 sayılı belge).

düzeni artırılmıştır. Bu süreçte Validebağ, yalnızca bir bağ alanı olmaktan çıkıp, saray mensuplarına layık bir bahçe karakteri kazanmıştır.

Adile Sultan'ın ölümünün ardından yapı, bir süre saray mensupları ve bazı şehzadeler tarafından kullanılmaya devam etmiştir. Ancak bu dönemde, bağlık alanın nasıl değerlendirildiğine ilişkin arşiv belgeleri ya da haritalarda somut bir bilgiye rastlanmamaktadır.

Birinci Dünya Savaşı sırasında yaşamını yitirenlerin çocuklarına destek olmak amacıyla başlatılan Darüleytam Projesi kapsamında, Adile Sultan Kasrı'nın bu işlev doğrultusunda kullanılmasına karar verilmiştir (BOA, 1920). 1917 yılının sonlarında açılan Validebağ İnas Sınai Darüleytamı, kısa sürede eğitim kalitesiyle öne çıkan saygın bir kurum haline gelmiştir. Bu gelişme, Validebağ'ın sosyal işlevinin gidermek güçlenmeye başladığı yeni bir dönemin de başlangıcını oluşturmuştur.

1920 yılında, Sultan Vahdeddin (1918-1922)'in emriyle tüm darüleytam şubelerinin tek bir yerleşkede, Validebağ'da bir araya getirilmesine karar verilmiştir (BOA, 1920). Hazine-i Hassa Müdürlüğü'ne bağlı olan kurum, bu kapsamda yirmi beş yıllığına darüleytamlara tahsis edilmiştir. 1923 tarihli, Darüleytamlar Genel Müdürlüğü tarafından hazırlanmış ve Cumhurbaşkanlığı Devlet Arşivleri'nde yer alan harita, alanın o dönemdeki durumunu belgeleyen tek harita tabanlı kaynak olarak günümüze ulaşmıştır. Bu yönüyle söz konusu harita, yüksek tarihi belge değeri taşımaktadır (BOA, 1922).

Harita üzerindeki yapı dağılımı, dönemin kurumsal yapılanması ve mekânsal organizasyonuna ilişkin önemli ipuçları sunmaktadır. Haritanın bazı bölümleri günümüze ulaşmamış olsa da restore edilmiş kısımlar üzerinden alanın büyük bir bölümü okunabilir niteliktedir. Kalfa Çeşmesi Sokak girişinde yer alan ve günümüzde de varlığını

5 İlgili belgenin transkripsiyonu şu şekildedir: *Devletlü efendim hazretleri Maslak kasrı hümayunuyla Validebağ ve Ayazağa kasrı hümayunları bahçelerine bizzat taraf-ı kemteriden bakılarak mahsulatının hüsn-i muhafâzası ve yetiştirilme takdimi ve bu işlerde malumat-ı fenniyye ve ilmiyyeyi cami bir zatın istihdamı ahz ve telakkî olunan irade-i seniye-i cenab-ı padişah mantuk-ı müniifinden olmasıyla infâz-ı mantuk-ı müniifiyle ifâ-yı fârîza-ı memlukiyet ve ubudiyete müsaraat kılınmış ve saye-i mahasin-vaye-i hazret-i padişahide mezkur bahçelerin ahval-i hazırasının ıslahı ile iktisab-ı mamuriyetiyle sarf-ı mesâi ve ikdamat olunmakta bulunmuş olduğu gibi Avrupa'da fen-i ziraat ile bahçivanlığın nazariyat ve amelîyatını görmüş ve diploma ve iftihar madalyasını almış ve Edirne'de açılan ziraat mekteb-i hümayunu nebatat ve amelîyat muallimliğinde bulunmuş olup çiftlikat-ı hümayun ikinci şubesi işlerinde müstahdem bulunan Zakaryan Efendi'nin ilave-i memuriyet olarak mezkur bahçelerin imar ve ıslahı ve mahsulatının telef ve ziyadan vikayesi hususatında istihdamı ve bu babda vukuu zaruri olan masarîfine karşılık olmak üzere mumaileyhin maâş-ı halisi olan 800 kuruşa 700 kuruş zammı ve mezkur bahçelerde muktezi olan eşya ve levazımın alelusul hazine-i hassa-ı şahanecce mübayaasıyla esmanının hazine-i hassa-ı şahanedan tesviyesi muvafık mukteza-yı maslahat görünmüş ise de emr ü ferman-ı hümayun cenab-ı tacdari her ne vechle şeref-sünuh ve sudur buyrulur ise mantuk-ı müniifine tevfiğ-i hareket olunacağı muhat-ı ilm-ali buyrulduk da emr ü ferman hazret-i men lehü'l-emrindir. 9 Şaban sene 302. Devletlü efendim hazretleri İşbu tezkire-i devletleri manzur-ı ali olarak bervech-i istizan muamelat-ı lazimeninifası hususuna irade-i seniye-i padişahi şeref-müteallik buyrulmuş olmakla olbabdaemr ü ferman hazret-i men lehü'l-emrindir. Fi 11 Şaban sene 302."*

sürdüren Öğretmenevi bloklarının, söz konusu dönemde farklı işlevler üstlendiği görülmektedir. Buna göre A Blok ahır ve motor dairesi, B Blok ise mekteb idaresi olarak kullanılmaktadır. İki yapı arasından kuzeye yönelen ve günümüzde de kullanılan yolun sol tarafında, Tophanelioğlu Caddesi ile kesişen noktada işlevi belirlenemeyen bir yapı grubu, sağında ise bir tulumba yer almaktadır. Yol, belirli bir açıyla kıvrıldıktan sonra düz biçimde devam ederken, bu dönüş noktasında günümüze kadar ulaşan taş duvarın izleri okunabilmektedir. Yine bu aks üzerinde, bugün kafeterya olarak kullanılan; döneminde kür alanı, sonrasında ise atölye mekânı olarak işlev gören yapıya ulaşılmaktadır. Yapının sağ çaprazında, eski kum havuzunun bulunduğu alanda “harab havuz” ibaresiyle belirtilmiş dairesel bir havuz formunun izlenebildiği anlaşılmaktadır (*Resim 4*).

Haritada “Validebağ-ı Kasr-ı Hümayun” ibaresiyle gösterilen ve günümüze ulaşan kasrın karşısında, özgün formunu koruyan dört yapraklı yonca biçiminde bir süs havuzu bulunmaktadır. Havuzun hemen karşısında, cadde girişine yakın noktada “koltuk kapı” ibaresi yer alırken, kasrın arka bölümünde “hamam” ve “çamaşırhane” olarak işaretlenmiş iki küçük yapı dikkat çekmektedir.

Kasrı geride bırakarak yola devam edildiğinde, günümüzde kafeterya ve çay bahçesinin bulunduğu alana karşılık gelen noktada, haritada siyah bir iz biçiminde, kasırdan neredeyse iki kat daha büyük bir yapı çizimi görülmektedir. Bu

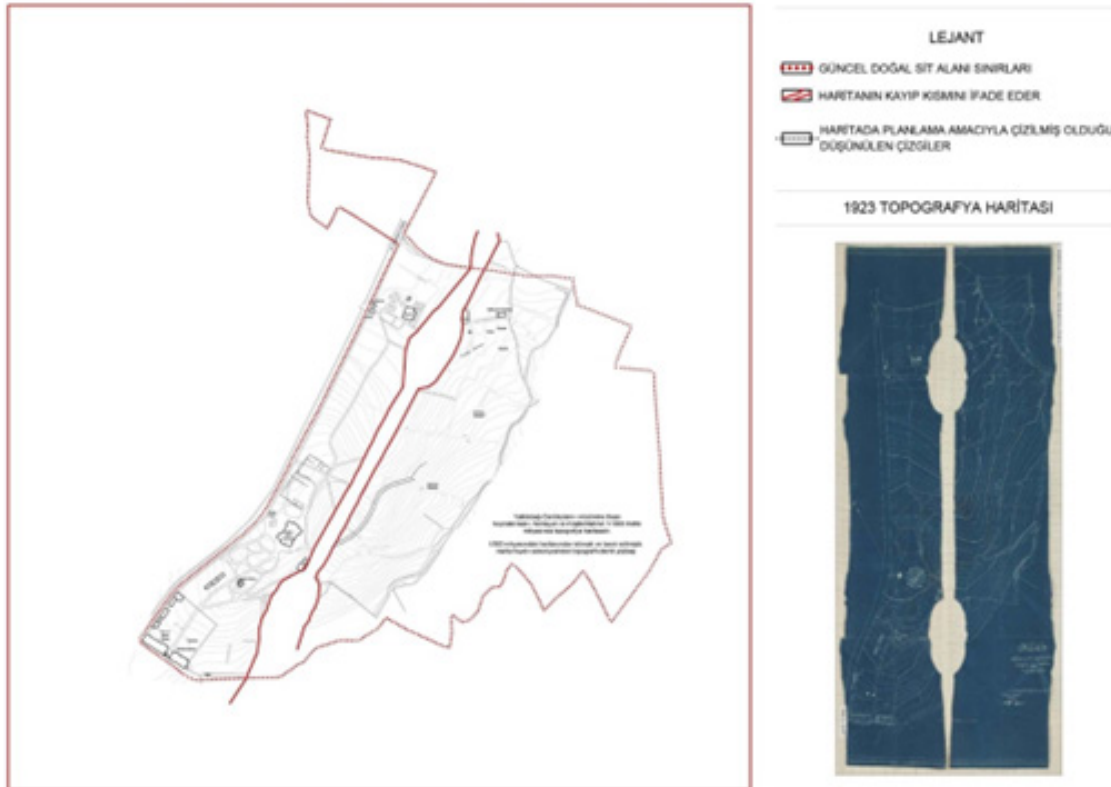
yapının, darüleytamların birleştirilmesi projesi kapsamında koruya eklenmesi planlanan bir yapı olduğu düşünülmektedir.

Bu noktadan itibaren yol ikiye ayrılmakta; biri Av Köşkü’ne, diğeri ise farklı yönere saparak korunun iç kesimlerine doğru ilerlemektedir. Haritanın üst kısmında yer alan Abdülaziz Av Köşkü, “gazi-no” ibaresiyle; Güvercinlik Köşkü ve su deposu ise “su terazisi” olarak gösterilmiştir.

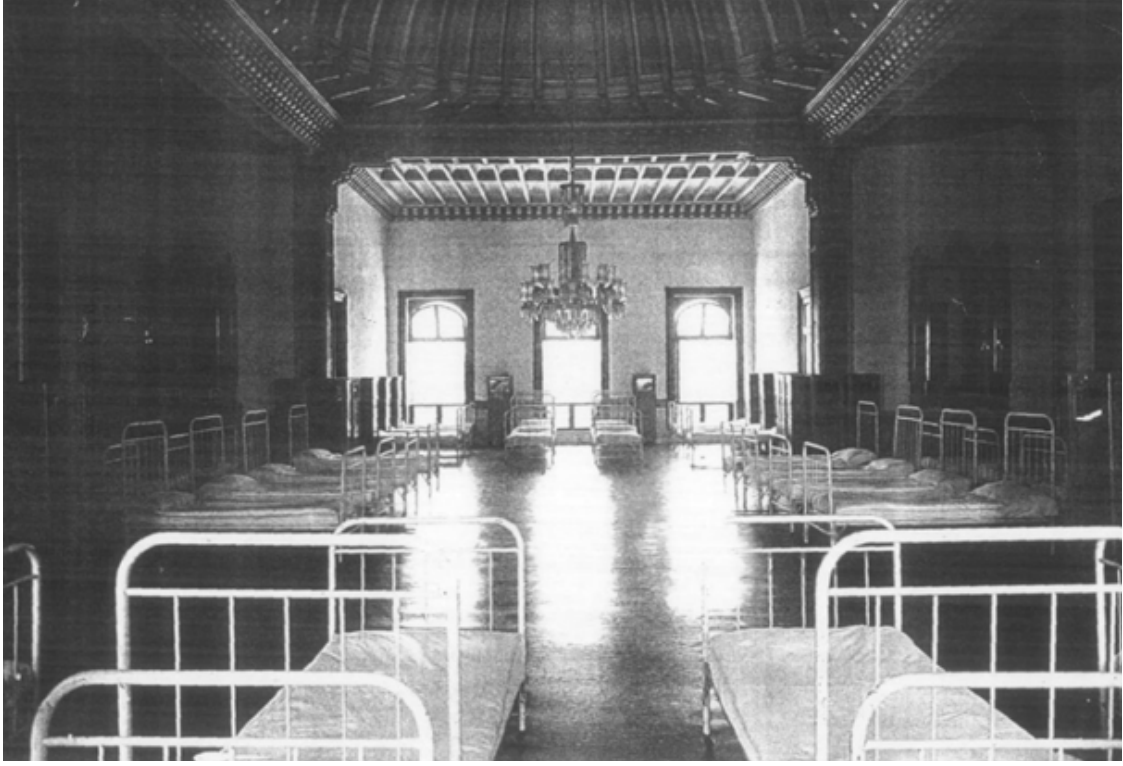
Haritanın diğer bölümlerinde ise arazinin yükselti eğrileri, su kanalları ve çeşitli noktalarda maslak yapıları izlenmektedir. Ayrıca, üst kısımda “Aşağı Bahçe” yazısı ile bunun hemen üzerinde “bahçıvan kulübesi” ibaresi yer almakta olup, bu detaylar alanın peyzaj düzeninin ve işlevsel organizasyonunun döneme özgü karakterini yansıtmaktadır.

Yirminci yüzyılın başlarında toplumsal ölçekte etkisini hızla hissettiren verem hastalığı, 1918 yılına gelindiğinde ölüm oranlarının yüzde onlara kadar yükselmesiyle ciddi bir halk sağlığı sorunu haline gelmiştir (Tuğluoğlu, 2012). Cumhuriyet’in ilanı, eğitim ve sağlık alanlarında modernleşme politikalarıyla paralel yeni bir kurumsal yapılanma sürecini başlatmıştır. Bu çerçevede 1927 yılında, hastalara tedavi hizmeti sunmak amacıyla Adile Sultan Kasrı ile Abdülaziz Av Köşkü, prevantoryum olarak yeniden işlevlendirilmiştir (*Resim 5*).

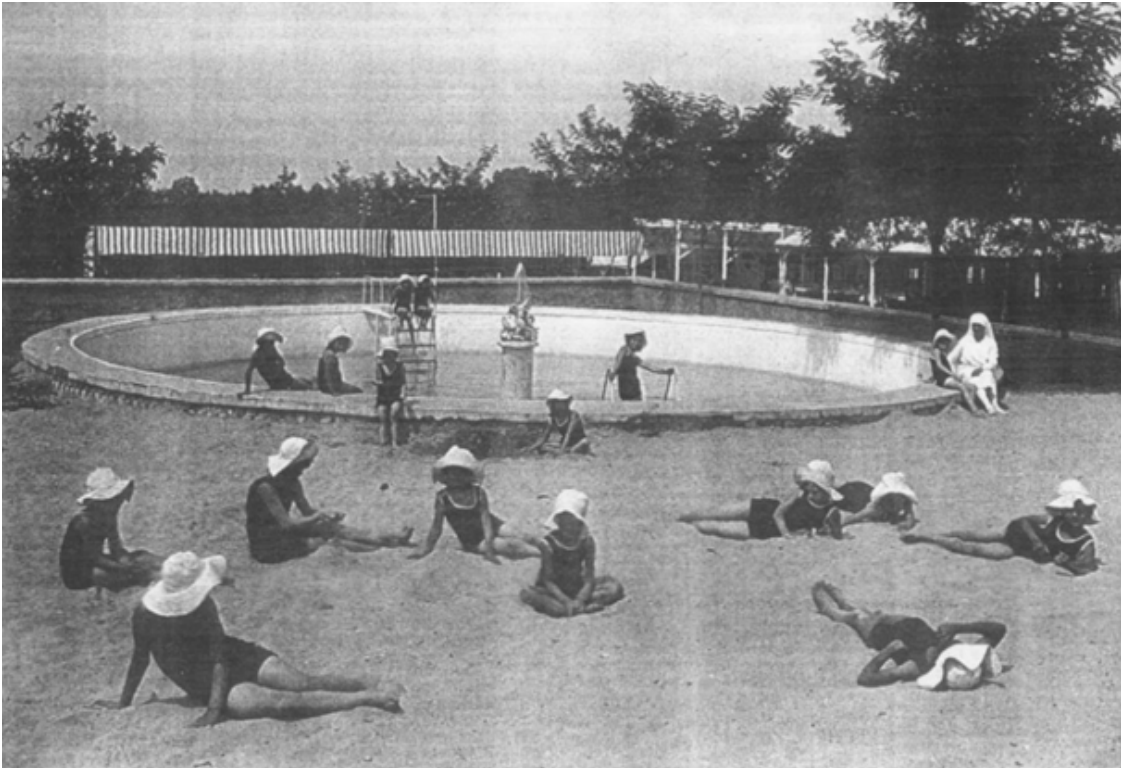
Birinci Dünya Savaşı’nın yıkıcı etkileri sonrasında verem, tüm dünyada olduğu gibi Türkiye’de de yayılmaya devam etmiş; bu durum,



Resim 4. 1923 tarihli topografya haritası (Cumhurbaşkanlığı Devlet Arşivleri’nden elde edilen harita altlık olarak kullanılarak yazar tarafından yeniden üretilmiştir).



Resim 5. Validebağ Prevalentoryumu, kadınlar yatak kısmı (Validebağ Prevalentoryumu Broşürü, Halil Onur Arşivi, 1933)

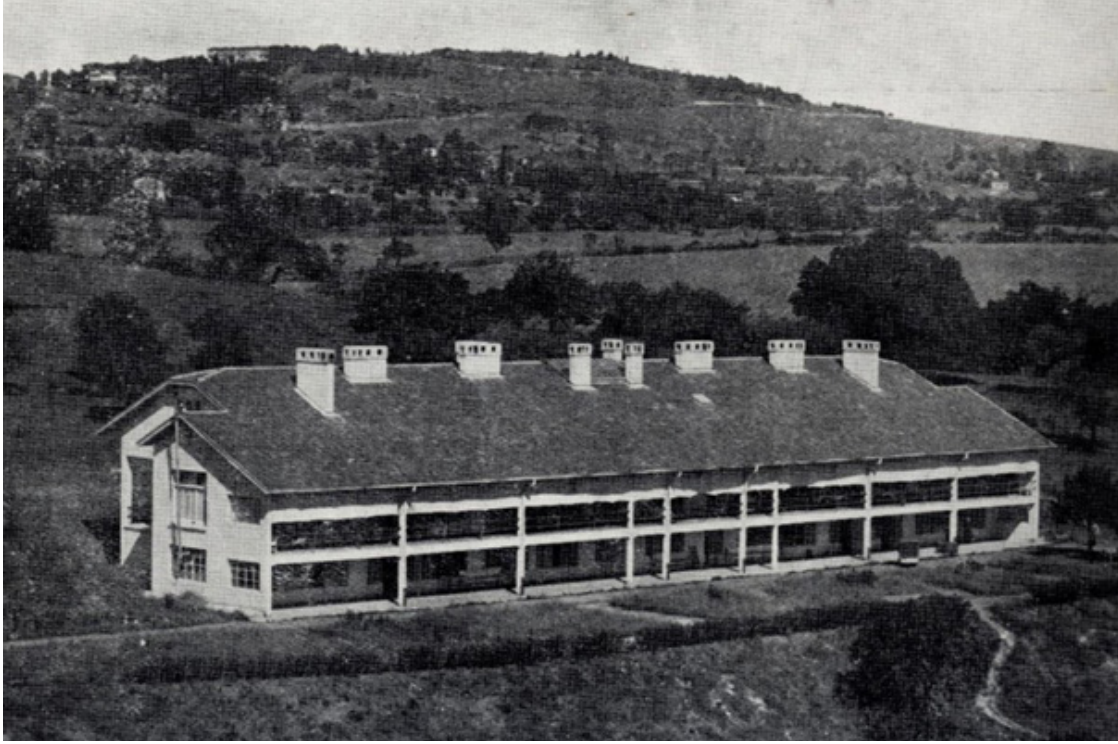


Resim 6. Kum Havuzu (6 no'lu Koruma Kurulu Arşivi, 167226 sayılı belge)

sağlık kurumlarının planlı biçimde örgütlenmesini zorunlu kılmıştır (Armağan, 2015). Maarif Vekili Mustafa Necati Bey'in girişimleriyle çocuklar için bir kür alanı (Resim 6) ve öğretmenlere yönelik tedavi hizmeti verecek seksen yataklı bir yapı inşa edilmiştir. 1928 yılında "Necati Bey Pavyonu" adıyla hizmete açılan bu yapı (Resim 7), Validebağ'ın sağlık işlevinin kurumsallaşmasında önemli bir dönüm noktası olmuş; alanın eğitim,

sağlık ve sosyal hizmet işlevlerini bir araya getiren karma bir kurumsal peyzaj kimliği kazanmasına zemin hazırlamıştır.

Daha sonraki yıllarda, Validebağ yerleşkesine sanatoryum binası (Resim 8), çocuk pavyonu, prevalentoryumun ek yapısı, kum havuzu, çamaşırhane, mutfak ve ambar gibi çeşitli birimler eklenmiş; böylece alan, kısa bir sürede bütüncül bir ver-



Resim 7. Validebağ Prevantoryumu – Erkekler Bölümü (Validebağ Prevantoryumu Broşürü, Halil Onur Arşivi, 1933)



Resim 8. Validebağ Sanatoryumu (6 no'lu Koruma Kurulu Arşivi, 167238 sayılı belge)

emle mücadele kampüsüne dönüşmüştür. Bu yapısal genişleme, Cumhuriyet döneminde sağlık kurumlarının yalnızca tedavi değil, sağlıklı yaşam idealini temsil eden mekânsal organizasyonlar olarak kurgulandığı döneme denk düşmektedir (Akın, 2004).

1950'li yılların başında, Validebağ'ın güneyinde yer alan Koşuyolu Mahallesi, tek parti dönemi sonrasında değişen sosyo-ekonomik koşullar ve artan konut gereksinimi doğrultusunda, belediye tarafından planlı bir sosyal konut yerleşimi olarak tasarlanmıştır (Erdal ve

diğ., 2020). Bu gelişme, Validebağ çevresinde kamusal sağlık alanı ile konut üretimi arasında yeni mekânsal sınırların tanımlanmaya başladığı dönemi temsil etmektedir (*Resim 9*).

1959 yılına gelindiğinde, Validebağ'daki yatak kapasitesi altı yüz otuza ulaşmış; böylece alan, dönemin en kapsamlı ve donanımlı verem tedavi merkezlerinden biri konumuna yükselmiştir (Kolay & Memiş, 2017). Bu dönem, Validebağ'ın yalnızca bir sağlık kurumu değil, Cumhuriyet'in kamusal sağlık ideallerinin mekânsal temsili haline geldiği



Resim 9. Soldan sağa sırasıyla 1946, 1966, 1982 ve 2015 yıllarında Validebağ (Hava fotoğrafları altlık olarak kullanılarak ilgili tarihlerin haritaları yazar tarafından üretilmiştir).

evredir.

1970'li yılların başına kadar süren bu tedavi odaklı dönem boyunca, Validebağ yerleşkesinde döner sermaye modeli uygulanmış; alan içinde sebze ve meyve üretimi, küçükbaş hayvancılık ve mandracılık faaliyetleri yürütülmüştür (*Resim 10*). Bu üretim sistemi, kurumun kendi ihtiyaçlarını karşılayabilmesini sağlayan kendine yeterli bir ekonomik ekoloji yaratmış; Validebağ'ı yalnızca bir sağlık kurumu değil, kendi kaynak döngüsünü yöneten bütüncül bir organizma haline getirmiştir.

Hava fotoğraflarından üretilen haritaların karşılaştırmalı analizi (*Resim 9*), 1940'lı yılların başında Validebağ'da ağaç örtüsünün sınırlı olduğunu, ancak ilerleyen yıllarda yapılan ağaçlandırma ve dikim çalışmalarıyla alanın kademeli biçimde yoğun bir yeşil dokuya dönüştüğünü göstermektedir. Bu süreç, insan müdahalesi ile doğal ekosistemin etkileşiminden doğan bir peyzajın oluştuğunu göstermektedir.

Veremle mücadelede kaydedilen ilerlemeler ve hastalığın giderek azalmasıyla birlikte, alanın sağlık işlevi zayıflamış; buna karşın kuru kimliği giderek

belirginleşmiştir. Bu dönemde yerleşkedeki yapılar işlevsel bir yeniden kullanım sürecine girmiş; 1973 yılında 50. Yıl Binası, 1974 yılında ise Öğretmen Hastanesi olarak hizmete açılmıştır. Buna karşın, Adile Sultan Kasrı bir süre kullanılmamış; bakım eksikliği nedeniyle yapıda fiziksel tahribatlar meydana gelmiştir.

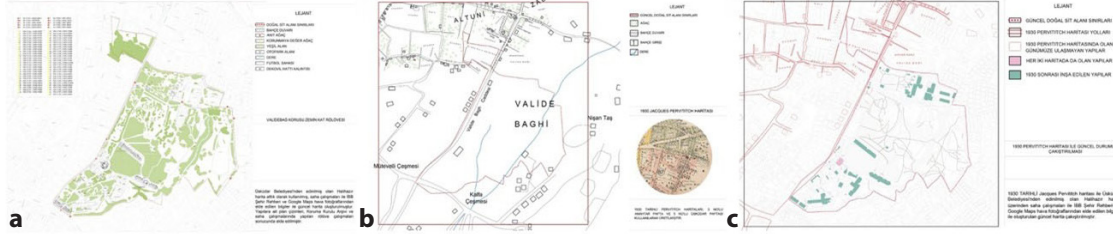
Bu dönem, Validebağ'ın sağlık işlevinden doğan üretkenliğinin doğal peyzajla bütünleştiği; dolayısıyla yapay ile doğal arasındaki sınırın en geçirgen biçimde hissedildiği bir evre olarak değerlendirilebilir.

1974 yılında verem hastalığının etkisini yitirmesi ve tedavisinin mümkün hale gelmesiyle birlikte, dönemin sağlık politikaları doğrultusunda Validebağ'daki hastanenin işlevi yeniden tanımlanmıştır. Bu dönüşüm, sağlık odaklı yapının giderek toplum hizmeti ve eğitim eksenli bir kurumsal modele evrilmesinin başlangıcını oluşturmuştur (*Resim 11*).

1978 yılında, kurumun hizmet alanı genişletilerek "Millî Eğitim Bakanlığı Validebağ Toplum Hizmetleri ve Sağlık Eğitimi Kurumu"



Resim 10. Soldan sağa sırasıyla 1946, 1966, 1982 ve 2015 yıllarında Validebağ (Hava fotoğrafları altlık olarak kullanılarak ilgili tarihlerin haritaları yazar tarafından üretilmiştir).



Resim 11. Günümüz haritası ile Pervititch haritasının karşılaştırılması (Yazar tarafından üretilmiştir).

adı altında yeniden yapılandırılmış ve bünyesinde altı temel birim oluşturulmuştur:

- Sağlık Eğitim Hastanesi
- Sağlık Meslek Lisesi
- Rehberlik, Araştırma ve Rehabilitasyon Merkezi
- Yaşlılar Dinlenme ve Bakımevi
- Öğretmenevi
- Beslenme Eğitimi ve Üretim Merkezi ile Kreş-Yuva-Anaokulu

Bu yeniden yapılanma, Validebağ'ın sağlık işlevini toplumsal refah ve eğitim eksenli bir yapıya dönüştürerek, alanın kurumsal hafızasında yeni bir kimlik katmanı oluşturmuştur. Aynı zamanda Cumhuriyet'in sağlık, eğitim ve sosyal refah alanlarını bütünleştiren modern kamusal hizmet modelinin Validebağ ölçeğinde mekânsallaşmasını sağlamıştır. Kurum topluma hizmet sunma ve sağlık eğitimi verme aracılığıyla, kullanıcı profiline genişletmiş; eğitim-öğretim kurumlarında görev yapan personel, öğretmenler, öğrenciler ve aileleri kurumun doğrudan yararlanıcısı haline gelmiştir. Validebağ bünyesinde yer alan prevantoryum ve sanatoryum yapıları da bu yeni işlevsel çerçeveye uyarlanarak, benzer kullanıcı gruplarına yönelik tedavi hizmetleri sunmaya devam etmiştir.

1980 askeri darbesi sonrasında, Validebağ Korusu'nun çevresinde ve içinde yer alan alanların mülkiyet ve kullanım biçimleri yeniden düzenlenmiş, bazı bölümler farklı kamu kurumlarına ve özel sektör girişimlerine devredilmiştir. Bu dönemde Validebağ'ın kurumsal kimliği parçalanmış, alanın 'kamusal fayda üretme' kapasitesi yerini mülkiyet ve kullanım tartışmalarına bırakmıştır. Korunun kuzeyinde Haydarpaşa Lisesi şantiyesi başlatılırken, çeperlerinde konut siteleri inşa edilmeye başlanmış; böylece alanın doğal sınırları aşındırılmaya başlanmıştır. Bu dönemde korunun döner sermaye sistemine son verilmiş, dolayısıyla kendi kendine yeten ekonomik düzeni ortadan kaldırılmıştır.

Daha önce 1956 yılında Millî Eğitim Bakanlığı'na tahsis edilmiş olan korunun idaresi, askeri yönetim tarafından iptal edilmiştir (Kolay & Memiş, 2017). Bu karar, yalnızca bir idari değişiklik değil, Validebağ'ın kurumsal sürekliliğinin kesintiye uğradığı ve kamusal işlevinin zayıfladığı bir kırılma noktası olmuştur.

1990'lı yılların başında, Adile Sultan Kasrı'nın Öğretmenevi olarak yeniden işlevlendirilmesi yönünde kararlar alınmış ve yapı çeşitli onarımlardan geçirilerek bugünkü temsil biçimini kazanmıştır. Ancak bu dönemden itibaren Validebağ, bir koru olarak kamusal alan olmaktan çok, farklı kurumlar arasında paylaşılan ve tanımı sürekli değişen bir mekân haline dönüşmüştür.

1990'lı yılların başlarından itibaren, Validebağ Korusu üzerindeki mülkiyet ve planlama hakları yerel yönetimlerin gündemine girmiş; koru, artan kentsel rant baskısı altında yeniden tanımlanmaya başlanmıştır. Bu dönemde, İstanbul'daki birçok yeşil alan gibi Validebağ da kamusal alan mı yoksa potansiyel gelişim sahası mı olduğu yönündeki tartışmaların merkezine yerleşmiştir.

Bu girişimlerin ilki, 13 Ağustos 1991 tarihli 1/1000 ölçekli Altunizade Uygulama İmar Planı kapsamında gerçekleşmiştir. Plan, birinci derece doğal sit alanı statüsündeki korunun, halka açık bir "milli park" projesine dönüştürülmesini öngörmekteydi. Planda hastane, kültürel tesis, bölge parkı ve yol alanlarının yanı sıra, havuzlu restoran, botanik bahçesi, tarih müzesi ve 300 m²'lik bir mescit inşası önerilmiştir. Ancak bu plan, kamuoyunun yoğun tepkisi üzerine yasal mercilere taşınmış ve uygulamaya geçmemiştir (Kolay & Memiş, 2017).

1998 yılında, korunun 50.000 m²'lik bölümünün Marmara Üniversitesi'ne hastane yapılmak üzere tahsisi, bölgede büyük ölçekli bir toplumsal tepkiye neden olmuştur. Mahalle sakinleri ve sivil toplum inisiyatifleri, toplantılar düzenleyerek örgütlenmiş; yaklaşık 6.000 imza toplayarak Koruma Kurulu'na başvuruda bulunmuşlardır. Bu hareket, Validebağ'da koruma kavramının ilk kez yurttaş temelli bir savunma pratiği olarak ortaya çıkmasını sağlamıştır.

Sivil girişimlerin baskısı sonucunda, 16 Temmuz 1999 tarihli ve 11088 sayılı kararla, İstanbul III Numaralı Kültür ve Tabiat Varlıklarını Koruma Kurulu tarafından Validebağ Korusu'nun bütünü 1. derece doğal sit alanı olarak tescillenmiştir. Bu karar, yalnızca fiziksel çevrenin değil, kamusal belleğin ve toplumsal dayanışmanın da koruma altına alındığı bir dönüm noktası olmuştur. 1990'larda Validebağ'da yaşanan süreç, Türkiye'de sivil toplumun koruma tarihindeki önemli eşiklerden biridir. Buradaki direniş, yalnızca bir plan karşıtı tepki değil; kentsel belleğin korunması için geliştirilen kolektif bir

kamusallık biçimidir.

Yirmi birinci yüzyılın ilk yıllarında Validebağ Korusu'nda inşa edilen tek yeni yapı Validebağ Fen Lisesi olmuştur. İlerleyen yıllarda Üsküdar Belediyesi ile imzalanan protokol, kamuoyundan gelen itirazlar sonucunda iptal edilmiştir. 2009 yılında askıya çıkarılan 1/5000 ölçekli Kentsel ve Doğal Sit Alanları Nazım İmar Planı, açılan davalar neticesinde yürütmenin durdurulması kararıyla birlikte iptal edilmiştir. 2014 yılında, Adile Sultan Kasrı çevresinin mermerle kaplanması ve otoparkın genişletilmesine yönelik kararlara karşı gönüllüler ve çevre mahalle sakinleri tarafından yoğun bir toplumsal direniş örgütlenmiştir.

Bu süreç, Validebağ'daki koruma yaklaşımının idari karar düzeyinden sivil katılım düzeyine evrildiği bir döneme işaret eder. Koru, artık yalnızca korunması gereken bir alan değil, kamusal sahiplenme ve kolektif eylem pratiğiyle yaşayan bir mekân hâline gelmiştir.

Sonraki yıllar boyunca Validebağ'daki kültürel miras varlıkları ve ekolojik değerler, farklı dönemlerde çok sayıda müdahale tehdidiyle karşı karşıya kalmış; ancak sivil toplum inisiyatiflerinin süreklilik kazanan direnci sayesinde bu müdahalelerin çoğu sınırlı fiziksel etkiyle sonuçlanmıştır. Böylece Validebağ, günümüzde hem ekolojik koruma hem de toplumsal hafıza mekânı niteliğini bir arada sürdüren ender kentsel alanlardan biri olma özelliğini korumaktadır (Resim 12).

Günümüzde de bu dayanışma ve koruma mücadelesi, sivil inisiyatifler tarafından süreklilik kazanan bir katılım pratiği olarak sürdürül-

mektedir. Bu uzun soluklu süreç, Validebağ Korusu'nun artık yalnızca bir doğal peyzaj alanı değil, aynı zamanda kent ölçeğinde kamusal farkındalığın ve sivil dayanışmanın simgesine dönüştüğünü ortaya koymaktadır. Validebağ, bugün kentsel ekoloji, kültürel miras ve yurttaş eylemliliğinin kesişiminde konumlanan; kolektif hafızayı mekâna dönüştüren bir kamusal değer alanıdır.

Validebağ Korusu'nu(n Değerini) Anlamak

Doğal Sit Alanı Olarak Validebağ Korusu

1999 yılında birinci derece doğal sit alanı olarak tescillenen Validebağ, barındırdığı flora ve fauna çeşitliliği, hassas ekolojik bant üzerindeki konumu, göç yolları üzerindeki yeri ve kent içi koru olarak sahip olduğu özgün ekolojik dengesi nedeniyle yalnızca doğal değil, aynı zamanda kültürel bir peyzaj değeri taşımaktadır. Bu özellikler, koruyu İstanbul'un parçalanmış yeşil dokusu içinde ekolojik sürekliliği sağlayan nadir bir ekosistem hâline getirmektedir.

Validebağ Korusu için önerilen koruma politikalarının en temel önceliği, alanın 1. derece doğal sit statüsünün güçlendirilmesidir. Güncel plan kararlarında öngörülen "nitelikli doğal koruma alanı" ve "sürdürülebilir koruma ve kontrollü kullanım alanı" tanımlamaları, korunun bütüncül koruma anlayışıyla bağdaşmamaktadır ve mevcut yasal çerçevede korunmasını zorunlu kılmamaktadır.

Koru, yaklaşık yüz elli yıllık tarihsel süreçte insan müdahalesiyle biçimlenmiş, doğayla iç içe geçmiş bir kültürel peyzaj olarak değerlendirilmelidir. Bu bağlamda Validebağ, yalnızca doğal varlık değil,



Resim 12. Çevresel Değerlilik Analizi-Somut Olmayan Kültürel Miras (Yazar tarafından üretilmiştir)

parçalanamaz, bölünemez ve değiştirilemez bir mekânsal bütündür; dolayısıyla bütüncül koruma ilkesi çerçevesinde ele alınmalıdır.

Tarihi Sit Alanı Olarak Validebağ Korusu: Koru Ölçeğinden Yapı Ölçeğine, Kültür Varlıkları

Kültür ve Turizm Bakanlığı'nın 13.03.2012 tarih ve 28232 sayılı "Korunması Gerekli Taşınmaz Kültür Varlıklarının ve Sitlerin Tespit ve Tescili Hakkında Yönetmeliği" uyarınca, tarihi sit; "insanlık tarihi, milli tarihimiz veya askeri harp tarihi açısından çok önemli olayların cereyan ettiği ve bu sebeple korunması gerekli yerleri" tanımlar.

Validebağ Korusu, bu tanım kapsamında hem Osmanlı hem de Cumhuriyet dönemi tarihine tanıklık etmesi bakımından özgün bir konuma sahiptir. Osmanlı döneminde saray eşrafı, çeşitli sultanlar ve hükümdarlar tarafından sayfiye alanı olarak kullanılması; Bezmialem Valide Sultan ve Adile Sultan gibi figürler aracılığıyla saray kültürünün gündelik yaşam mekânına dönüşmesi, alanın tarihsel değerini güçlendirmektedir. Koru, Birinci Dünya Savaşı sonrasında kısa süreliğine yetim çocukların barındırıldığı Darüleytam olarak kullanılmış, akabinde veremle mücadelede modern bir sağlık yerleşkesine dönüşmüştür. Bu süreç, alanın hem harp tarihi hem de erken Cumhuriyet'in sağlık modernleşmesi bağlamında önemli bir mekânsal tanıklık alanı olduğunu göstermektedir.

Validebağ, on sekizinci yüzyıldan günümüze uzanan çok katmanlı yapısı, kültür varlıklarıyla bütünleşmiş peyzaj karakteri ve toplumsal bellekteki yeriyse yalnızca doğal değil, aynı zamanda tarihi ve kültürel bir peyzaj alanı olarak ele alınmalıdır. Dolayısıyla korunun "doğal sit" statüsünün yanı sıra, "tarihi sit" olarak da tescillenmesi; hem mekânsal sürekliliğin hem de kültürel hafızanın korunması açısından gereklidir.

Validebağ, insan müdahalesiyle biçimlenmiş, doğa ve kültürün etkileşimi ile oluşmuş bir bütüncül peyzaj organizmasıdır; bu nedenle koruma yaklaşımı da doğal ve tarihi sit ayrımını da aşan bir bütüncül koruma paradigması çerçevesinde ele alınmalıdır.

Kültürel Peyzaj Alanı Olarak Validebağ Korusu

Uluslararası Doğa Koruma Birliği (IUCN), kültürel peyzajı "kültürel ve doğal kaynakları, bu bağlamda yaban hayatı ve evcil türleri içeren; tarihsel bir olay, etkinlik ya da çeşitli kültürel ve estetik değerlerle ilişkilenen coğrafi alanlar" olarak tanımlamaktadır. Kavram, doğa ve kültürün birbirinden bağımsız değil, karşılıklı etkileşim içinde şekillendiği fikrine dayanır.

Kültürel peyzaj kavramına ilişkin ilk kuramsal yaklaşımlar 19. yüzyılın sonlarına uzanır. Friedrich Ratzel'in "insan faaliyetleriyle değiştirilmiş peyzaj" tanımı (Jones, 2003), bu düşünsel temelin ilk örneklerinden biridir. Alman coğrafyacı Carl Ortwin Sauer, 1930'lu yıllarda kavramı geliştirerek doğal ve kültürel peyzajlar arasındaki ayrımı or-

taya koymuştur. Sauer'e (1925) göre iklim, bitki örtüsü ve jeolojik yapı gibi doğal unsurların biçimlendirdiği doğal peyzaj, yalnızca insan etkisinden önce var olabilir; buna karşılık, insan faaliyetlerinin bu doğal çevreyi dönüştürmesiyle ortaya çıkan yeni biçim kültürel peyzaj tanımlar.

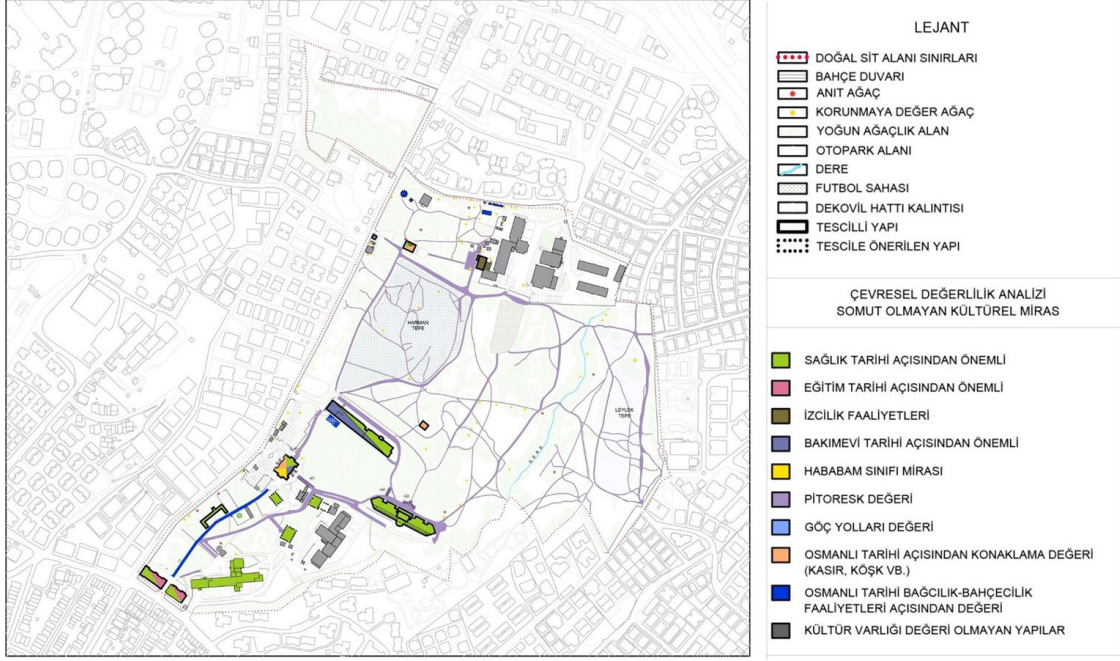
Bu kuramsal çerçevenin Türkiye bağlamındaki karşılığına dair Güler (2018), kültürel peyzajı "doğa ve kültürün zaman içerisinde karşılıklı etkileşimleri sonucu oluşan; doğal çevrenin sunduğu fiziksel koşullar altında sosyal, ekonomik ve kültürel süreçlerle biçimlenmiş alanlar" olarak tanımlar. Bu tanım, kültürel peyzajı yalnızca fiziksel bir çevre değil, aynı zamanda insan topluluklarının tarihsel deneyimlerinin mekâna kazındığı bir süreç olarak ele alması bakımından önemlidir.

Yirmi birinci yüzyıl ile, kültürel peyzaj kavramı uluslararası koruma literatüründe olduğu kadar Türkiye'de de giderek daha fazla tartışılır hale gelmiştir. Ancak kavram, henüz yasal ve yönetsel düzlemde kurumsal karşılığını tam olarak bulamamıştır. Buna karşın, ICOMOS Türkiye'nin 2012 tarihli Kapadokya Bildirgesi ile 2019 tarihli Türkiye Mimari Mirası Koruma Bildirgesi, kültürel peyzajın koruma politikalarındaki yerini güçlendiren önemli referanslar olarak öne çıkmaktadır. Bu belgelerde, doğal ve kültürel unsurların birbirini tamamlayan bir bütün olarak değerlendirilmesi ve koruma kararlarının bu bütüncül anlayışla şekillendirilmesi gerektiği vurgulanmaktadır.

İstanbul, kültürel peyzaj kavramının tüm alt türlerine örnek teşkil eden çok katmanlı yapısı ve coğrafi çeşitliliğiyle, bütüncül bir kültürel peyzaj karakteri sergileyen bir kenttir (İstanbul Planlama Ajansı, *Validebağ Korusu Politika Belgesi*, 2021). Bu bağlamda Validebağ Korusu, 18. yüzyıldan günümüze uzanan süreçte insan müdahalesiyle biçimlenen, ancak doğal yapısını koruyarak gelişen organik bir şehir içi korusu niteliği taşır. Sahip olduğu çok katmanlı tarihsel ve kültürel değerleri, özgün ekolojik yapısı, somut ve somut olmayan miras öğeleriyle Validebağ, İstanbul'un kültürel peyzaj alanı olarak öne çıkan en önemli odaklarından biridir.

Korunun sahip olduğu somut ve somut olmayan kültürel miras değerlerinin korunabilmesi ve sürdürülebilirliğinin sağlanabilmesi, yalnızca doğal ya da tarihi sit tanımlarıyla açıklanamayacak ölçüde çok katmanlı bir yaklaşımı gerektirir. Bu nedenle Validebağ'ın, insan eliyle biçimlenmiş doğa ve kültür etkileşiminin ürünü olarak, "kültürel peyzaj alanı" niteliğiyle değerlendirilmesi gerekmektedir (*Resim 13*).

Yakın gelecekte bu kavramın yasal zemine kavuşacağı öngörüsüyle, Validebağ Korusu'nun kültürel peyzaj alanı olarak yeniden değerlendirilmesi ve tescillenmesi önerilmektedir. Korunun kültürel peyzaj değerleri, UNESCO'nun sınıflandırmaları (Fowler, 2003), Madran & Uysal (2019) ile Güler (2018)'in alana özgü sistemleri



Resim 13. Çevresel Değerlilik Analizi-Somut Olmayan Kültürel Miras (Yazar tarafından üretilmiştir).

Tablo 1. Validebağ korusu kültürel peyzaj değerleri

Çok katmanlı tarihsel doku	Osmanlı tarihi açısından sayfiye alanı değeci: Osmanlı Dönemi'nde sayfiye ve avlak alan niteliği Osmanlı tarihi açısından konaklama değeri: Osmanlı Dönemi'nde saray eşrafının konaklama alanı olma niteliği Osmanlı tarihi bağcılık-bahçecilik faaliyetleri açısından önemi: Bağcılık faaliyetleri, Validebağı, tarımsal faaliyetler ve döner sermaye Bakımevi tarihi açısından önemi: Birinci Dünya Savaşı darüleytam işlev Sağlık tarihi açısından önemi: Cumhuriyet Dönemi, prevantoryum-sanatoryum (sağlık kampüsü) işlevi Eğitim tarihi açısından önemi: Cumhuriyet Dönemi, toplum hizmetleri ve sağlık eğitimi
Kültür varlığı değeri taşıyan öğeler	Tarihi yapılar Merdivenler, duvarlar, nişan taşları, kuyular gibi mimari bileşenler
Doğa-insan etkileşimi	İnsan eli ve doğal süreçlerin etkileşimiyle oluşmuş kuru dokusu
Göç yolları değeri	Göç yolları üzerinde oluşu sebebiyle kırılgan ekolojik hat
Doğal çevre bileşenleri	Dere sistemi ve çevresindeki fauna ve flora
Pitoresk değeri	Pitoresk nitelik sunan mimari elemanlar ve manzara
Sosyal ve kültürel kullanım	İzcilik faaliyetleri Hababam Sınıfı Mirası: "Hababam Sınıfı" filmi ile ilişkilenen kültürel bellek

temel alınarak belirlenmiştir.

Alanın kültürel peyzaj değerleri tanımlanırken sahip olduğu somut değerlerin yanı sıra somut olmayan kültürel miras değerleri de göz önünde bulundurulmuş ve kültürel peyzaj değeri olarak bu çalışmanın içerisine dahil edilmiştir (Resim 13).

Validebağ Korusu'nun Bellekteki Yeri

Validebağ Korusu, yalnızca fiziksel varlığıyla değil, kolektif bellek içindeki sürekliliğiyle de İstanbul'un en özgün kamusal alanlarından biri-

dir. Bellek, mekânla kurulan toplumsal ilişkiler ağı içinde şekillenir; Validebağ bu anlamda, farklı dönemlerde değişen işlevlerine rağmen, kamusal aidiyetin ve sivil direncin sürdüğü nadir örneklerden biri olmuştur.

Osmanlı döneminde saray mensuplarının sayfiye alanı olarak başlayan mekânsal kimlik, Cumhuriyet döneminde sağlık ve eğitim kurumları aracılığıyla "iyileştirici peyzaj" anlamı kazanmış; 1970'lerden itibaren ise kentsel bellekte bir sağlık kampüsü, bir öğretmenler mekânı, bir kamusal

nefes alanı olarak yer edinmiştir.

Özellikle 1990'lardan sonra gelişen sivil koruma hareketleri ve gönüllü inisiyatifler, Validebağ'ın fiziksel varlığını aşan bir anlam üretmiştir. Koru, yerel halk, çevreciler, sanatçılar ve eğitimciler tarafından "kolektif bir kamusal mekân" olarak sahiplenilmiş; bu sahiplenme süreci, kentte doğa ve kamusal kavramlarının yeniden tartışılmasına zemin hazırlamıştır.

Popüler kültürde ise Hababam Sınıfı filmleri gibi temsiller, Validebağ'ı toplumsal bellekte "eğitim, mizah ve dayanışma" imgeleriyle özdeşleştirmiştir. Bu temsiller, korunun yalnızca bir doğal alan değil, duygusal ve kültürel bir hafıza mekânı olduğunu göstermektedir.

Bugün, koruda hâlen süren gönüllü etkinlikler, nöbetler ve koruma mücadeleleri, belleğin canlı bir toplumsal pratik olduğunu kanıtlar niteliktedir. Bu nedenle Validebağ, hem fiziksel hem de simgesel düzlemde, İstanbul'un yaşayan kültürel peyzaj belleğinin bir parçası olarak değerlendirilmelidir.

Değerlendirme

Validebağ Korusu'nun yüz elli yıldan uzun bir döneme yayılan hikâyesi, İstanbul'un doğa ile kültür arasındaki hassas dengede ürettiği nadir süreklilik örneklerinden birini temsil etmektedir. Çamlıca yamaçlarında bir sayfiye alanı olarak başlayan bu serüven, zaman içinde saray bahçesi, sağlık kampüsü, eğitim yerleşkesi ve son olarak bir kamusal direniş alanı kimliği kazanmıştır. Bu süreklilik, her dönemin kendi toplumsal ve mekânsal koşulları içinde yeniden biçimlenmiş, ancak korunun "kamusal ortak bellek" niteliğini hiçbir dönemde yitirmemiştir.

Yapılan arşiv araştırmaları, harita karşılaştırmaları ve saha gözlemleri, Validebağ'ın yalnızca bir doğal alan değil, farklı zaman dilimlerinde biriken kültürel anlamların keşiştiği bir peyzaj olarak okunabileceğini göstermektedir. Bu yönüyle Koru, insan müdahalesi ve doğal süreçlerin birbirini dışlamadan birlikte var olabileceğini kanıtlayan, ekolojik olduğu kadar tarihsel bir organizmadır. Bu organizmada bağcılıkla başlayan üretim kültürü, veremle mücadele sürecinde kamusal sağlığa dönüşmüş; döner sermaye sistemiyle kendi yaşam döngüsünü kurmuş, Cumhuriyet'in eğitim politikalarıyla yeniden tanımlanmıştır.

Validebağ'ın geçirdiği tüm bu dönüşümler, yalnızca fiziki katmanlarda değil, kentin sosyo-kültürel yapısında da iz bırakmıştır. 19. yüzyıldan itibaren saray bahçesi olma özelliğini kaybedip kamusal kullanıma açılması, mekânın sınıfsal anlamını dönüştürmüş; Cumhuriyet döneminde bir sağlık yerleşkesine evrilmesiyle birlikte koru, "iyileşme" kavramının da sembolü haline gelmiştir. Bugün ise koru, ekolojik bir sığınak olmanın ötesinde, kent sakinlerinin kamusal

duyarlılığının ve katılımcı koruma bilincinin somut bir tezahürü olarak varlığını sürdürmektedir.

Tarihsel belgeler ve haritalar üzerinden yapılan okumalar, Validebağ'ın hem mekânsal hem de simgesel düzeyde bir kültürel peyzaj alanı niteliği taşıdığını açıkça ortaya koymaktadır. Alan, doğa ve kültürün birbirini tamamladığı, çok katmanlı ve karma bir miras dokusu barındırmaktadır. Bu çok katmanlılık, fiziksel izlerin ötesinde, farklı kuşakların belleğinde yer eden bir anlam sürekliliğini de taşımaktadır. Bugün Validebağ Korusu, İstanbul'un hızla dönüşen kentsel yapısı içinde hem sürekliliği hem de kırılmaları aynı anda barındıran bir bellek mekânı olarak okunabilir. Bu yönüyle Koru, yalnızca korunması gereken bir doğal alan değil, geçmişle gelecek arasında bir diyalog zemini, kamusal yaşamın ortak hafızasıdır.

Bu çalışma, Validebağ Korusu'nun tarihsel katmanlarını görünür kılarak, doğa ve kültürün birbirine temas ettiği bu karma miras alanının çok boyutlu yapısına dikkat çekmeyi amaçlamıştır. Korunun hikâyesi, yalnızca fiziksel bir koruma meselesi değil, aynı zamanda insan, doğa ve zaman arasındaki ilişkinin sürekliliğine dair bir sorumluluk çağrısıdır.

Kaynaklar

- Akın, Y. (2004). *"Gürbüz ve yavuz evlatlar": Erken Cumhuriyet'te beden terbiyesi ve spor*. İstanbul, Türkiye: İletişim Yayınları.
- Armağan, N. (2015, Temmuz 31). Validebağ Korusu'nda bir devrin veremle savaşı. *Gazete Kadıköy*, İstanbul, Türkiye.
- Bora, T. (2014). *Sayfiye hafiflik bayalı*. İstanbul, Türkiye: İletişim Yayınları.
- Devlet Arşivleri Başkanlığı Osmanlı Arşivi (BOA). (1885). Maslak Kasrı Hümayunu ile Validebağ'ı ve Ayazağa Kasrı Hümayunları bahçelerinin daha iyi bir şekilde işletilebilmesi için Zakaryan Efendi'nin görevlendirildiği (Yer: 60-39, Kutu: 60, Gömlek: 39).
- Devlet Arşivleri Başkanlığı Osmanlı Arşivi (BOA). (1887). Agop Kalfa tarafından inşa edilen Tophanelioğlu'nda Validebağ Kasrı'nın masraflarının ödemesi (Yer: 49_12_002, Kutu: 49, Gömlek: 12, Sıra: 002, H_28081287).
- Devlet Arşivleri Başkanlığı Osmanlı Arşivi (BOA). (1922). Darüleytam şubelerinin tek bir mahallede toplanarak idare edilmesi ve Validebağ Kasrı Hümayunu'nun tamir edilerek Darüleytam'a tahsisi (Yer: 220-160, Kutu: 220, Gömlek: 160).
- Devlet Arşivleri Başkanlığı Osmanlı Arşivi (BOA). (1922). Validebağ darü'l-eytam-ı müsliminine ihsan buyrukları kasrı hümayun ve müstemilatının topoğrafya haritası (Yer: 2429).
- Erdal, Y., Alath, H. İ., Kırbaş, A., & Salman, Y. (2020). Kadıköy'ün genişleyen sınırları: Koşuyolu. *Betonart Dergisi*, 65, 6-17.
- Fowler, P. J. (2003). *World heritage cultural landscapes 1992-2002* (World Heritage Papers No. 6). Paris, France: UNESCO World Heritage Centre.
- Gülenaz, N. (2017). Sanat tarihi açısından Validebağ-ı Kasrı Hümayunu. In *Maarif'in hizmetinde 100 yıl: Osmanlı'dan günümüze Validebağ'ı* (pp. 103-131). İstanbul, Türkiye: Adile Sultan Kasrı Öğretmenevi ve ASO Yayınları.
- Güler, A. C. (2018). *Gökçada'nın kültürel peyzaj değerlerinin belirlenmesi ve korunmasına yönelik ilkeler*

(Yayımlanmamış doktora tezi). İstanbul Teknik Üniversitesi, Fen Bilimleri Enstitüsü, İstanbul, Türkiye.

Haskan, M. N. (2001). Valide Bağı Kasrı (Adile Sultan Kasrı). In *Yüzyıllar boyunca Üsküdar* (Cilt 3). İstanbul, Türkiye: Üsküdar Belediyesi Üsküdar Araştırma Merkezi.

ICOMOS Türkiye. (2012). *Kapadokya bildirgesi*. Nevşehir, Türkiye: 17 Şubat.

ICOMOS Türkiye. (2013). *Türkiye mimari mirası koruma bildirgesi*. İstanbul, Türkiye: 12 Aralık.

IUCN. (1994). *Guidelines for protected area management categories*. Gland, Switzerland: IUCN.

İnciciyan, G. V. (2018). *Boğaziçi sayfiyeleri*. İstanbul, Türkiye: Alfa Yayınları.

İstanbul Planlama Ajansı. (2021). *Validebağ Korusu politika belgesi*. Retrieved June 10, 2022, from <https://ipa.istanbul/>

Jones, M. (2003). The concept of cultural landscape: Discourse and narratives. In H. Palang & G. Fry (Eds.), *Landscape interfaces* (pp. 21–51). Dordrecht, Netherlands: Kluwer Academic.

Kolay, A., & Memiş, Ş. (2017). *Maarif'in hizmetinde 100 yıl: Osmanlı'dan günümüze Validebağ*. İstanbul, Tür-

kiye: Adile Sultan Kasrı Öğretmenevi ve ASO Yayınları.

Madran, E., & Uysal, Z. Ç. (Eds.). (2009). *Korumada yeni tanımlar yeni kavramlar: Kültürel peyzaj*. Ankara, Türkiye: TMMOB Mimarlar Odası.

Sauer, C. O. (1925). *The morphology of landscape*. Berkeley, CA: University of California Press.

Şehsuvaroğlu, H. Y. (1952, Kasım 30). Eski meyva bahçeleri. *Akşam Gazetesi*, İstanbul, Türkiye.

Tuğluoğlu, F. (2012). Cumhuriyet'in ilk döneminde verem mücadelesi ve propaganda faaliyetleri. *Yakın Dönem Türkiye Araştırmaları*, 13–14.

Turgut, N. (2005). Validebağ'ın değişim sürecinde: Adile Sultan Kasrı. In *Uluslararası Üsküdar Sempozyumu II bildiriler kitabı* (Cilt 2, pp. 424–435). İstanbul, Türkiye: Üsküdar Belediyesi Üsküdar Araştırmaları Merkezi.

Yaltırık, F., Efe, A., & Uzun, A. (1997). *Tarih boyunca İstanbul'un park, bahçe ve koruları: Egzotik ağaç ve çalları*. İstanbul, Türkiye: İSFALT Yayınları.

Yurtbilir, M. M. (2019). 19. yüzyıl Avrupa diplomasisi içinde oryantal yer arayışlar: Sultan Abdülaziz'in 1867 Avrupa gezisine bir bakış. *Eklektik Sosyal Bilimler Dergisi*, 2, 129–160.